



شركة صالح عبد العزيز الراشد وأولاده  
Saleh Abdulaziz Al Rashed & Sons Co.

2025

هـ 1447 - 1446

التقرير السنوي



بِسْمِ اللَّهِ الرَّحْمَنِ الرَّحِيمِ



شركة صالح عبد العزيز الراشد وأولاده  
Saleh Abdulaziz Al Rashed & Sons Co.





خادم الحرمين الشريفين

الملك سلمان بن عبدالعزيز آل سعود

أيّده الله





صاحب السمو الملكي الأمير

محمد بن سلمان بن عبدالعزيز آل سعود

ولي العهد رئيس مجلس الوزراء

حفظه الله





٨ ..... مقدمة

١٠ ..... كلمة رئيس مجلس الإدارة

١١ ..... كلمة الرئيس التنفيذي

## ١٢ ..... نبذة عن الشركة

١٥ ..... المخطط الزمني للشركة

١٦ ..... الرؤية، الرسالة، الأهداف والقيم

## ٢٠ ..... القصة الاستثمارية

٢٢ ..... القصة الاستثمارية للشركة

٢٤ ..... الركائز الاستراتيجية للشركة

٢٨ ..... نشاط الشركة والشركات التابعة لها

٣١ ..... الاستراتيجية العامة للشركة

٣٥ ..... الشراكات والتوكيلات العالمية

## ٣٦ ..... المزايا التنافسية

٣٨ ..... المزايا التنافسية للمجموعة

٤٣ ..... فرص السوق والتحديات

## ٤٤ ..... أبرز الإنجازات

٤٦ ..... أبرز إنجازات عام ٢٠٢٥

٤٨ ..... أبرز المؤشرات لعام ٢٠٢٥

٤٩ ..... الاستدامة

٥٢ ..... الموارد البشرية

## ٥٤ ..... الأداء المالي

## ٦٢ ..... إدارة المخاطر

## ٦٨ ..... الحوكمة

٧٠ ..... الهيكل الإداري للشركة وفريق العمل ولجان عمل الشركة

٧١ ..... مجلس الإدارة

٧٨ ..... لجنة المراجعة

٨٢ ..... لجنة الترشيحات والمكافآت

٨٨ ..... سياسة المكافآت

١٠٢ ..... إقرارات مجلس الإدارة

١٠٥ ..... البيان الختامي



## مقدمة

### نظرة استراتيجية على أداء الشركة وآفاقها المستقبلية

#### مقدمة التقرير السنوي

يسر مجلس إدارة شركة صالح عبدالعزيز الراشد وأولاده أن يضع بين أيدي السادة المساهمين التقرير السنوي للشركة عن العام المالي المنتهي في ٣١ ديسمبر ٢٠٢٥م، والذي يستعرض أبرز ملامح الأداء المالي والتشغيلي للشركة خلال العام، متضمنًا القوائم المالية المدققة التي تشمل قائمة المركز المالي، وقائمة الدخل، وقائمة التدفقات النقدية، إضافة إلى تقرير مراقب الحسابات المستقل.

كما يتناول التقرير أهم التطورات التي شهدتها أعمال الشركة، والتوجهات الاستراتيجية التي اعتمدها مجلس الإدارة والإدارة التنفيذية لتعزيز مكانة الشركة في قطاعات التعدين ومواد البناء وإنتاج الأسفلت وتجارة قطع الغيار، إلى جانب عرض رؤيتها المستقبلية وخططها للنمو والتوسع بما يحقق قيمة مستدامة للمساهمين.

#### بيئة الأعمال والفرص السوقية

تواصل المملكة العربية السعودية تنفيذ برامجها التنموية الطموحة في إطار رؤية المملكة ٢٠٣٠، والتي أسهمت في تعزيز النشاط الاقتصادي وتسريع وتيرة الاستثمار في مشاريع البنية التحتية والتنمية العمرانية. وقد انعكس ذلك إيجابًا على قطاعات التعدين ومواد البناء والمقاولات التي تعد من القطاعات الحيوية الداعمة لمسيرة التنمية الاقتصادية.

وتشهد هذه القطاعات مرحلة متقدمة من النضج التشغيلي بعد سنوات من النمو واكتساب الخبرات في تنفيذ المشاريع الكبرى، مما يمهد لمرحلة جديدة من النمو النوعي القائم على الكفاءة التشغيلية والتوسع الاستثماري. وتشير التقديرات إلى أن حجم المشاريع العملاقة ومشاريع البنية التحتية التي تعمل الدولة على تنفيذها يتجاوز ١,٢ تريليون ريال، وهو ما يعزز الطلب المستقبلي على مواد البناء والخدمات المرتبطة بها.

## مواءمة استراتيجية الشركة مع مستهدفات رؤية ٢٠٣٠

في ضوء التوجهات الاقتصادية للمملكة، تسعى الدولة إلى رفع مساهمة قطاع التعدين في الناتج المحلي الإجمالي إلى نحو ٢٤٠ مليار ريال بحلول عام ٢٠٣٠. وانطلاقاً من ذلك، عملت الشركة على تطوير استراتيجيتها بما يتوافق مع هذه المستهدفات، مستفيدة من الفرص الاستثمارية المتنامية في هذا القطاع.

كما يتوقع أن يشهد السوق السعودي خلال السنوات القادمة مزيداً من النمو والتوسع مدفوعاً بعدد من الفعاليات والمبادرات الوطنية الكبرى، من أبرزها كأس آسيا ٢٠٢٧، ودورة الألعاب الآسيوية الشتوية ٢٠٢٩، ودورة الألعاب الآسيوية ٢٠٢٩، وإكسبو الرياض ٢٠٣٠، إلى جانب المبادرات الحكومية لتحفيز القطاع الخاص ومشاريع تطوير البنية التحتية والطرق، إضافة إلى التوسع في قطاعات السياحة والترفيه والإسكان. ومن شأن هذه العوامل مجتمعة أن تسهم في تعزيز النشاط الاقتصادي وخلق فرص نمو واعدة للشركات العاملة في هذه القطاعات.

## مكانة الشركة وتوجهاتها الاستراتيجية

تواصل شركة صالح عبدالعزيز الراشد وأولاده ترسيخ مكانتها كشركة رائدة في مجالات التعدين ومواد البناء وإنتاج الأسفلت وتجارة قطع الغيار، مستندة إلى خبرة طويلة وسمعة متميزة في تنفيذ المشاريع وتقديم المنتجات والخدمات المرتبطة بهذه القطاعات.

وقد عملت الشركة خلال السنوات الماضية على تطوير وتنمية خبراتها في تعدين مواد البناء مثل البحص ورمال السيليكا والرمال الصناعية، إضافة إلى تعزيز أنشطتها في تجارة قطع غيار الكسارات والتصنيع وأعمال الحفر والردم وإنتاج الأسفلت والخرسانة الجاهزة

كما تولي الشركة اهتماماً خاصاً بتطوير القدرات المؤسسية والتشغيلية من خلال الاستثمار في الكفاءات البشرية وتبني أفضل الممارسات التشغيلية والإدارية، بما يسهم في رفع كفاءة الأداء وتعزيز القدرة التنافسية للشركة في السوق

## التزام الشركة بالنمو المستدام

انطلاقاً من رؤيتها الاستراتيجية، تواصل الشركة العمل على توسيع نطاق أعمالها وتنويع مصادر إيراداتها، مع التركيز على تحقيق نمو مستدام وتعظيم القيمة للمساهمين، وذلك من خلال الاستثمار في الفرص الواعدة في قطاع التعدين ومواد البناء، وتعزيز الكفاءة التشغيلية، وتطوير منظومة الحوكمة والإدارة المؤسسية بما يتماشى مع أفضل الممارسات المعتمدة في الشركات المدرجة في الأسواق المالية.

وتؤكد الشركة التزامها بمواصلة مسيرة التطوير والنمو، مستفيدة من الفرص الكبيرة التي يوفرها الاقتصاد السعودي، ومن مكانتها الراسخة وخبراتها المتراكمة في القطاعات التي تعمل بها، بما يعزز قدرتها على تحقيق أهدافها الاستراتيجية خلال السنوات المقبلة.

## كلمة رئيس مجلس الإدارة

السادة مساهمي شركة صالح عبد العزيز الراشد  
وأولاده الكرام،

بالأصالة عن نفسي ونيابة عن زملائي في إدارة الشركة يسرني أن أضع بين أيديكم التقرير السنوي لشركة صالح عبدالعزيز الراشد وأولاده لعام ٢٠٢٥م، والذي يعكس عاماً جديداً من التقدم والإنجازات في مسيرة الشركة الممتدة لأكثر من أربعة عقود في قطاع التعدين ومواد البناء في المملكة العربية السعودية.

منذ تأسيس الشركة، التزمت بتقديم منتجات وخدمات عالية الجودة تدعم مشاريع البنية التحتية والتنمية العمرانية في المملكة. وقد ساهمت هذه الجهود في ترسيخ مكانة الشركة كأحد اللاعبين الوطنيين البارزين في قطاع مواد البناء والتعدين.

شهد عام ٢٠٢٥ استمرار النمو في أداء الشركة، حيث بلغت الإيرادات حوالي ٧٤٠ مليون ريال سعودي، بينما بلغ صافي الدخل حوالي ٩٢ مليون ريال سعودي. وتعكس هذه النتائج قوة نموذج الأعمال الذي تتبناه الشركة، وكفاءة عملياتها التشغيلية، إضافة إلى قدرتها على الاستفادة من الفرص المتنامية في السوق.

كما واصلت الشركة تنفيذ استراتيجيتها التوسعية في قطاع التعدين من خلال تطوير المحاجر القائمة، وتأسيس شركات متخصصة في الأنشطة التعدينية والاستثمار الصناعي، بما يعزز قدرتها على تنويع مصادر الإيرادات وتحقيق نمو مستدام.

وتأتي هذه الجهود في إطار التحولات الاقتصادية الكبرى التي تشهدها المملكة ضمن رؤية السعودية ٢٠٣٠، والتي تهدف إلى تطوير قطاع التعدين ليصبح الركيزة الثالثة للصناعة الوطنية.

وإدراكاً لهذه الفرص، تواصل الشركة الاستثمار في تطوير بنيتها التحتية التشغيلية، وتعزيز كفاءتها التشغيلية، وتطوير كوادرها البشرية، بما يضمن تحقيق أهدافها الاستراتيجية وتعزيز القيمة للمساهمين.

وفي الختام، أتقدم بالشكر والتقدير لأعضاء مجلس الإدارة والإدارة التنفيذية وكافة موظفي الشركة على جهودهم المخلصة، كما أشكر عملاءنا وشركاءنا على ثقتهم المستمرة

رئيس مجلس الإدارة

عبد العزيز صالح عبد العزيز الراشد



## كلمة الرئيس التنفيذي

السلام عليكم ورحمة الله وبركاته،

شهد عام ٢٠٢٥ استمراراً لجهود الشركة في تنفيذ استراتيجيتها الطموحة للنمو والتوسع، حيث ركزت الإدارة التنفيذية على تعزيز التنوع في محفظة الأعمال، وتطوير القدرات التشغيلية، والاستثمار في فرص النمو الواعدة في قطاع التعدين ومواد البناء.

وقد تمكنت الشركة - بفضل الله ثم بجهود فريق العمل وبدعم مجلس الإدارة - من تحقيق نتائج مالية وتشغيلية متميزة، حيث سجلت الشركة نمواً ملحوظاً في الإيرادات وصافي الأرباح، إلى جانب التوسع في قاعدة الأصول وتعزيز قدراتها التشغيلية.

كما واصلت الشركة تنفيذ خططها التوسعية من خلال تأسيس عدد من الشركات المتخصصة في مجالات التعدين والاستثمار الصناعي، والحصول على رخص تعدين جديدة في مجالات متعددة، بما في ذلك رمال السيليكا ومواد البناء.

وعلى صعيد التطوير المؤسسي، استمرت الشركة في تعزيز منظومتها الإدارية والرقمية من خلال تطوير أنظمة تخطيط الموارد المؤسسية (SAP)، وتحسين كفاءة العمليات التشغيلية وسلاسل الإمداد، بما يدعم اتخاذ القرار ويعزز الكفاءة التشغيلية.

كما شهد العام تحقيق تقدم كبير في مشروع إدراج الشركة في السوق المالية السعودية، حيث تم استكمال جميع المتطلبات التنظيمية والفنية بالتعاون مع المستشار المالي العربي كابيتال وعدد من المستشارين المتخصصين، وصولاً إلى إدراج الشركة في السوق الرئيسية مطلع عام ٢٠٢٦م.

ونؤكد التزامنا بمواصلة العمل لتحقيق أهداف الشركة الاستراتيجية وتعزيز مكانتها كشريك وطني رائد في قطاع التعدين ومواد البناء، بما يسهم في دعم الاقتصاد الوطني وتحقيق مستهدفات رؤية المملكة ٢٠٣٠.

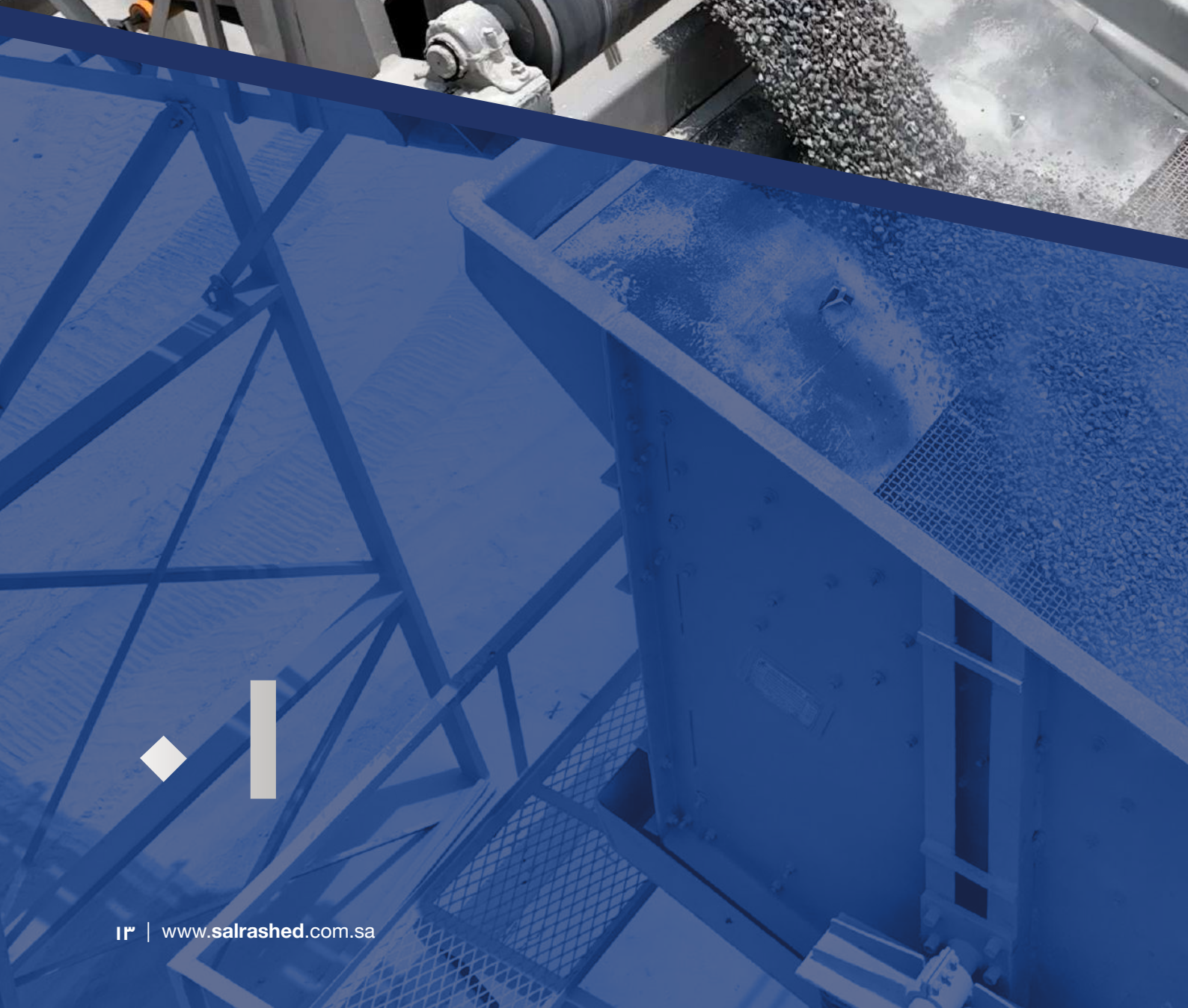
الرئيس التنفيذي

سعود عبد العزيز صالح الراشد

# نبذة عن الشركة



شركة صالح عبد العزيز الراشد وأولاده  
Saleh Abdulaziz Al Rashed & Sons Co.



## نبذة عن الشركة

تُعد شركة صالح عبدالعزیز الراشد وأولاده إحدى الشركات الوطنية الرائدة في قطاع التعدين ومواد البناء في المملكة العربية السعودية. تأسست الشركة عام ١٩٨١م، مقيدة بالسجل التجاري بمدينة الرياض برقم موحد (٧٠٠١٦٨٣٢٥٤) تاريخ ١٣٩٥/٧/١٢هـ، وتمكنت منذ ذلك الحين من بناء خبرة طويلة في مجال استخراج وإنتاج مواد البناء وتوريدها لمشاريع البنية التحتية والإنشاءات.

وخلال مسيرتها التي تمتد لأكثر من أربعة عقود، نجحت الشركة في تطوير نموذج أعمال متكامل يجمع بين عمليات التعدين والإنتاج والنقل والتوزيع، مدعوماً بأسطول كبير من المعدات الثقيلة والشاحنات، إضافة إلى شبكة من المحاجر ومواقع التشغيل في مختلف مناطق المملكة.

كما قامت الشركة خلال السنوات الأخيرة بتوسيع نطاق أعمالها عبر تأسيس عدد من الشركات التابعة المتخصصة في الأنشطة التعدينية والاستثمار الصناعي، مما ساهم في تعزيز قدرتها على الاستفادة من الفرص الواعدة في قطاع التعدين الذي يشهد نمواً متسارعاً في المملكة.

وتعتمد الشركة على نموذج أعمال متكامل يجمع بين:

إنتاج البحص والأسفلت



استخراج مواد البناء



توريد قطع الغيار الصناعية



تجارة معدات الكسارات



الخرسانة الجاهزة



# المخطط الزمني للشركة

## تاريخ يُقرأ

- ١٩٨١م تأسيس شركة صالح عبد العزيز الراشد وأولاده.
- ٢٠١١م تحول الشركة إلى شركة ذات مسؤولية محدودة.
- ٢٠٢٢م تأسيس عدد من الشركات التعدينية التابعة.
- ٢٠٢٣م تحول الشركة إلى شركة مساهمة سعودية مغلقة.
- ٢٠٢٤م توسيع عمليات التعدين والاستحواذ على شركات جديدة.
- ٢٠٢٥م تهيئة الشركة للإدراج في السوق الرئيسية لتداول السعودية.



صافي أرباح حوالي

٩٢

مليون ريال سعودي

إيرادات تصل إلى حوالي

٧٤٠

مليون ريال سعودي

تأسيس شركات جديدة  
في قطاع التعدين والاستثمار الصناعي.

## الرؤية، الرسالة، الأهداف والقيم

### الرؤية



انسجامًا مع مستهدفات رؤية المملكة العربية السعودية ٢٠٣٠، تتمثل رؤيتنا في:

أن نكون الشريك الاستراتيجي الوطني الرائد في تقديم حلول متكاملة لقطاعي التعدين والبناء في المملكة العربية السعودية.

### الرسالة



نسعى إلى:

بناء شراكات استراتيجية مستدامة مع عملائنا من خلال تقديم حلول متكاملة في مجالات التعدين ومواد البناء، بالاعتماد على كوادر وطنية مؤهلة تعمل ضمن بيئة تشغيلية مستدامة تحقق تطلعات المساهمين وتسهم في دعم الاقتصاد الوطني





## أهدافنا الاستراتيجية

تعمل الشركة على تحقيق مجموعة من الأهداف الاستراتيجية التي تعزز دورها في تطوير قطاع التعدين ومواد البناء، وتدعم مساهمتها في تحقيق رؤية المملكة ٢٠٣٠، ومن أبرز هذه الأهداف:

### الإسهام الفعال في الاقتصاد الوطني

تسعى الشركة إلى أن تكون شريكاً رئيسياً في تحقيق التنمية الاقتصادية من خلال دعم نمو قطاع التعدين وتقديم حلول مبتكرة تسهم في تطوير هذا القطاع الحيوي.

### تمكين الكوادر الوطنية

الالتزام باستقطاب وتطوير الكفاءات السعودية الشابة والمبدعة، وتوفير فرص تدريب وتأهيل تمكنهم من الاندماج في قطاع التعدين وقيادة مستقبله

### الابتكار في استراتيجيات النمو

تطوير خطط استراتيجية طموحة وخطط تشغيلية مرنة تركز على التوسع المستدام في مجالات جديدة ومتطورة، بما يعزز النمو ويزيد الحصة السوقية للشركة

### التحسين المستمر في الأداء المؤسسي

تبني نموذج تشغيلي عالي الكفاءة ومنخفض التكاليف بهدف تحسين الأداء الإداري والتشغيلي وتعزيز القيمة المقدمة للعملاء.

### الالتزام بأعلى معايير الحوكمة

تطبيق أفضل الممارسات في الحوكمة المؤسسية والبيئية والاجتماعية، مع الالتزام الصارم بمعايير الصحة والسلامة المهنية لضمان استدامة الأعمال.

### استدامة الطاقة في قطاع التعدين ومواد البناء

تطوير حلول مبتكرة للاستفادة من مصادر الطاقة النظيفة والتقنيات الصديقة للبيئة بما يواكب التحولات العالمية نحو الاستدامة.

### التوسع في مجالات التعدين المتنوعة

تعزيز حضور الشركة في قطاع التعدين من خلال التوسع في مجالات متعددة وتطوير القدرات التشغيلية والتقنية

### التوسع في تراخيص التعدين

العمل على الحصول على رخص تعدين إضافية بمختلف فئاتها والأنشطة المرتبطة بها، إضافة إلى التوسع في مجالات مثل تعدين رمال السيليكا وإنتاج الأسفلت، بما يدعم نمو أعمال الشركة.

### تحقيق التميز في خدمات ما بعد البيع

تطوير منظومة متكاملة لخدمات ما بعد البيع تشمل التركيب والصيانة والضمان، بما يضمن رضا العملاء وتقديم حلول متكاملة تلبي احتياجاتهم.



## قيمتنا المؤسسية

ترتكز ثقافة الشركة على مجموعة من القيم التي توجه أعمالها وتعكس التزامها بالتميز والاستدامة، وتشمل

### الاستدامة والمسؤولية البيئية والاجتماعية

نؤمن بأن نجاح الأعمال يجب أن يترافق مع الحفاظ على البيئة والمساهمة في تنمية المجتمع، ولذلك نلتزم بتقليل الأثر البيئي لعملياتنا وتعزيز السلامة والصحة المهنية لموظفينا.



### الجودة

نحرص على تقديم منتجات وخدمات عالية الجودة تعكس التزامنا بالتميز والموثوقية، مع الالتزام بتلبية احتياجات العملاء في الوقت المحدد.



### التميز في الأداء

نسعى باستمرار إلى تحقيق أعلى مستويات الأداء من خلال تبني أفضل الممارسات التشغيلية وتعزيز ثقافة الابتكار والتحسين المستمر.



### رضا العملاء

نضع عملاءنا في مقدمة أولوياتنا ونعمل على بناء علاقات طويلة الأمد معهم من خلال تقديم منتجات وخدمات تتجاوز توقعاتهم.

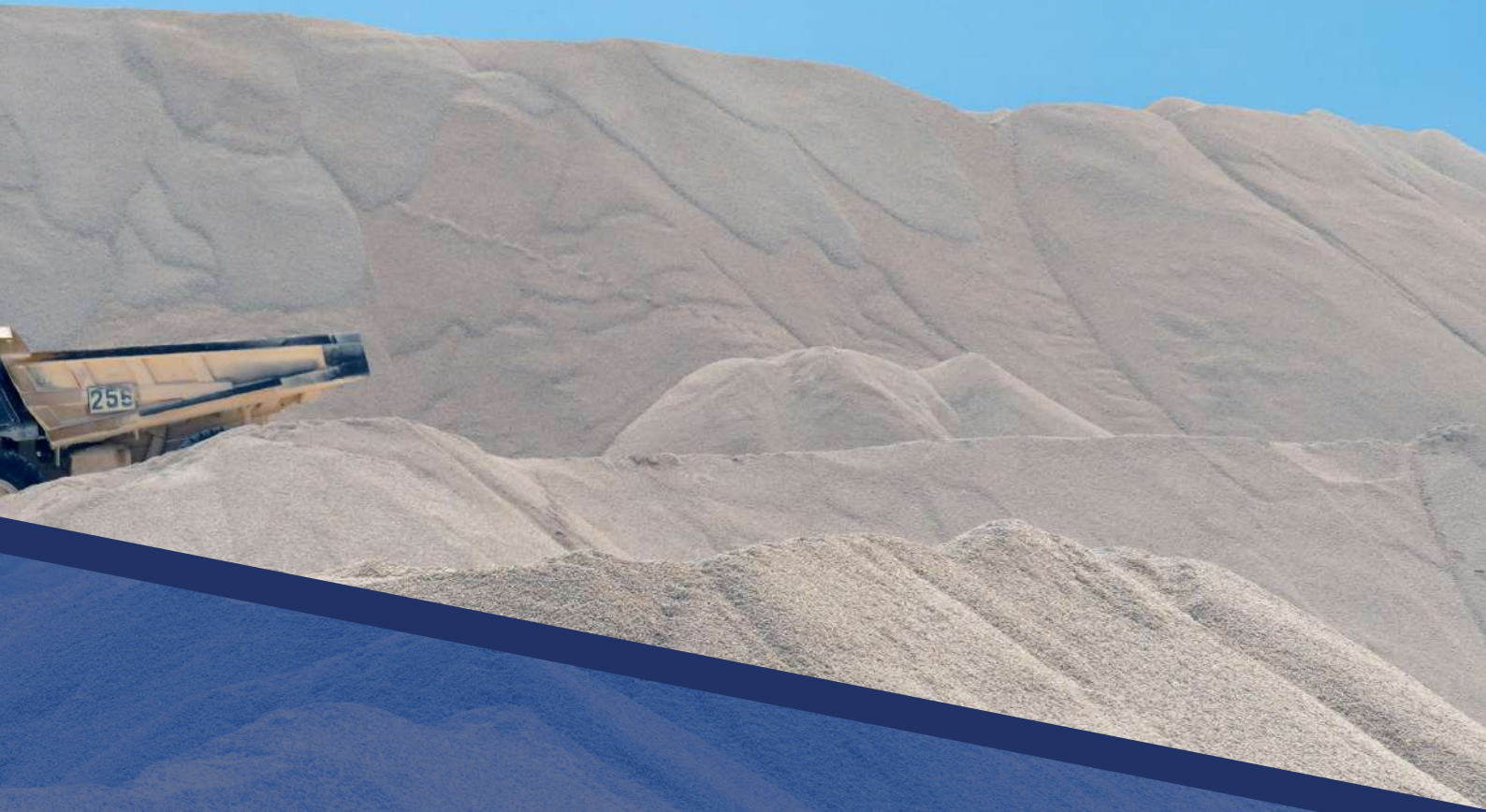


### روح الفريق

نؤمن بأن العمل الجماعي والتعاون والدعم المتبادل بين أفراد الفريق هو أساس تحقيق النجاح المستدام، ونحرص على توفير بيئة عمل محفزة تشجع على المشاركة والإبداع.







# القصة الاستثمارية



شركة صالح عبد العزيز الراشد وأولاده  
Saleh Abdulaziz Al Rashed & Sons Co.



## القصة الاستثمارية للشركة

### نمو اليوم لنقود الغد

تمثل شركة صالح عبدالعزيز الراشد وأولاده قصة نمو ونجاح ممتدة في قطاع التعدين ومواد البناء في المملكة العربية السعودية، حيث تأسست الشركة قبل أكثر من أربعة عقود على يد الشيخ صالح عبدالعزيز الراشد - رحمه الله، لتبدأ نشاطها في توفير مواد البناء وخدمات الكسارات، مستفيدة من الطلب المتزايد على مشاريع البنية التحتية والتنمية العمرانية في المملكة

ومنذ تأسيسها، تبنت الشركة نهجًا قائمًا على التوسع التدريجي وبناء القدرات التشغيلية، حيث عملت على تطوير عملياتها في استخراج وإنتاج مواد البناء، وتعزيز قدراتها اللوجستية من خلال الاستثمار في أسطول متناسل من المعدات الثقيلة وشاحنات النقل، الأمر الذي مكَّنها من تنفيذ مشاريع كبيرة وتوسيع نطاق عملياتها في مختلف مناطق المملكة.

وخلال السنوات اللاحقة، نجحت الشركة في بناء نموذج أعمال متكامل يجمع بين استخراج مواد البناء وإنتاجها وتوزيعها، إضافة إلى تجارة قطع غيار الكسارات والمعدات الصناعية، مما ساهم في تنوع مصادر الإيرادات وتعزيز قدرتها التنافسية في السوق

ومع تسارع وتيرة التنمية الاقتصادية في المملكة وارتفاع الطلب على المواد الأولية للصناعات والبنية التحتية، تبنت الشركة استراتيجية توسعية تستهدف الدخول في مجالات التعدين المتقدمة والمعادن الصناعية، وكان من أبرزها التوسع في تعدين رمال السيليكس إلى جانب تطوير عمليات استخراج مواد البناء.

### وقد شهدت السنوات الأخيرة تحولًا نوعيًا في مسيرة الشركة من خلال:

- | التوسع في الحصول على رخص التعدين في مختلف مناطق المملكة.
- | تأسيس شركات متخصصة لدعم التوسع في الأنشطة التعدينية والاستثمار الصناعي.
- | تعزيز البنية التحتية التشغيلية والاستثمار في المعدات والأصول الإنتاجية.
- | تطوير الأنظمة المؤسسية والرقمية، وعلى رأسها أنظمة تخطيط الموارد المؤسسية (SAP).

ونتيجة لهذه الاستراتيجية، حققت الشركة نموًا ملحوظًا في أدائها المالي والتشغيلي، حيث ارتفعت إيراداتها إلى حوالي ٧٤٠ مليون ريال سعودي في عام ٢٠٢٥م مقارنة بـ ٦٠٠ مليون ريال سعودي في عام ٢٠٢٤م، كما بلغ صافي الدخل حوالي ٩٢ مليون ريال سعودي في عام ٢٠٢٥م، في حين ارتفع إجمالي الأصول إلى نحو ٦٣٠ مليون ريال سعودي.

كما واصلت الشركة تعزيز قدراتها التشغيلية، حيث تمتلك اليوم ما يقارب ٧٠٠ معدة ثقيلة وأكثر من ٦٣٧ شاحنة نقل، إضافة إلى شبكة واسعة من مواقع التشغيل ومراكز التوزيع في مختلف مناطق المملكة، مدعومة بقوى عاملة تتجاوز ٢,١٢٦ موظف من الكفاءات الفنية والإدارية.

وفي إطار توجهها نحو تعزيز الحوكمة المؤسسية والشفافية وجذب الاستثمارات، عملت الشركة على استكمال جميع المتطلبات التنظيمية للطرح العام الأولي، حيث تم الحصول على موافقة هيئة السوق المالية واستكمال إجراءات الإدراج، لتدخل الشركة مرحلة جديدة من النمو بإدراجها في السوق الرئيسية لتداول السعودية في بداية عام ٢٠٢٦م

### وتستند القصة الاستثمارية للشركة إلى مجموعة من الركائز الأساسية، من أبرزها:

- | خبرة طويلة في قطاع التعدين ومواد البناء تمتد لأكثر من ٥٠ عامًا.
- | نموذج أعمال متكامل رأسياً يغطي سلسلة القيمة من الاستخراج إلى التوزيع.
- | محفظة أنشطة متنوعة تشمل التعدين ومواد البناء والتجارة الصناعية.
- | قاعدة أصول تشغيلية قوية تشمل أسطولاً كبيراً من المعدات والنقلات.
- | فرص نمو واعدة مدعومة بمشاريع البنية التحتية الضخمة في المملكة.
- | التوافق مع مستهدفات رؤية المملكة ٢٠٣٠ في تطوير قطاع التعدين.

وبفضل هذه الركائز، تواصل الشركة مسيرتها نحو تحقيق نمو مستدام وتعزيز مكانتها كأحد اللاعبين الوطنيين البارزين في قطاع التعدين ومواد البناء، مع التركيز على خلق قيمة طويلة الأجل للمساهمين والمساهمة في دعم التنمية الاقتصادية في المملكة العربية السعودية

# الركائز الاستراتيجية للشركة

## رؤية المستقبل تكمن في التخطيط

### ١ | التوسع في المبيعات وتعزيز الحصة السوقية

تسعى المجموعة إلى تحقيق نمو مستدام في الإيرادات من خلال توسيع قاعدة عملائها وتعزيز حضورها في الأسواق المختلفة. ويتحقق ذلك عبر بناء علاقات طويلة الأمد مع مطوري مشاريع البنية التحتية والمتعاقدين الصناعيين، بما يسهم في تأمين عقود استراتيجية طويلة المدى. كما تعمل الشركة على التوسع في أسواق جغرافية جديدة داخل المملكة وخارجها، إلى جانب تعزيز ظهور علامتها التجارية عبر التسويق الرقمي والمشاركة في المعارض التجارية وإقامة الشراكات الاستراتيجية.

### ٢ | توسيع نطاق تراخيص التعدين والأنشطة المرتبطة بها

تولي المجموعة اهتمامًا كبيرًا بتوسيع نطاق عمليات التعدين وتعزيز قدراتها الإنتاجية، مع الالتزام الكامل بالمعايير التنظيمية والبيئية. وتشمل هذه الجهود السعي للحصول على تراخيص تعدين إضافية لمواد البحص من الفئة (ج) و (ب) وإنتاج الأسفلت والمعادن الصناعية الأخرى، بالإضافة إلى زيادة الطاقة الإنتاجية من خلال استكشاف مواقع محاجر جديدة وتطوير العمليات الحالية بما يضمن الكفاءة والاستدامة.

### ٣ | تنويع المنتجات والدخول في قطاعات جديدة

تعمل المجموعة على تطوير محفظة منتجاتها بما يتماشى مع تطورات السوق ومتطلبات القطاعات الصناعية المختلفة. ومن أبرز توجهاتها الاستراتيجية التخطيط للدخول في قطاع تعدين رمال السيليكا لدعم الصناعات ذات النمو المرتفع، إلى جانب تطوير مواد بناء جديدة وقطع غيار صناعية متخصصة من خلال البحث والتطوير. كما تسعى إلى توسيع خطوط إنتاج الأسفلت، بما في ذلك الأسفلت المعدل بالبولىمر وخليط الأسفلت الساخن، بما يتوافق مع متطلبات الاستدامة والابتكار في قطاع البنية التحتية. وتقوم كذلك بدراسة الفرص الاستثمارية في الصناعات التكميلية مثل الطاقة المتجددة وتقنيات البنية التحتية الذكية.

## ٤ | تطوير قدرات التوزيع والخدمات اللوجستية

تركز المجموعة على تعزيز قدراتها اللوجستية وسلاسل الإمداد لضمان الكفاءة والموثوقية في عمليات النقل والتوريد. ويشمل ذلك الاستثمار في تطوير أسطول النقل وتحديث المعدات الثقيلة المستخدمة في عمليات المحاجر، إضافة إلى تحسين إدارة سلسلة التوريد عبر تطبيق تقنيات التنبؤ بالطلب وإدارة المخزون في الوقت الفعلي باستخدام أنظمة تخطيط الموارد المؤسسية مثل نظام SAP.

كما تعمل المجموعة على توسيع البنية التحتية للمستودعات وإنشاء مراكز توزيع إقليمية جديدة، بما يعزز سرعة التسليم ويقلل التكاليف اللوجستية، ويدعم توسع عمليات التعدين وتوزيع قطع الغيار في مختلف المناطق.

## ٥ | الكفاءة التشغيلية وتحسين الأداء

تسعى المجموعة إلى تحقيق مستويات عالية من الكفاءة التشغيلية عبر تحسين عمليات الإنتاج والخدمات اللوجستية وسلاسل التوريد. ويشمل ذلك تطوير مبادرات تهدف إلى ترشيد التكاليف وتحسين إدارة الموارد وتعزيز استخدام الأنظمة الرقمية المتقدمة بما يدعم النمو المستدام.

وفي هذا الإطار تعمل الشركة على تطوير أنظمة الصيانة الدورية وإدارة الأصول للحد من فترات تعطل المعدات، إلى جانب الاستفادة من تحليلات البيانات لتعزيز الكفاءة التشغيلية وتحسين الإنتاجية.

كما تستثمر المجموعة بشكل متزايد في التحول الرقمي والأتمتة عبر تطوير أنظمة تخطيط الموارد المؤسسية وإدارة علاقات العملاء والتحليلات الرقمية المتقدمة، مما يساهم في تحسين الرؤية التشغيلية وتعزيز اتخاذ القرار. إضافة إلى ذلك يتم تحديث تقنيات استغلال المحاجر باستخدام معدات متقدمة تدعم المراقبة الفورية وتحسن الأداء التشغيلي.

## ٦ | تطوير الكفاءات البشرية وتعزيز بيئة العمل

تولي المجموعة اهتمامًا كبيرًا بتنمية رأس المال البشري باعتباره أحد أهم عوامل النجاح والاستدامة. ولذلك تعمل على استقطاب الكفاءات الوطنية المؤهلة وتطوير مهاراتها من خلال برامج تدريبية متخصصة تشمل الشهادات الفنية وبرامج القيادة المهنية، بما ينسجم مع أهداف رؤية المملكة ٢٠٣٠ في تعزيز التوطين.

كما تسعى إلى تعزيز إنتاجية القوى العاملة عبر تطبيق أنظمة حوافز قائمة على الأداء، وتوفير مسارات واضحة للتطوير الوظيفي، بما يخلق بيئة عمل محفزة وجاذبة للكفاءات.

وتحرص المجموعة كذلك على تعزيز ثقافة العمل القائمة على السلامة والشمولية، من خلال تطبيق مبادرات تدعم الصحة المهنية والنفسية للموظفين، وتشجع على التنوع وتبادل الآراء. كما تعتمد أدوات رقمية متقدمة في إدارة الموارد البشرية لتحسين تخطيط القوى العاملة وتعزيز الاحتفاظ بالموهب.

## ٧ | الاستدامة والحوكمة والمسؤولية الاجتماعية

تلتزم المجموعة بدمج مبادئ الاستدامة والحوكمة البيئية والاجتماعية في جميع عملياتها، بما يضمن تحقيق التوازن بين النمو الاقتصادي والمسؤولية البيئية والمجتمعية.

وتشمل مبادرات الاستدامة التوسع في استخدام الطاقة المتجددة في عمليات المحاجر، وتطبيق أنظمة متقدمة لإدارة المياه وإعادة تدويرها، إضافة إلى استصلاح الأراضي بعد عمليات الاستخراج واستعادة الأنظمة البيئية في المواقع المتأثرة.

كما تعمل المجموعة على الحد من النفايات الصناعية وتعزيز إعادة التدوير، واستخدام المعدات الموفرة للطاقة بما في ذلك المركبات الكهربائية، إلى جانب دعم استخدام المواد المعاد تدويرها في قطاع البناء.

وتحرص الشركة كذلك على حماية التنوع البيولوجي وتعزيز المشاركة المجتمعية من خلال دعم التوظيف المحلي والمشتريات المحلية والمبادرات المجتمعية في مجالات التعليم والصحة وتطوير البنية التحتية.

ومن ناحية الحوكمة المؤسسية، تلتزم المجموعة بتعزيز أطر حوكمة الشركات وتطبيق أفضل الممارسات في إدارة المخاطر والامتثال التنظيمي، إضافة إلى تطوير أنظمة الأمن السيبراني ومكافحة الفساد وتعزيز الشفافية في الإفصاحات المتعلقة بالاستدامة.

## ٨ | نواحي القوة والمزايا التنافسية

تستمد المجموعة قوتها التنافسية من خبرتها الطويلة في القطاع ونموذج أعمالها المتكامل وتنوع منتجاتها وعلاقاتها الاستراتيجية مع العملاء. وقد أسهم هذا التكامل في تعزيز قدرتها على المشاركة في مختلف مراحل سلسلة القيمة في قطاع التعدين ومواد البناء، مما يدعم قدرتها على تحقيق قيمة مضافة عالية للعملاء.

كما تتمتع المجموعة بسمعة راسخة في السوق بفضل التميز في مجال مواد البناء الإنشائية وعمليات التعدين والتجارة، إضافة إلى كونها من الموردين الرائدة لمعدات التكسير وقطع غيار الكسارات. وقد ساهمت خبرتها المتراكمة وتوسعها الاستراتيجي واعتمادها على الابتكار التقني في ترسيخ مكانتها كأحد أبرز رواد هذا القطاع في المملكة، مما يوفر أساسًا قويًا لتحقيق النمو المستدام وتعزيز قدرتها التنافسية في المستقبل.

## خطط وقرارات الشركة المهمة

### تنويع المنتجات والدخول في قطاعات جديدة:

- تسعى المجموعة إلى التوسع في تعدين رمال السيليكا لدعم القطاعات الصناعية ذات النمو المرتفع.
- كما تسعى المجموعة إلى تقديم مواد بناء جديدة وقطع غيار مصممة خصيصًا لتلبية احتياجات الأسواق الناشئة.
- تعمل المجموعة على توسيع خطوط إنتاج الأسفلت بما يتماشى مع متطلبات السوق وأهداف الاستدامة.
- تعزيز قدرات التوزيع والخدمات اللوجستية:
- تواصل المجموعة التوسع في أسطولها لضمان نقل موثوق وفعال.
- تعزز المجموعة استثماراتها في المعدات الثقيلة لزيادة الطاقة الإنتاجية للمحاجر.
- تواصل المجموعة جهودها لتحسين كفاءة سلسلة الإمداد من خلال استخدام نظام SAP.
- تعمل المجموعة على توسيع البنية التحتية للمستودعات وإنشاء مراكز إقليمية إضافية لدعم عمليات التعدين، وتسريع وتيرة التسليم، وخفض تكاليف الخدمات اللوجستية.

### التوسع في المبيعات والحصة السوقية من خلال توسيع نطاق رخص التعدين والأنشطة ذات الصلة:

- تعمل المجموعة على تعزيز علاقاتها مع مطوري البنية التحتية والمقاولين الصناعيين من أجل تأمين عقود طويلة الأجل وتأسيس شراكات استراتيجية مستدامة.
- تسعى المجموعة إلى تعزيز حضورها في أسواق جديدة بهدف توسيع قاعدة إيراداتها.
- تهدف المجموعة إلى توسيع محفظة تراخيصها من الفئة (ج) والفئة (ب).
- كما تهدف المجموعة إلى زيادة طاقتها الإنتاجية من البحث من خلال استكشاف مواقع محاجر جديدة وتحسين كفاءة عمليات التعدين.



## نشاط الشركة والشركات التابعة لها

### نحو مستقبل التعدين والبنية التحتية في المملكة

#### نشاط الشركة باختصار

تعمل شركة صالح عبد العزيز الراشد وأولاده في عدة قطاعات رئيسية تشمل:

- | التعدين واستخراج مواد البناء
- | إنتاج وتوريد البحص والأسفلت
- | إنتاج رمال السيليكا
- | مصانع الخرسانة الجاهزة
- | تجارة قطع الغيار الصناعية
- | تشغيل المعدات الثقيلة والخدمات اللوجستية
- | تطوير المشاريع التعدينية والاستثمار الصناعي

ويتميز نموذج أعمال الشركة بالتكامل الرأسي في سلسلة القيمة لقطاع مواد البناء والتعدين، مما يمنحها قدرة تنافسية قوية من حيث الكفاءة التشغيلية والتحكم في التكاليف.



## الشركات التابعة

تمتلك شركة صالح عبد العزيز الراشد مجموعة من الشركات التابعة التي تدرج تحت مظلتها وتساهم في دعم عملياتها في قطاع التعدين، وذلك على النحو التالي:

### ١ | شركة جودة الصخور للتعدين

شركة جودة الصخور للتعدين هي شركة شخص واحد (شركة ذات المسؤولية المحدودة من شخص واحد) ومسجلة في مدينة جدة، ومقيدة بالسجل التجاري بالرقم الموحد ٧٠٣١١٦٩٣٣٢ وتاريخ ١٠/٠٣/١٤٤٤هـ (الموافق العربية السعودية. وكما في تاريخ هذه النشرة، يبلغ رأس مالها الحالي مئة ألف (١٠٠,٠٠٠) ريال سعودي مقسم إلى مئة (١٠٠) حصة نقدية قدرها ألف (١,٠٠٠) ريال سعودي للحصة الواحدة. ويتمثل نشاطها وفقاً لعقد تأسيسها النقل البري للبضائع واستغلال المحاجر لاستخراج الأحجار والرمال والطفل وأنشطة دعم الأعمال الأخرى للتعدين واستغلال المحاجر. انتقلت ملكية شركة جودة الصخور للتعدين للشركة في تاريخ ٠٢/٠٩/١٤٤٤هـ (الموافق ٠٣/٠٤/٢٠٢٣م).

### ٢ | شركة درة المباني للتعدين

شركة درة المباني للتعدين هي شركة شخص واحد (شركة ذات المسؤولية المحدودة من شخص واحد) ومسجلة في مدينة الرياض، ومقيدة بالسجل التجاري بالرقم الموحد ٧٠٣٠١٥٨٥٩١ وتاريخ ٠٧/٠١/١٤٤٤هـ (الموافق العربية السعودية. وكما في تاريخ هذه النشرة، يبلغ رأس مالها الحالي مائة ألف (١٠٠,٠٠٠) ريال سعودي مقسم إلى واحد (١) حصة نقدية قدرها مائة ألف (١٠٠,٠٠٠) ريال سعودي للحصة الواحدة. ويتمثل نشاطها وفقاً لعقد تأسيسها استغلال المحاجر لاستخراج الأحجار والرمال والطفل وصنع المنتجات النفطية المكررة وإنشاء الطرق وخطوط السكك الحديدية وتحضير الموقع وبيع أنواع الوقود الصلبة والسائلة والغازية وما يتصل بها من منتجات بالجملة. انتقلت ملكية شركة درة المباني للتعدين للشركة في تاريخ ٠٣/٠٣/١٤٤٦هـ (الموافق ٠٣/٠١/٢٠٢٤م).

### ٣ | شركة الرمال الحمراء للتعدين

شركة الرمال الحمراء للتعدين هي شركة شخص واحد (شركة ذات المسؤولية المحدودة من شخص واحد) ومسجلة في مدينة الرياض، ومقيدة بالسجل التجاري بالرقم الموحد ٧٠٣٢٤٣٣٤٠٨ وتاريخ ٠٩/٠٦/١٤٤٤هـ (الموافق العربية السعودية. وكما في تاريخ هذه النشرة، يبلغ رأس مالها الحالي مئة ألف (١٠٠,٠٠٠) ريال سعودي مقسم إلى اثنين (٢) حصة نقدية قدرها خمسون ألف (٥٠,٠٠٠) ريال سعودي للحصة الواحدة. ويتمثل نشاطها وفقاً لعقد تأسيسها استغلال المحاجر لاستخراج الأحجار والرمال والطفل. انتقلت ملكية شركة الرمال الحمراء للتعدين للشركة في تاريخ ٠١/٠٤/١٤٤٦هـ (الموافق ٠٤/٠١/٢٠٢٤م).

## ٤ | شركة الدرع الوطني للتعيين

شركة الدرع الوطني للتعيين هي شركة ذات مسؤولية محدودة ومسجلة في مدينة الرياض، ومقيدة بالسجل التجاري بالرقم الموحد ٧٠٤٢٦١٣٥٤٢ وتاريخ ١٤٤٦/٠٥/١٨ هـ (الموافق ٢٠٢٤/١١/٢٠ م) ويقع المقر الرئيسي لها في طريق ١٩ ابن قاسم، حي العزيزية، ص.ب ١٤٥١١، الرياض ٧٩٤١، المملكة العربية السعودية. وكما في تاريخ هذه النشرة، يبلغ رأس مالها الحالي مائة ألف (١٠٠,٠٠٠) ريال سعودي مقسم إلى مائة (١٠٠) حصة نقدية قدرها ألف (١,٠٠٠) ريال سعودي للحصة الواحدة. ويتمثل نشاطها وفقاً لعقد تأسيسها تعيين ركازات الفلزات غير الحديدية الأخرى واستغلال المحاجر لاستخراج الأحجار والرمال والطفل وأنشطة التعيين واستغلال المحاجر الأخرى غير المصنفة في موضع آخر وأنشطة دعم الأعمال الأخرى للتعيين واستغلال المحاجر وصنع الأسمنت والجير والجص وصنع أصناف من الخرسانة والأسمنت والجص.

## ٥ | شركة إيه كي إم إنديستريز للتطوير والاستثمار الصناعي

شركة إيه كي إم إنديستريز للتطوير والاستثمار الصناعي هي شركة شخص واحد (شركة ذات المسؤولية المحدودة) ومسجلة في مدينة الرياض ومقيدة برقم الوطني الموحد ٧٠٥٢٥٥٢٧٤٧ وتاريخ ١٤٤٧/٠٥/٢٢ هـ (الموافق ٢٠٢٥/١١/١٣ م) ويقع المقر الرئيسي لها في حي النخيل، ص.ب ١٢٣٨١ الرياض ٥٣١٧، المملكة العربية السعودية وكما في تاريخ هذه النشرة، يبلغ راس مالها الحالي خمسة وثلاثون مليون (٣٥,٠٠٠,٠٠٠) ريال سعودي مقسم إلى خمسة وثلاثون مليون (٣٥,٠٠٠,٠٠٠) حصة نقدية قدرها ريال سعودي واحد للحصة الواحدة ويتمثل نشاطها وفقاً لعقد تأسيسها استغلال المحاجر لاستغلال الأحجار والرمال والطفل.

## ٦ | شركة نيومونت مايننج

شركة نيومونت مايننج هي (شركة ذات مسؤولية محدودة) ومسجلة في مدينة جدة ومقيدة بالرقم الوطني ٧٠١٧٢٠١٨٣٦ وتاريخ ١٤٤١/٠٩/٢٢ هـ (الموافق ٢٠٢٠/٠٥/١٥ م) ويقع المقر الرئيسي لها في مدينة جدة حي الحمراء المملكة العربية السعودية وكما في تاريخ هذه النشرة، يبلغ رأس مال الشركة مائة ألف ريال سعودي (١,٠٠٠,٠٠٠) ريال سعودي مقسم إلى مليون (١,٠٠٠,٠٠٠) حصة نقدية قدرها ريال سعودي واحد للحصة الواحدة ويتمثل نشاطها وفقاً لعقد تأسيسها استغلال المحاجر لاستخراج الأحجار والرمال والطفل.

## ٧ | شركة إس إيه آر نيو ماونت جي في للتعيين

شركة إس إيه آر نيو ماونت جي في للتعيين هي (شركة ذات مسؤولية محدودة) ومسجلة في مدينة الرياض ومقيدة بالرقم الوطني الموحد ٧٠٥٢٠٠٦١٩٩ وتاريخ ١٤٤٧/٠٤/١٧ هـ (الموافق ٢٠٢٥/١٠/٠٩ م) ويقع المقر الرئيسي لها في حي العزيزية ص.ب ١٤٥١٢ الرياض ٧٣١، المملكة العربية السعودية وكما في تاريخ هذه النشرة يبلغ رأس مالها الحالي (١٠٠,٠٠٠) ريال سعودي مقسم إلى مائة ألف (١٠٠,٠٠٠) حصة نقدية قدرها ريال سعودي واحد للحصة الواحدة ويتمثل نشاطها وفقاً لعقد تأسيسها استغلال المحاجر لاستخراج الأحجار والرمال والطفل.

## ٨ | شركة طموح القمة للتعيين

شركة طموح القمة للتعيين هي (شركة ذات مسؤولية محدودة) ومسجلة في مدينة الرياض ومقيدة بالرقم الوطني الموحد ٧٠٤٨٨٤٢٦٦٥ وتاريخ ١٤٤٦/٠٨/٠٧ هـ (الموافق ٢٠٢٥/٠٢/٠٦ م) ويقع المقر الرئيسي لها في مدينة الرياض حي الملك فهد المملكة العربية السعودية وكما في تاريخ هذه النشرة، يبلغ رأس مال الشركة (١٠٠,٠٠٠) ريال سعودي مقسم إلى مائة ألف (١٠٠,٠٠٠) حصة نقدية قدرها ريال سعودي واحد للحصة الواحدة ويتمثل نشاطها وفقاً لعقد تأسيسها استغلال المحاجر لاستخراج الأحجار والرمال والطفل

# الاستراتيجية العامة للشركة

## خطواتنا الواثقة نحو الريادة

### التوجهات الاستراتيجية

تعتمد شركة صالح عبد العزيز الراشد وأولاده إطارًا استراتيجيًا متكاملًا يهدف إلى تحقيق النمو المستدام وتعزيز الكفاءة التشغيلية وترسيخ ريادتها في قطاعات التعدين ومواد البناء والتجارة الصناعية. ويستند هذا الإطار إلى رؤية طويلة المدى تركز على الابتكار والتطوير المستمر والتكيف مع المتغيرات الاقتصادية والتنظيمية.

وتتمثل الركائز الرئيسية للاستراتيجية فيما يلي:

#### • تحديث وتطوير الخطط الاستراتيجية

- تحرص الشركة على مراجعة وتحديث خطتها الاستراتيجية بشكل دوري بما يضمن توافقها مع المتغيرات الاقتصادية والتنظيمية.
- تطورات السوق والمنافسة.
- التوجهات الصناعية المستقبلية.

#### • تعزيز التكامل التقني وصنع القرار القائم على البيانات

- تعتمد الشركة على التقنيات الحديثة وأنظمة المعلومات المتقدمة في دعم عمليات اتخاذ القرار الاستثماري والتشغيلي، بما يساهم في:
- تحسين دقة التحليل المالي والتشغيلي.
- رفع كفاءة تخصيص الموارد.
- دعم التخطيط طويل المدى.

#### • تطوير آليات متابعة الأداء

- أنشأت الشركة منظومة مؤسسية لمتابعة تنفيذ الاستراتيجية تشمل:
- مؤشرات أداء رئيسية واضحة.
- تقارير دورية لقياس التقدم.
- مراجعات استراتيجية منتظمة لضمان تحقيق الأهداف.

#### • تحسين العمليات التشغيلية

- تسعى الشركة إلى تحقيق التميز التشغيلي من خلال:
- تطبيق أفضل الممارسات التشغيلية.
- تحسين كفاءة العمليات الإنتاجية واللوجستية.
- تطوير أنظمة مراقبة الأداء.

#### • إدارة الموارد بكفاءة

- تتبنى الشركة منهجيات متقدمة لإدارة الموارد من خلال:
- الاستثمار في تقنيات إعادة التدوير.
- تطوير أساليب استخراج أكثر كفاءة.
- تحسين استخدام الطاقة والموارد الطبيعية.

#### • تطوير الكفاءات البشرية

- تولي الشركة اهتمامًا كبيرًا بتنمية رأس المال البشري من خلال:
- برامج تدريب متقدمة.
- تطوير المهارات الفنية والإدارية.
- دعم الابتكار وثقافة العمل المؤسسي.

ومن خلال هذه المبادرات الاستراتيجية، تحافظ الشركة على موقعها التنافسي وتستفيد من فرص النمو المتزايدة في قطاعات المقاولات والبنية التحتية والتعدين ومواد البناء في المملكة العربية السعودية، بما يتماشى مع مستهدفات رؤية المملكة ٢٠٣٠.

## خطة التوسع والنمو

تتبنى الشركة استراتيجية توسع طموحة تهدف إلى تعزيز حضورها في السوق وزيادة حصتها السوقية، مستفيدة من النمو الكبير في الإنفاق الحكومي على مشاريع البنية التحتية في المملكة، والذي من المتوقع أن يتجاوز ٣,٨ تريليون ريال سعودي خلال السنوات القادمة.

وتشمل خطة التوسع عدة محاور رئيسية:

### • التوسع في المبيعات والحصة السوقية

تركز الشركة على تنمية إيراداتها من خلال:

- | تعزيز العلاقات الاستراتيجية مع مطوري مشاريع البنية التحتية والمقاولين الصناعيين للحصول على عقود طويلة الأجل.
- | التوسع في الأسواق الجغرافية داخل المملكة وخارجها.
- | الاستفادة من التسويق الرقمي والمعارض المتخصصة والشراكات الاستراتيجية لتعزيز حضور العلامة التجارية وزيادة المبيعات.

### • التوسع في أنشطة التعدين والتراخيص

تعمل الشركة على توسيع نطاق عمليات التعدين لديها بما يتوافق مع المتطلبات التنظيمية والبيئية، وذلك من خلال

- | الحصول على تراخيص تعدين إضافية لمواد البحص من الفئة (ج).
- | التوسع في إنتاج الأسفلت والمعادن الصناعية الأخرى.
- | استكشاف مواقع محاجر جديدة لزيادة القدرة الإنتاجية.
- | الالتزام بالمعايير البيئية والاستدامة في عمليات الاستخراج.

## • تنويع المنتجات والدخول إلى قطاعات جديدة

تسعى الشركة إلى تنويع محفظة منتجاتها لمواكبة احتياجات السوق المتغيرة، وذلك عبر:

- | التوسع في إنتاج رمال السيليكا لدعم الصناعات التحويلية.
- | تطوير منتجات جديدة من مواد البناء وقطع الغيار الصناعية.
- | الاستثمار في البحث والتطوير لتحسين تركيبات البحص والأسفلت.
- | التوسع في إنتاج الأسفلت المعدل بالبولىمر وخطات الأسفلت المتقدمة.
- | دراسة فرص الاستثمار في القطاعات المكملة مثل الطاقة المتجددة ومواد البنية التحتية الذكية.

## • تعزيز القدرات اللوجستية وسلسلة التوريد

تعمل الشركة على تطوير بنيتها اللوجستية لتعزيز كفاءة عملياتها، وذلك من خلال:

- | توسيع أسطول النقل لضمان إيصال المواد بكفاءة.
- | الاستثمار في المعدات الثقيلة لدعم عمليات المحاجر.
- | تحسين إدارة سلسلة التوريد باستخدام نظام SAP.
- | تطوير أنظمة التنبؤ بالطلب وإدارة المخزون في الوقت الفعلي.
- | توسيع البنية التحتية للمستودعات ومراكز التوزيع.
- | ومن خلال هذه الجهود، تعزز الشركة قدرتها على تلبية احتياجات السوق المتنامية بكفاءة عالية.

## • الكفاءة التشغيلية وتحسين الأداء

تسعى الشركة باستمرار إلى تعزيز كفاءة عملياتها التشغيلية عبر جميع أنشطتها الإنتاجية واللوجستية، من خلال تطبيق أفضل الممارسات الصناعية والتقنيات الحديثة.

## • تحسين التكاليف وتطوير العمليات

تشمل مبادرات تحسين الأداء ما يلي:

- | تطبيق أنظمة متقدمة للصيانة الوقائية.
- | تحسين إدارة الأصول التشغيلية.
- | تقليل فترات تعطل المعدات.
- | استخدام تحليلات البيانات لتحسين الإنتاجية.

## • التحول الرقمي والأتمتة

تستثمر الشركة في التقنيات الرقمية لتعزيز الكفاءة التشغيلية، ومن أبرز المبادرات:

- | تطوير أنظمة تخطيط الموارد المؤسسية (ERP).
- | استخدام أنظمة إدارة علاقات العملاء (CRM).
- | الاستفادة من التحليلات الرقمية لدعم اتخاذ القرار.
- | تحديث معدات المحاجر بتقنيات مراقبة وتشغيل متقدمة.

## • تطوير الكفاءات البشرية

تعد الموارد البشرية أحد أهم ركائز نجاح الشركة، حيث تسعى إلى بناء بيئة عمل محفزة تدعم الابتكار وتطوير المهارات.

## • استقطاب الكفاءات الوطنية

تعمل الشركة على:

- | استقطاب الكفاءات السعودية المؤهلة.
- | دعم برامج التوطين بما يتماشى مع رؤية المملكة ٢٠٣٠.
- | توفير برامج تدريب وتطوير مهني متقدمة.
- | دعم برامج القيادة والتطوير الإداري.

## • تعزيز ثقافة العمل المؤسسي

تطبق الشركة العديد من المبادرات لتعزيز بيئة العمل، منها:

- | نشر ثقافة السلامة أولاً في جميع مواقع العمل.
- | تنفيذ برامج الصحة المهنية والرفاه الوظيفي.
- | تعزيز التنوع والشمول في بيئة العمل.
- | تطبيق أنظمة الموارد البشرية الرقمية.

## الشراكات والتوكيلات العالمية

تحرص الشركة على بناء علاقات استراتيجية مع عدد من الشركات العالمية الرائدة في مجالات المعدات الصناعية والتعدين، بهدف تعزيز قدراتها التقنية وتحسين جودة منتجاتها وخدماتها.

ومن أبرز شركائها:

**LOCTITE**

المواد الصناعية واللاصقة

**SPECO**

مصانع إنتاج الأسفلت

**ASTEC™**

حلول الكسارات والتكسير

 **WOLF®**

**MR.  
MANHOLE**

**D&G  
MACHINERY**

**NEW CONCEPT PROJECTS**

وتسهم هذه الشراكات في نقل الخبرات التقنية العالمية إلى السوق المحلي، كما تدعم قدرة الشركة على تقديم حلول متكاملة لعملائها في قطاعات التعدين والإنشاءات والبنية التحتية



# المزايا التنافسية



## المزايا التنافسية للمجموعة

### ما يميزنا

تستمد مجموعة صالح عبد العزيز الراشد وأولاده مزاياها التنافسية من خبرتها العميقة في قطاع مواد البناء والتعدين، ومن نموذج أعمالها المتكامل الذي يجمع بين الإنتاج والتوريد والتجارة والخدمات المساندة. وقد أسهم هذا النموذج في بناء منظومة تشغيلية مترابطة تمكّن المجموعة من المشاركة في مختلف مراحل سلسلة القيمة، بدءاً من استخراج المواد الخام وصولاً إلى التوزيع والخدمات الفنية.

وخلال مسيرتها الممتدة لأكثر من خمسة عقود، نجحت المجموعة في ترسيخ سمعة قوية في السوق السعودي، مستندة إلى جودة منتجاتها وقدرتها التشغيلية العالية وعلاقاتها طويلة الأمد مع العملاء والموردين. كما ساعدها تنوع منتجاتها وقوة بنيتها التحتية والتزامها بالمعايير التنظيمية والبيئية على تعزيز موقعها التنافسي ودعم قدرتها على تحقيق نمو مستدام في قطاعي التعدين ومواد البناء.



## ١ | الخبرة الصناعية والحضور الراسخ في السوق

تتمتع المجموعة بتاريخ طويل في قطاع مواد البناء والتعدين في المملكة العربية السعودية، الأمر الذي مكّنها من بناء قاعدة معرفية واسعة وخبرات تشغيلية متراكمة. وقد ساهم هذا الحضور الممتد في ترسيخ مكانة المجموعة كأحد الموردين الرئيسيين لمنتجات البحص ومواد البناء، إضافة إلى كونها مزودًا مهمًا لمعدات التكسير وقطع غيار الكسارات.

وخلال سنوات عملها، واصلت المجموعة تطوير عملياتها من خلال التوسع الاستراتيجي في مواقع الإنتاج والاستثمار في التقنيات الحديثة وتعزيز علاقاتها مع العملاء والشركاء. وقد انعكس ذلك في بناء علامة تجارية موثوقة ترتبط بالجودة والقدرة على تنفيذ متطلبات مشاريع البنية التحتية الكبرى في مختلف مناطق المملكة.

كما تسعى المجموعة إلى المحافظة على هذا الموقع المتقدم عبر مواصلة الاستثمار في الابتكار وتحسين كفاءة العمليات التشغيلية والاستجابة لمتغيرات السوق والمتطلبات التنظيمية.

## ٢ | نموذج الأعمال المتكامل

تعتمد المجموعة نموذج أعمال متكاملًا يجمع بين التكامل الرأسي والأفقي، وهو ما يوفر لها قدرة أكبر على التحكم في العمليات وتحقيق كفاءة أعلى في إدارة الموارد وسلسلة التوريد.

فعلى المستوى الرأسي، تغطي عمليات المجموعة مراحل متعددة تشمل استخراج المواد من المحاجر وإنتاج البحص وتصنيع الأسفلت، وهو ما يتيح تحقيق استقرار في جودة المنتجات وتقليل الاعتماد على الموردين الخارجيين. كما يساهم هذا التكامل في تحسين كفاءة التكاليف وضمان استمرارية التوريد للمشاريع الكبرى.

أما على المستوى الأفقي، فتعمل المجموعة في مجالات إضافية تشمل تجارة قطع الغيار الصناعية ومعالجة المعادن وتوزيع مواد البناء، الأمر الذي يساهم في تنويع مصادر الإيرادات وتعزيز مرونة الأعمال في مواجهة تقلبات الطلب في بعض القطاعات

كما تدعم اتفاقيات التوزيع الحصرية التي أبرمتها المجموعة مع عدد من الشركات العالمية قدرتها على الحصول على المعدات والمواد عالية الجودة بأسعار تنافسية، بالإضافة إلى تعزيز استقرار سلسلة التوريد وتحسين كفاءة عمليات الشراء.

## ٣ | تنوع المنتجات ومصادر الإيرادات

تقدم المجموعة مجموعة واسعة من المنتجات والخدمات التي تلبي احتياجات قطاع الإنشاءات والبنية التحتية والصناعات المختلفة. وتشمل هذه المنتجات البحص بمختلف أنواعه وأحجامه، والمنتجات الإسفلتية، والمواد المعدنية، بالإضافة إلى قطع غيار الكسارات والمعدات الصناعية.

ويساهم هذا التنوع في دعم الحصة السوقية للمجموعة وتقليل المخاطر المرتبطة بالاعتماد على منتج أو قطاع واحد. كما يتيح للمجموعة خدمة قاعدة عملاء واسعة تشمل شركات المقاولات ومصانع الخرسانة الجاهزة وشركات بناء الطرق والمشاريع الصناعية الكبرى.

إلى جانب ذلك، يوفر قسم قطع الغيار خدمات الدعم الفني وخدمات ما بعد البيع، بما في ذلك توريد المكونات الأساسية للمعدات الصناعية وتقديم الاستشارات الفنية، وهو ما يخلق تدفقات إيرادات إضافية ويعزز علاقات العملاء طويلة الأمد

كما تعمل المجموعة على التوسع في إنتاج مواد ذات طلب متزايد مثل رمل السيليكا والأسفلت المعدل بالبوليمر، إلى جانب دراسة فرص الاستثمار في مجالات مثل تعدين السيليكا وإنتاج كربونات الكالسيوم، بما يدعم استراتيجية النمو المستقبلية للمجموعة

## ٤ | القوة المالية وملكية الأصول

تتمتع المجموعة بمركز مالي قوي مدعوم بإيرادات مستقرة وإدارة مالية فعّالة، الأمر الذي يمكّنها من مواصلة الاستثمار في تطوير عملياتها وتوسيع قدراتها الإنتاجية. كما تتيح هذه القوة المالية للمجموعة الحصول على شروط تعاقدية ملائمة مع الموردين والوصول إلى مصادر التمويل اللازمة لمشاريع التوسع.

وتعزز ملكية المجموعة لأصول تشغيلية كبيرة من قدرتها على تنفيذ مشاريعها بكفاءة عالية. فحتى ٣٠ ديسمبر ٢٠٢٥ تم تملك المجموعة أسطول نقل يضم نحو ٦٣٧ شاحنة، بالإضافة إلى ما يقارب ٧٠٠ وحدة من المعدات الثقيلة المستخدمة في عمليات التعدين والمحاجر والإنتاج.

كما يعمل لدى المجموعة أكثر من ٢,١٢٦ موظفًا وعاملًا موزعين على مختلف مواقع التشغيل والإدارة، وهو ما يعزز قدرتها على إدارة عملياتها بكفاءة في مختلف مناطق المملكة.

## ٥ | الجودة والامتثال التنظيمي

تولي المجموعة أهمية كبيرة لتطبيق أعلى معايير الجودة والامتثال التنظيمي في جميع عملياتها. وقد ساهم هذا الالتزام في ترسيخ سمعتها كمورد موثوق لمنتجات مواد البناء والخدمات الصناعية وتلتزم المجموعة بتطبيق أنظمة إدارة الجودة والبيئة والسلامة المهنية وفقًا للمعايير الدولية، حيث حصلت على شهادات:

**ISO 9001:2015 | ISO 14001:2015 | ISO 45001:2018 | ISO/IEC 21001:2022**

وتشمل هذه الأنظمة تطبيق إجراءات صارمة لمراقبة الجودة في جميع مراحل الإنتاج، إضافة إلى الالتزام بالأنظمة البيئية واللوائح التنظيمية المعمول بها في المملكة.

كما تعتمد المجموعة نهجًا يركز على خدمة العملاء من خلال تقديم حلول مصممة وفق احتياجات المشاريع المختلفة، وتوفير دعم فني فعال وخدمات ما بعد البيع، بالإضافة إلى استخدام الأنظمة الرقمية لتعزيز الشفافية وكفاءة عمليات التوريد

## ٦ | شبكة التوزيع والتغطية السوقية

تمتلك المجموعة شبكة توزيع واسعة تدعم قدرتها على تلبية احتياجات العملاء في مختلف مناطق المملكة. وحتى ٣١ ديسمبر ٢٠٢٥م بلغ عدد خطوط الإنتاج ١٤ خط إنتاج بالإضافة إلى ٦ فروع لبيع قطع الغيار بالتجزئة.

وتدعم هذه الشبكة اللوجستية المتكاملة عمليات النقل والتوزيع عبر أسطول كبير من المركبات والمعدات، الأمر الذي يساهم في تقليل فترات التسليم وضمان استمرارية التوريد لمشاريع العملاء.

كما تسعى المجموعة إلى توسيع نطاق عملياتها تدريجيًا في أسواق دول مجلس التعاون الخليجي، مستفيدة من خبرتها التشغيلية وعلاقاتها التجارية في القطاع

## ٧ | الكفاءة التشغيلية والتسعير التنافسي

تعتمد المجموعة على هيكل تكلفة فعال يستند إلى اقتصاديات الحجم والتكامل الرأسي في العمليات، إلى جانب استراتيجيات الشراء بالجملة وإدارة سلسلة التوريد بكفاءة

وقد ساهم امتلاك المحاجر ومصانع الأسفلت والورش الفنية في تحقيق وفورات تشغيلية كبيرة، كما ساعدت برامج الصيانة التنبؤية والعمليات التشغيلية المرنة في تحسين استقرار التكاليف وتعزيز القدرة التنافسية في التسعير

كما تدعم أنظمة تخطيط الموارد المؤسسية القائمة على نظام SAP عمليات التخطيط المالي وإدارة المخزون والتنبؤ بالطلب، وهو ما يعزز كفاءة المشتريات ويحسن إدارة سلسلة التوريد.

## ٨ | التحول الرقمي والتقني

تواصل المجموعة الاستثمار في التقنيات الحديثة لتعزيز كفاءة عملياتها التشغيلية والإدارية. ويشمل ذلك تطبيق أنظمة تخطيط الموارد المؤسسية (SAP)، وأنظمة إدارة علاقات العملاء، إضافة إلى تطوير أدوات التقارير المالية الفورية والتحليلات الرقمية

وتساهم هذه الأنظمة في أتمتة العمليات التشغيلية وتحسين دقة البيانات ودعم اتخاذ القرارات الاستراتيجية المبنية على المعلومات.

## ٩ | الاستدامة والمسؤولية البيئية والاجتماعية

تتبنى المجموعة مبادئ الاستدامة البيئية والاجتماعية والحوكمة المؤسسية ضمن استراتيجيتها التشغيلية، بما يتماشى مع مستهدفات رؤية المملكة 2030.

وفي إطار التزامها البيئي، تنفذ المجموعة عددًا من المبادرات التي تهدف إلى تقليل الأثر البيئي لعملياتها، من بينها برامج التشجير وترشيح الغبار وإعادة تدوير المياه واستخدام المعدات الموفرة للطاقة، بالإضافة إلى دراسة دمج حلول الطاقة الشمسية في بعض العمليات التشغيلية.

كما تولي المجموعة اهتمامًا كبيرًا بالمسؤولية الاجتماعية وسلامة العاملين، حيث تطبق بروتوكولات صارمة للسلامة المهنية ولم تسجل أي حالات وفيات في مواقع العمل. كما تركز برامج السعودية على توظيف وتطوير الكوادر الوطنية بما يساهم في دعم التنمية الاقتصادية والاجتماعية.

## ١٠ | الحوكمة وإدارة المخاطر

تتبنى المجموعة إطارًا متكاملًا لحوكمة الشركات يهدف إلى تعزيز الشفافية والامتثال التنظيمي وإدارة المخاطر المؤسسية. وتشمل هذه الأطر سياسات واضحة للرقابة المالية وإدارة المخاطر التشغيلية والأمن السيبراني وسلسلة التوريد

وتلتزم المجموعة بجميع الأنظمة واللوائح المعمول بها في قطاعات التعدين والبيئة والنقل والسلامة. وحتى ٣١ ديسمبر ٢٠٢٥م بلغ عدد التراخيص التي تمتلكها المجموعة ١٧ ترخيصًا لمحاجر مواد البناء إضافة إلى ٦ تراخيص لعمليات قطع الصخور بالمتفجرات.

كما تدعم الأنظمة الرقمية المطبقة في المجموعة، وعلى رأسها نظام SAP، عمليات الرقابة المالية وإدارة الموارد وتعزيز أمن البيانات على مستوى جميع وحدات الأعمال.

## ١١ | القيادة والقوى العاملة

يرتكز نجاح المجموعة على فريق قيادي يتمتع بخبرات طويلة في قطاع مواد البناء والتعدين، إضافة إلى قوة عاملة مؤهلة تمتلك مهارات فنية وتشغيلية متقدمة

ويعمل فريق الإدارة التنفيذية على تطوير الاستراتيجيات التشغيلية وتعزيز الابتكار وتحسين كفاءة العمليات، بما يساهم في دعم قدرة المجموعة على التكيف مع متغيرات السوق.

كما تستثمر المجموعة بشكل مستمر في برامج التدريب الفني وتطوير المهارات المهنية للعاملين، إلى جانب تنفيذ برامج السعودية التي تهدف إلى زيادة مشاركة الكوادر الوطنية في مختلف المستويات الوظيفية.

وبفضل نموذج أعمالها المتكامل وقوتها المالية والتزامها بمعايير الاستدامة والحوكمة، تتمتع المجموعة بموقع قوي يؤهلها لتحقيق نمو طويل الأجل والمساهمة في دعم مشاريع البنية التحتية والتنمية الاقتصادية في المملكة العربية السعودية

# فرص السوق والتحديات

## الفرص الواعدة وتحديات التنفيذ

### ثانياً: التحديات

على الرغم من الفرص المتاحة، تواجه الشركة مجموعة من التحديات التشغيلية والاقتصادية التي قد تؤثر في كفاءة عملياتها.

من أبرز هذه التحديات:

#### ١ | ارتفاع تكاليف التشغيل

تشهد تكاليف التشغيل ارتفاعاً ملحوظاً نتيجة:

الزيادة المستمرة في أسعار الديزل.

ارتفاع تكلفة المواد الأساسية المستخدمة في الإنتاج مثل البيتومين المستخدم في صناعة الأسفلت.

ويؤثر ارتفاع أسعار الوقود بشكل مباشر على تكاليف النقل والتوزيع، نظراً لاعتماد الشركة بدرجة كبيرة على أسطول النقل البري لتوريد المنتجات إلى مواقع المشاريع المختلفة.

#### ٢ | القيود التنظيمية على النقل

تفرض الجهات التنظيمية قيوداً على الحمولات القصوى للشاحنات، الأمر الذي أدى إلى

تقليل الكميات المنقولة في الرحلة الواحدة.

زيادة عدد الرحلات المطلوبة لنقل نفس الكميات.

ارتفاع التكاليف اللوجستية والتشغيلية للشركة.

ويمثل ذلك تحدياً إضافياً يتطلب تحسين كفاءة العمليات اللوجستية وإدارة الأسطول

### أولاً: فرص السوق

تتمتع شركة صالح عبد العزيز الراشد وأولاده بمجموعة من الفرص الاستراتيجية التي تعزز قدرتها على تحقيق النمو والتوسع المستدام داخل المملكة العربية السعودية وخارجها. ويأتي في مقدمة هذه الفرص الزخم الكبير الذي تشهده المملكة في تنفيذ مشاريع البنية التحتية الضخمة، والتي تشكل محركاً رئيسياً لزيادة الطلب على منتجات الشركة مثل البحص والأسفلت ومواد البناء المختلفة.

كما أن التوجه الوطني نحو تعزيز المحتوى المحلي وتطوير الصناعات الوطنية ضمن مستهدفات رؤية المملكة ٢٠٣٠ يخلق بيئة استثمارية محفزة لقطاع التعدين والصناعات المرتبطة به، وهو ما يتيح للشركة فرصاً إضافية للتوسع في عمليات الاستخراج والإنتاج.

ومن جهة أخرى، تبرز فرص واعدة في التوسع في إنتاج المواد الصناعية عالية الطلب مثل رمل السيليكا وكربونات الكالسيوم، حيث تُعد هذه المواد من المدخلات الأساسية في العديد من الصناعات التحويلية الحديثة، مثل صناعة الزجاج والطاقة الشمسية والبلاستيك.

كما تمتلك الشركة فرصاً مهمة في:

التوسع الجغرافي في مناطق جديدة داخل المملكة.

تطوير منتجات مبتكرة متوافقة مع معايير الاستدامة البيئية.

إنتاج مواد بناء صديقة للبيئة مثل الأسفلت منخفض الانبعاثات.

ومن المتوقع أن تسهم هذه الفرص في تعزيز القدرة التنافسية للشركة على المدى القريب والبعيد.



# أبرز الإنجازات



شركة صالح عبد العزيز الراشد وأولاده  
Saleh Abdulaziz Al Rashed & Sons Co.



# أبرز إنجازات عام ٢٠٢٥

## بانوراما ٢٠٢٥

### رصد لمحطات النجاح والعبء

شهد عام ٢٠٢٥م تحقيق العديد من الإنجازات المالية والتشغيلية التي تعكس نجاح استراتيجية الشركة للنمو والتوسع

#### النمو المالي

المؤشر	٢٠٢٤	٢٠٢٥	معدل النمو
الإيرادات	٦٠٠ مليون ريال	٧٤٠ مليون ريال	٪٢٣,٣
صافي الدخل	٦٠ مليون ريال	٩٢ مليون ريال	٪٥٣,٣
إجمالي الأصول	٥٠٧ مليون ريال	٦٣٠ مليون ريال	٪٢٤,٦

#### التوسع والاستحواذ

شهد عام ٢٠٢٥ تأسيس عدد من الشركات الاستراتيجية:

الشركة	نسبة الملكية	النشاط
شركة إس إيه آر نيو ماونت جي في للتعدين	أجمالي الملكية ٪٨٤,٧ ملكية مباشرة ٪٧٠	التعدين واستغلال المحاجر
شركة نيومونت مايننج	ملكية غير مباشرة ٪١٤,٧ عن طريق شركة نيومونت مايننج	التعدين واستخراج السيليكا.
شركة طموح القمة للتعدين	أجمالي الملكية: ٪١٠٠ ملكية مباشرة ٪٩٩	التعدين واستغلال المحاجر
شركة إيه كي إم إندستريز للتطوير والاستثمار الصناعي	ملكية غير مباشرة ٪١ عن طريق شركة جودة الصخور للتعدين	مواد البناء (الخرسانة الجاهزة)

كما حصلت الشركة على عدد من رخص التعدين الجديدة في مجالات مواد البناء ورمال السيليكا.

## الاستعداد والإدراج في السوق المالية

شهد عام ٢٠٢٥م استكمال مراحل الطرح العام الأولي:

- الحصول على موافقة هيئة السوق المالية للطرح في السوق الرئيسية.
- استكمال جميع التقارير النافية للجهالة القانونية والمالية والفنية.
- العمل مع المستشار المالي شركة العربي المالية والمستشار القانوني شركة سنات للمحاماة والاستشارات القانونية لإتمام إجراءات الطرح.
- إدراج الشركة في السوق الرئيسية (تداول) في شهر مارس ٢٠٢٦م.

## تطوير الأصول والقدرات التشغيلية

المؤشر	القيمة
قيمة الأصول المضافة خلال ٢٠٢٥م	أكثر من ١٣٩ مليون ريال سعودي
عدد المعدات الثقيلة	نحو ٧٠٠ معدة
أسطول النقل	٦٣٧ شاحنة
عدد الموظفين	حوالي ٢,١٢٦ موظف

## القطاعات التشغيلية

- قطاع التعدين ومواد البناء
  - التوسع في مواقع المحاجر وزيادة الإنتاج
  - الحصول على مواقع ورخص تعدين جديدة
- قطاع التجارة وقطع الغيار
  - تطوير شبكة المبيعات
  - توسيع التوكيلات التجارية العالمية
  - تعزيز خدمات ما بعد البيع

## أبرز المؤشرات لعام ٢٠٢٥م

شهد عام ٢٠٢٥ أداءً مالياً وتشغيلياً قوياً للشركة، حيث واصلت تحقيق نمو مستدام في مختلف أنشطتها

### المؤشرات المالية

صافي الدخل حوالي

٩٢

مليون ريال سعودي

رأس المال

١٨٦

مليون ريال سعودي

الإيرادات حوالي

٧٤٠

مليون ريال سعودي

إجمالي الأصول

٦٣٠

مليون ريال سعودي

### المؤشرات التشغيلية

عدد المعدات الثقيلة

٧٠٠

معدّة

عدد المحاجر

٧

محاجر

عدد مصانع الأسفلت

٤

مصانع

عدد الموظفين

٢,١٢٦

موظف

عدد الشاحنات

٦٣٧

شاحنة

عدد الكسارات

١٤

كسارة

# الاستدامة

## الاستدامة والمسؤولية الاجتماعية

### أهم إجراءات الاستدامة بالشركة والتي تركز عليها الشركة:

في ظل التطورات العالمية المتسارعة والتوجه المتزايد نحو تبني معايير الاستدامة والحوكمة البيئية والاجتماعية (ESG) أصبح دمج هذه المبادئ في استراتيجيات الأعمال عاملاً حاسماً لتحقيق النمو المستدام وتعزيز القيمة لجميع أصحاب المصلحة. وبفضل نهجنا القائم على الإدارة المتكاملة للأداء البيئي والاجتماعي وممارسات الحوكمة، نجحنا في مواجهة التحديات الكبرى، مثل جائحة كورونا في عام ٢٠٢٠م والاضطرابات الاقتصادية التي تبعها وخرجنا منها أقوى وأكثر قدرة على التكيف مع المتغيرات. نواصل التزامنا الراسخ تجاه الركائز الأساسية الثلاث التي تقوم عليها استراتيجيتنا للاستدامة لعام ٢٠٢٨م، والتي تركز على تعزيز الأداء البيئي والاجتماعي، وتطبيق أفضل الممارسات في الحوكمة، وضمان رفاهية عملائنا وموظفينا كما نحرص على تقديم قيمة حقيقية للمجتمع والبيئة والأسواق التي نعمل فيها. كما أننا ملتزمون بتبني نهج حوكمة بيئية واجتماعية قوية ومستدامة، مستلهمين في ذلك توجهات رؤية المملكة العربية السعودية ٢٠٣٠ التي تسعى إلى تعزيز الشفافية، والكفاءة، والاستدامة الاقتصادية. وضمن هذا الإطار، نواصل العمل على تطوير آليات الرقابة الداخلية، وتعزيز الامتثال التنظيمي، ودمج ممارسات الحوكمة الرشيدة في جميع عملياتنا التشغيلية. من خلال هذه الجهود، نسعى إلى تحقيق أثر إيجابي مستدام يعود بالفائدة على بيئتنا، ومجتمعاتنا، وشركائنا، مع ضمان تحقيق التميز التشغيلي والمالي، وتعزيز مكانتنا كشركة مسؤولة تلتزم بأفضل المعايير العالمية في الاستدامة والحوكمة البيئية والاجتماعية (ESG).

### حماية البيئة وإدارة الموارد

انطلاقاً من رؤيتنا الريادية إلى تحقيق تنمية مستدامة ومسؤولية بيئية، نحرص في شركتنا على دمج حياة الاستدامة البيئية في جميع عملياتنا التشغيلية، بما يضمن حماية البيئة وتحسين جودة الحياة للأجيال القادمة. ويعكس حصولنا على شهادة رسمية من وزارة البيئة التزامنا الصارم بتطبيق أعلى معايير الرقابة البيئية، وتعزيز الاستدامة في جميع أنشطتنا.

#### • تركيب فلتر الغبار لتحسين جودة الهواء:

تلتزم الشركة بحماية البيئة من الملوثات الهوائية عبر تركيب مرشحات عالية الكفاءة على جميع المعدات في مواقع العمل. بهدف تقليل انبعاثات الغبار وتحسين جودة الهواء المحيط.

#### • التشجير والتوسع في المساحات الخضراء:

إيماناً بأهمية القطاع البيئي في تحسين جودة الهواء وتقليل التأثيرات البيئية السلبية، أطلقنا مبادرات لزراعة الأشجار في جميع مواقع الشركة ومكاتبها الإدارية، مما يعكس دعمنا لمبادرات التشجير والاستدامة البيئية ضمن رؤية السعودية ٢٠٣٠.

## • التوسع في استخدام الطاقة الخضراء:

تعمل على اعتماد الطاقة المتجددة في مجال عملياتنا التشغيلية، وتتوسع في استخدامها لدعم مبادرة السعودية الخضراء، مما يسهم في تقليل الاعتماد على المصادر التقليدية للطاقة، وتعزيز الكفاءة البيئية

## • خفض انبعاثات الغازات الكربونية:

نواصل تقدمنا في تقليل البصمة الكربونية من خلال تنفيذ استراتيجيات فعالة تهدف إلى تقليل الانبعاثات الناتجة عن عملياتنا التشغيلية. وذلك تماشياً مع التوجهات البيئية العالمية ورؤية المملكة ٢٠٣٠ الهادفة إلى تحقيق الحياد الصفري للكربون.

## • إدارة النفايات:

تقوم شركة الراشد بإدارة عملية التخلص من النفايات والخردة والزيوت المستخدمة طبقاً لاشتراطات وزارة البيئة مع التفيتش الدوري من قبل إدارة السلامة والصحة المهنية بالشركة على المواقع للتأكد من الالتزام الكامل بسياسة الشركة وقوانين الدولة.

## • مراقبة جودة المياه:

نحرص على إجراء فحوصات دورية للمياه في جميع مواقعنا للتأكد من جودتها وسلامتها، مما يضمن الامتثال للمعايير البيئية والصحية، ويسهم في الحفاظ على الموارد المائية واستدامتها.

## • الممارسات في توريد المواد:

تلتزم شركة الراشد دائماً بجميع القوانين الخاصة بتحديد حجم حمولة السيارات ومواعيد السموح لما بالعمل طبقاً للقوانين المنظمة بالمملكة العربية السعودية.

## • حماية التربة:

نحرص على حماية التربة من التلوث الناتج عن عملية التعدين بإجراء تقييم شامل للأثر البيئي قبل بدء أي مشروع تعدين. وإدارة النفايات الناتجة عن عمليات التعدين بطريقة تقلل من تأثيرها في التربة والمياه. وإجراء مراقبة دورية للتربة والمياه المحيطة بمناطق التعدين لضمان عدم تلوثها واستدامة تقنيات تعدين حديثة ومستدامة تقلل من تدهور التربة. ويتم تنفيذ برامج لإعادة تأهيل المناطق المتأثرة بعد انتهاء عمليات التعدين.

## تفاصيل المساهمات الاجتماعية للشركة،

تواصل المجموعة التزامها الراسخ تجاه الركائز الأساسية الثلاث التي تقوم عليها استراتيجيتها للاستدامة لعام ٢٠٢٨م، والتي تركز على تعزيز الأداء البيئي والاجتماعي، وتطبيق أفضل المساهمات الاجتماعية، وضمان رفاهية عملائنا وموظفينا. كما نحرص على تقديم قيمة حقيقية للمجتمع والبيئة والأسواق التي نعمل فيها.

المسؤولية البيئية	المسؤولية الاجتماعية	الصحة والسلامة
تركيب فلتر الغبار في كل مواقع الشركة	الالتزام بتعزيز نسبة التوطين	٥٠ عام بسجل استثنائي في السلامة
زراعة وتشجير كل مواقع الشركة ومكاتبها	تعزيز الشراكات مع الشركات الصغيرة والمتوسطة	مراقبة معدلات تكرار الإصابات ومعالجتها
التوسع في استخدامات الطاقة المتجددة في مختلف المواقع	نظام مراقبة المواد الخطرة	برامج تدريبية مستمرة للتوعية بالسلامة
خفض انبعاثات الغازات الكربونية		التفتيش اليومي علي مواقع العمل
إدارة النفايات		معدات الحماية الشخصية (PPE) في جميع المواقع
مراقبة جودة المياه		
الممارسات في توريد المواد		
حماية التربة		

## المعايير العالمية والتميز التشغيلي

في شركتنا، نؤمن بأن الجودة والاستدامة والسلامة هي أساس نجاحنا واستمراريتنا، لذلك نحرص على تطبيق أعلى المعايير الدولية في جميع عملياتنا. وانطلاقاً من التزامنا الدائم بالتحسين المستمر، حصلنا على عدة شهادات دولية تعكس مستوى تميزنا وحرصنا على تحقيق أعلى مستويات الأداء والجودة

الرخصة البيئية من المركز الوطني للرقابة على البيئة - تعكس اهتمامنا المتزايد في الحفاظ على البيئة.

شهادة ISO 9001:2015 - تعكس التزام الشركة بمعايير نظام إدارة الجودة.

شهادة ISO 14001:2015 - تتعلق بأنظمة الإدارة البيئية لضمان الامتثال البيئي وتقليل التأثير البيئي السلبي.

شهادة ISO 45001:2018 - تركز على نظام إدارة الصحة والسلامة المهنية لضمان بيئة عمل آمنة.

شهادة المحتوى المحلي - تشير إلى الالتزام بتعزيز القيمة المضافة المحلية في المنتجات والخدمات.

# الموارد البشرية

## نظرة عامة على القوى العاملة

تدرك المجموعة أن قوتها العاملة هي عنصر أساسي للتميز التشغيلي والابتكار والنجاح المستدام للأعمال. وتضم المجموعة أكثر من ٢,١٠٠ موظف وموظفة يشكلون حجر الأساس في تحقيق أهدافها التشغيلية والاستراتيجية، ويغطي حضورهم كافة قطاعات المجموعة في مجالات مواد البناء وقطع الغيار.

وتطبق المجموعة استراتيجيات منظمة لإدارة القوى العاملة بهدف ضمان التوظيف الفعّال، وتوفير التدريب الشامل، والاحتفاظ بالموظفين، والامتثال للقوانين العمالية وأفضل الممارسات المهنية. وتهدف سياسات القوى العاملة في المجموعة إلى دعم قوة عاملة منتجة ومتحمسة، من خلال التركيز على رفاهية الموظفين، وتنمية المهارات، والسلامة المهنية، والتنوع، بما يعزز من قدرة المجموعة على دعم عملياتها بكفاءة واستدامة.

## التدريب والتطوير

### • التدريب على مراقبة معدلات تكرار الإصابات ومعالجتها:

نطبق نظاماً دقيقاً لمراقبة وتحليل معدلات تكرار الإصابات بهدف تحديد الأسباب الجذرية واتخاذ إجراءات استباقية لمعالجتها والحد من تكرارها، مما يضمن تحسين بيئة العمل بشكل مستمر.

### • برامج تدريب مستمرة للوعي بالسلامة:

نقدم برامج تدريب متكاملة للموظفين جميعهم تشمل التوعية المستمرة بإجراءات السلامة والصحة، مع توفير دورات تعريفية شاملة عند الانضمام إلى الشركة لضمان معرفة الجميع بإجراءات السلامة المعتمدة.

### • التفتيش اليومي على مواقع العمل:

نفذ عمليات تفتيش يومية منتظمة على جميع مواقع العمل للتأكد من الامتثال الكامل لإجراءات السلامة وتطبيق أفضل الممارسات، مما يعزز الوقاية والحد من المخاطر.

### • معدات الحماية الشخصية (PPE) في جميع المواقع:

نوفر معدات الحماية الشخصية (PPE) في جميع مواقع العمل لضمان سلامة الموظفين والحد من المخاطر التشغيلية، مع التأكيد على الاستخدام السليم والالتزام بإجراءات السلامة.

### • نظام مراقبة المواد الخطرة:

تطبيقاً لمعايير السلامة البيئية والصناعية، لدينا نظام صارم لمراقبة المواد الخطرة يشمل التخزين الآمن، والتعامل المسؤول، والمراقبة المستمرة لضمان حماية بيئة وسلامة العاملين.

## التوطين والتمكين

### • الالتزام بتعزيز نسبة التوطين:

نؤمن بأن الاستثمار في الكوادر الوطنية هو جزء أساسي من مسؤوليتنا الاجتماعية. لذا، نواصل العمل على تعزيز نسبة السعودة في جميع قطاعات الشركة، مما يساهم في تمكين الشباب السعودي ودعم رؤية المملكة ٢٠٣٠.

### • تعزيز الشراكات مع الشركات الصغيرة والمتوسطة:

نسعى إلى تمكين الشركات المحلية من خلال تعزيز التعاون مع الشركات الصغيرة والمتوسطة، مما يساهم في دعم الاقتصاد المحلي وخلق فرص نمو مستدامة.

## بيئة العمل والصحة والسلامة المهنية

في شركتنا، نؤمن بأن سلامة وصحة موظفينا وشركائنا هي أولوية قصوى، ونعمل باستمرار على توفير بيئة عمل آمنة وصحية من خلال تطبيق أعلى معايير السلامة المهنية وممارسات الصحة العامة. يعكس سجلنا الممتد لأكثر من ٥٠ عاماً دون أي حادث وفاة التزامنا الراسخ بتعزيز ثقافة السلامة والوقاية من المخاطر في جميع عملياتنا.

### • سجل استثنائي طوال ٥٠ عاماً:

نفخر بتحقيق سجل استثنائي في السلامة على مدار أربعة عقود بسجل استثنائي في السلامة، مما يعكس التزامنا بتطبيق إجراءات صارمة للسلامة وضمان بيئة عمل آمنة للجميع.

نستخدم مفهوم الأسرة لخلق مجتمع آمن واستبقاء واستدامة. قبل أن نبدأ تشغيل آلاتنا، وقبل أن نقوم بالتنقيب والتحميل والسحق - وحتى قبل أن نجلس أمام جهاز الحاسب الآلي لتنظيم يومنا - نأخذ في الاعتبار السلامة. ثقافتنا تؤكد دائماً على السلامة

في شركة صالح عبد العزيز الراشد وأولاده، لا نقول: «كل شيء يبدأ بالسلامة» لتترك انطباعاً أولياً جميلاً فقط، بل السلامة متأصلة في الطريقة التي نعمل بها. نحن نسعى بعناية لضمان أن تبقى السلامة أولوية أساسية على المستويين المهني والشخصي

ومن منطلق تعزيز بيئة عمل إيجابي، نؤكد على المسؤولية والتخطيط والتواصل حتى يتمكن فريقنا من التعامل بكفاءة مع المخاطر اليومية المرتبطة بالعمل بالإضافة إلى ضمان عودة موظفينا إلى منازلهم بأمان.

شركة صالح عبد العزيز الراشد وأولاده ملتزمة بالامتثال للاشتراطات البيئية في جميع جوانب عملياتها.

ندرك أهمية إدارة الانبعاثات البيئية من مصانعنا ونسعى جاهدين للحد من أي آثار سلبية على البيئة. من خلال تنفيذ سياسات وممارسات صارمة، نضمن الامتثال للتشريعات والمعايير البيئية ذات الصلة. ويشمل ذلك إدارة النفايات بشكل مسؤول، والحفاظ على الطاقة والموارد، وتقليل الانبعاثات، وتعزيز الاستدامة في جميع جوانب عملياتنا.

تفانينا في الامتثال البيئي لا يظهر فقط التزامنا تجاه المجتمع، بل يساعدنا أيضاً على بناء الثقة والحفاظ على سمعة إيجابية بين أصحاب المصلحة والموظفين والمسؤولية الاجتماعية.



# الأداء المالي



شركة صالح عبد العزيز الراشد وأولاده  
Saleh Abdulaziz Al Rashed & Sons Co.



◆ 0

# الأداء المالي

## أبرز المؤشرات المالية لعام ٢٠٢٥م

شهدت الشركة خلال عام ٢٠٢٥م أداءً مالياً يعكس استقرار أعمالها التشغيلية وتنوع مصادر إيراداتها، حيث ساهمت قطاعات الشركة المختلفة في تعزيز النتائج المالية وتحقيق نمو متوازن يدعم استراتيجيتها طويلة الأجل. وقد استند هذا الأداء إلى استمرار الطلب على منتجات الشركة وخدماتها في قطاعات البنية التحتية والإنشاءات، إضافة إلى كفاءة إدارة العمليات التشغيلية واللوجستية.

وتحرص الشركة على متابعة وتحليل مؤشرات الأداء المالي بصورة دورية لضمان تحقيق أفضل عائد ممكن للمساهمين، مع المحافظة على متانة مركزها المالي وقدرتها على تمويل خططها التوسعية المستقبلية.

## تحليل الإيرادات حسب القطاعات

تعتمد الشركة في هيكل إيراداتها على عدة قطاعات تشغيلية رئيسية، يسهم كل منها بدور مهم في دعم إجمالي الإيرادات وتعزيز الاستدامة المالية للشركة. وتشمل هذه القطاعات بشكل رئيسي:

أ | **قطاع البحص:** يمثل أحد أهم مصادر الإيرادات، نظراً لارتفاع الطلب على منتجاته في مشاريع البنية التحتية والإنشاءات.

أ | **قطاع الأسفلت:** يساهم في دعم الإيرادات من خلال توريد الخلطات الإسفلتية لمشروعات الطرق ومدارج المطارات والمشروعات الحضرية.

أ | **قطاع قطع الغيار والمعدات:** يوفر منتجات وخدمات داعمة لقطاعات التعدين والإنشاءات، ويسهم في تنويع مصادر الدخل وتعزيز العلاقات مع العملاء الصناعيين.

ويساعد هذا التنوع القطاعي في تقليل المخاطر التشغيلية، وتحقيق توازن في الإيرادات بما يعزز الاستقرار المالي للشركة

## التكاليف والمصاريف الرأسمالية

تتضمن **التكاليف التشغيلية** للشركة مجموعة من العناصر الرئيسية المرتبطة بطبيعة أنشطتها الصناعية والتعدينية، مثل

| تكاليف استخراج المواد الخام ومعالجتها.

| تكاليف النقل والخدمات اللوجستية.

| تكاليف الوقود والطاقة.

| تكاليف الصيانة والتشغيل للمعدات والآليات.

أما **المصاريف الرأسمالية**، فتتمثل بشكل أساسي في الاستثمارات الموجهة إلى:

| تطوير المحاجر ومواقع الإنتاج.

| تحديث المعدات والكسارات.

| توسيع مصانع الأسفلت.

| تطوير البنية التحتية اللوجستية.

وتهدف هذه الاستثمارات إلى **رفع الكفاءة التشغيلية وزيادة الطاقة الإنتاجية وتعزيز القدرة التنافسية للشركة.**

## الاستثمارات والتوسعات

تواصل الشركة تنفيذ خططها الاستثمارية التي تهدف إلى دعم النمو المستقبلي وتعزيز حضورها في السوق. وتشمل هذه الخطط

| التوسع في عمليات التعدين واستخراج المواد الخام.

| تطوير مواقع الإنتاج الحالية وزيادة كفاءتها التشغيلية.

| الاستثمار في تقنيات حديثة لرفع جودة المنتجات وتحسين كفاءة العمليات.

| التوسع الجغرافي لتلبية الطلب المتزايد في مختلف مناطق المملكة.

وتأتي هذه التوسعات ضمن استراتيجية الشركة لتعزيز مكانتها كشريك رئيسي في مشاريع البنية التحتية والتنمية العمرانية.

## سياسة توزيع الأرباح

استناداً إلى المادة (٤١) من النظام الأساسي للشركة، يجوز للجمعية العامة العادية أن تقرر تكوين احتياطات من صافي الأرباح بالقدر الذي يحقق مصلحة الشركة أو يضمن توزيع أرباح مستقرة قدر الإمكان على المساهمين. كما يجوز للجمعية العامة اقتطاع جزء من صافي الأرباح لإنشاء مؤسسات اجتماعية تعنى بخدمة العاملين في الشركة، أو لدعم المؤسسات القائمة التي تقدم خدمات اجتماعية للعاملين. وتقوم الجمعية العامة كذلك بتحديد نسبة الأرباح التي يتم توزيعها على المساهمين من صافي الأرباح بعد خصم الاحتياطات إن وجدت.

## العوامل المؤثرة في توزيع الأرباح

- | يعتمد قرار توزيع الأرباح على عدة عوامل أساسية، من أبرزها:
  - | الوضع المالي للشركة ونتائج عملياتها التشغيلية.
  - | احتياجات التدفقات النقدية على المدى القصير والطويل.
  - | خطط الشركة الاستثمارية ومشاريع التوسع المستقبلية.
  - | الالتزامات والقيود التنظيمية أو التعاقدية التي قد تؤثر في القدرة على التوزيع.
  - | معالجة أي خسائر قد تكون تكبدتها الشركة في سنوات سابقة.
- ويتم اتخاذ قرارات توزيع الأرباح بناءً على توصيات مجلس الإدارة وتقييمه الشامل للوضع المالي والتشغيلي للشركة.

## شروط توزيع الأرباح المرحلية

- | يجوز للشركة توزيع أرباح مرحلية خلال السنة المالية وفقاً للشروط التالية:
- | أن تفوض الجمعية العامة مجلس الإدارة بتوزيع أرباح مرحلية بموجب قرار يصدر عنها سنوياً.
- | توفر أرباح قابلة للتوزيع وفقاً لآخر قوائم مالية مراجعة، بعد خصم ما تم توزيعه أو رسمته من تلك الأرباح.
- | تمتع الشركة بمستوى جيد ومستقر من الربحية.
- | توفر سيولة مالية كافية مع القدرة على التنبؤ بمستوى الأرباح المستقبلية بدرجة معقولة.

## شروط توزيع الأرباح السنوية

يتم توزيع الأرباح السنوية بناءً على **توصية من مجلس الإدارة**، ويتم عرض هذه التوصية على الجمعية العامة للمساهمين للتصويت عليها  
وعند اتخاذ قرار رفع توصية بتوزيع أرباح سنوية، تلتزم الشركة بعرض القرار على الجمعية العامة لاعتماده وفقاً للأنظمة واللوائح المعمول بها.

## متطلبات قرار توزيع الأرباح

يجب أن يتضمن قرار توزيع الأرباح المعلومات التالية:

- | تاريخ قرار مجلس الإدارة.
- | فترة التوزيع (سنوية أو مرحلية - نصف سنوية أو ربع سنوية).
- | إجمالي قيمة الأرباح الموزعة.
- | عدد الأسهم المستحقة للأرباح.
- | نصيب السهم الواحد من الأرباح الموزعة.

وتجدر الإشارة إلى أن **جميع أسهم الشركة متساوية في استحقاق الأرباح** حتى تاريخ هذه النشرة، وذلك لعدم وجود أسهم خزينة أو أسهم ممتازة

## بيان بالأرباح التي تم صرفها للمساهمين عن الفترات المالية المختلفة

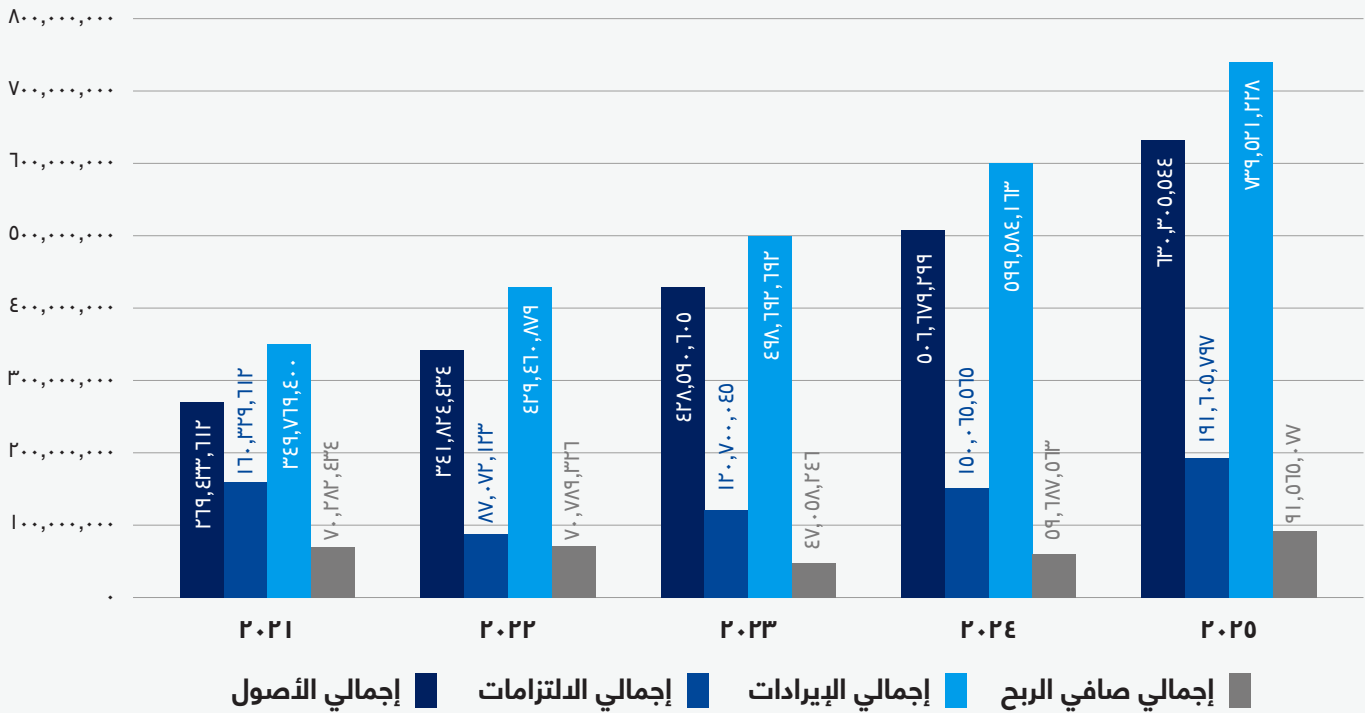
التوزيع عن كل سهم (بالريال السعودي)	توزيعات الدرباح عن عام ٢٠٢٢م (٥٠ هللة) لكل سهم (نصف ريال)	توزيعات الدرباح عن عام ٢٠٢٣م (٥٠ هللة) لكل سهم (نصف ريال)	توزيعات الدرباح عن عام ٢٠٢٤م (٨٠ هللة) لكل سهم	توزيعات الدرباح المقترحة عن عام ٢٠٢٥م (٢ ريال) لكل سهم	البند
٩٦,٩٤٠,٣٥٢	٩٦,٣٠٠,٠٠٠	٩٦,٣٠٠,٠٠٠	١٤,٨٨٠,٠٠٠	٣٧,٢٠٠,٠٠٠	إجمالي المبلغ الموزع (بالريال السعودي)

## أداء الأنشطة الرئيسة للشركة وشركاتها التابعة.

القطاع / النشاط	٢٠٢٢م		٢٠٢٣م		٢٠٢٤م		٢٠٢٥م	
	إجمالي المبيعات	نسبة من الإجمالي	إجمالي المبيعات	نسبة من الإجمالي	إجمالي المبيعات	نسبة من الإجمالي	إجمالي المبيعات	نسبة من الإجمالي
القطاع التجاري	٩٦,٩٤٠,٣٥٢	٪٢٢,٦	١١٥,٠٩٣,٠٨٦	٪٢٣,١	١٠٧,٩٦٠,٥٣٠	٪١٨,٠	١٠٢,٣٣٥,٤٥٦	٪١٣,٨
قطاع مواد البناء	٣٣٢,٥٢٠,٥٢٧	٪٧٧,٤	٣٨٣,٥٩٩,٦٠٦	٪٧٦,٩	٤٩١,٦٢٣,٦٣٣	٪٨٢,٠	٦٣٧,١٨٥,٧٧٢	٪٨٦,٢
<b>الإجمالي</b>	<b>٤٢٩,٤٦٠,٨٧٩</b>		<b>٤٩٨,٦٩٢,٦٩٢</b>		<b>٥٩٩,٥٨٤,١٦٣</b>		<b>٧٣٩,٥٢١,٢٢٨</b>	

خلاصة لأصول الشركة وخصومها ونتائج أعمالها في السنوات المالية الخمس الأخيرة (ريال سعودي)

البيان	٢٠٢١م	٢٠٢٢م	٢٠٢٣م	٢٠٢٤م	٢٠٢٥م
إجمالي الأصول	٢٦٩,٤٣٣,٦١٢	٣٤١,٨٢٤,٤٣٤	٤٢٨,٥٩٠,٦٠٥	٥٠٦,٦٧٩,٢٩٩	٦٣٠,٣٠٥,٥٤٤
إجمالي اللتزامات	١٦٠,٣٣٩,٦١٢	٨٧,٠٧٢,١٢٣	١٢٠,٧٠٠,٠٤٥	١٥٠,٠٦٥,٥٦٥	١٩١,٦٠٥,٧٩٧
إجمالي الإيرادات	٣٤٩,٧٦٩,٤٠٠	٤٢٩,٤٦٠,٨٧٩	٤٩٨,٦٩٢,٦٩٢	٥٩٩,٥٨٤,١٦٣	٧٣٩,٥٢١,٢٢٨
إجمالي صافي الربح	٧٠,٢٨٢,٤٣٤	٧٠,٧٨٩,٣٢٦	٤٧,٠٥٨,٢٤٦	٥٩,٦٨٧,٥٦٣	٩١,٥٦٥,٠٧٧

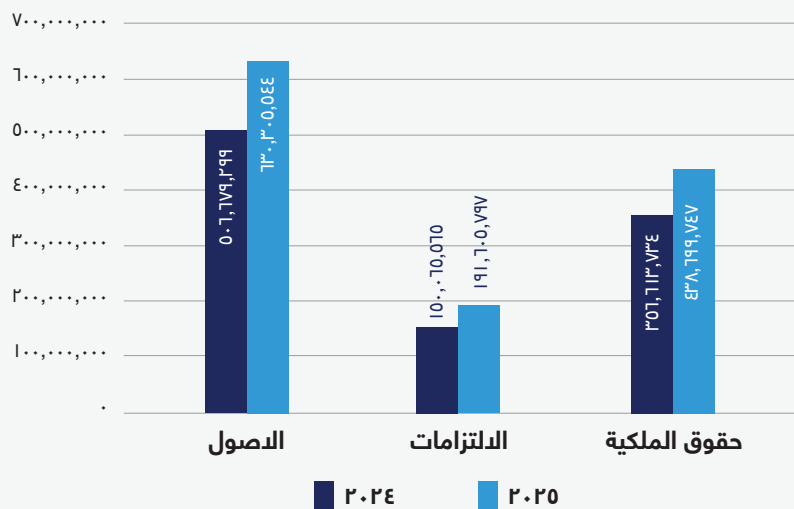
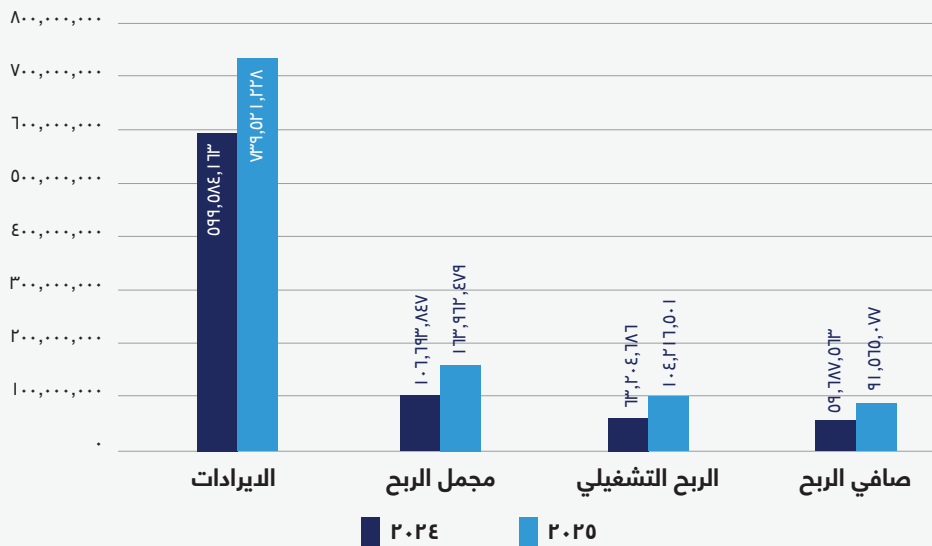


تحليل جغرافي لإجمالي إيرادات الشركة وشركاتها التابعة (ريال سعودي)

السنة	داخل المملكة	خارج المملكة
٢٠٢٥م	٧٣٨,٤٠٨,٧١٨	١,١١٢,٥١٠
٢٠٢٤م	٥٩٩,٠٩١,٥١٧	٤٩٢,٦٤٦

## الفروقات الجوهرية بين نتائج عام ٢٠٢٥ و عام ٢٠٢٤ (ريال سعودي)

نسبة التغيير	التغيير	٢٠٢٥	٢٠٢٤	
٪٢٣	١٣٩,٩٣٧,٠٦٥	٧٣٩,٥٢١,٢٢٨	٥٩٩,٥٨٤,١٦٣	اليرادات
٪٥٤	٥٧,٢٦٨,٦٣٢	١٦٣,٩٦٢,٤٧٩	١٠٦,٦٩٣,٨٤٧	مجمّل الربح
٪٦٥	٤١,٠١١,٨١٥	١٠٤,٢١٦,٥٠١	٦٣,٢٠٤,٦٨٦	الربح التشغيلي
٪٥٣	٣١,٨٧٧,٥١٤	٩١,٥٦٥,٠٧٧	٥٩,٦٨٧,٥٦٣	صافي الربح
٪٢٤	١٣٣,٦٣٦,٢٤٥	٦٣٠,٣٠٥,٥٤٤	٥٠٦,٦٧٩,٢٩٩	الاصول
٪٢٨	٤١,٥٤٠,٢٣٢	١٩١,٦٠٥,٧٩٧	١٥٠,٠٦٥,٥٦٥	الالتزامات
٪٢٣	٨٢,٠٨٦,٠١٣	٤٣٨,٦٩٩,٧٤٧	٣٥٦,٦١٣,٧٣٤	حقوق الملكية





شركة صالح عبد العزيز الراشد وأولاده  
Saleh Abdulaziz Al Rashed & Sons Co.



# إدارة المخاطر



## إدارة المخاطر

إدارة المخاطر بالشركة هي عبارة عن إدارة تابعة لقسم إدارة الحوكمة لدراسة المخاطر التي تواجه الشركة ومن ثم رفعها للجنة المراجعة، بما يكفل بمراقبة المخاطر الاستراتيجية والمخاطر التشغيلية والمخاطر المالية وجميع المخاطر التي تواجهه الشركة.

كما أن إدارة المخاطر تقوم بتطوير وتفعيل السياسات والإجراءات وقياس وتقييم مدى قابلية الشركة لتحمل المخاطر، ومن مهام إدارة المخاطر تطوير وتفعيل الإجراءات المتعلقة بالمخاطر التشغيلية وإعداد خطة لها لتنفيذ عمليات تقييم المخاطر تتضمن إدارة المخاطر، والفرص التي تؤثر على الاستراتيجيات التنظيمية المستخدمة لتحقيق أهداف الشركة.

كما أن إدارة المخاطر مسؤولة عن تقديم تقارير المخاطر بشكل دوري لأعضاء لجنة المراجعة وأعضاء مجلس الإدارة يتضمن تحليل المخاطر التي تواجهها الشركة للحد من المخاطر المستقبلية.

تتم إدارة المخاطر في الشركة من خلال مجلس الإدارة والإدارة التنفيذية، حيث يتحملن المسؤولية المباشرة عن تحديد ودراسة وتحليل المخاطر التي قد تواجه الشركة، ومن ثم اتخاذ الإجراءات المناسبة للتعامل معها. ويشمل ذلك مراقبة المخاطر الاستراتيجية والتشغيلية والمالية وغيرها من المخاطر ذات الصلة بأنشطة الشركة كما تقوم الإدارة التنفيذية، بالتنسيق مع مجلس الإدارة، بوضع وتطوير السياسات والإجراءات ذات العلاقة بإدارة المخاطر، والعمل على تقييم مستوى قابلية الشركة لتحمل المخاطر، بالإضافة إلى تنفيذ عمليات تقييم دورية للمخاطر والفرص التي قد تؤثر على تحقيق الأهداف الاستراتيجية.

### عوامل المخاطر

قد تتأثر أعمال ونتائج عمليات شركة صالح عبد العزيز الراشد وأولاده («المجموعة») بعدد من المخاطر التشغيلية والمالية والتنظيمية المرتبطة بطبيعة أنشطتها في قطاع التعدين ومواد البناء والأنشطة الصناعية المرتبطة به. وتعمل المجموعة على إدارة هذه المخاطر من خلال تطبيق سياسات وإجراءات رقابية وإدارية مناسبة؛ إلا أنه لا يمكن ضمان عدم تحقق أي من هذه المخاطر أو عدم تأثيرها على أداء المجموعة أو مركزها المالي. وفيما يلي أبرز عوامل المخاطر التي قد يكون لها تأثير جوهري على أعمال المجموعة:

#### ١ | المخاطر المرتبطة بتوفر الاحتياطات التعدينية والتراخيص

تعتمد عمليات المجموعة بدرجة كبيرة على توفر احتياطات كافية من مواد البناء، خصوصاً البحص ورمال السيليك، في مواقع استراتيجية تسمح باستخراجها بشكل اقتصادي. وقد يؤدي أي انخفاض في حجم الاحتياطات القابلة للاستخراج أو عدم القدرة على الحصول على التراخيص أو الموافقات التنظيمية اللازمة أو تجديدها إلى التأثير سلباً على قدرة المجموعة على الاستمرار في عملياتها أو التوسع في أنشطتها.

#### ٢ | المخاطر المتعلقة بالتنافسية وضغوط الأسعار

تعمل المجموعة في سوق يتسم بدرجة من المنافسة السعرية بين الشركات العاملة في قطاع التعدين ومواد البناء، الأمر الذي قد يؤدي إلى ضغوط على الأسعار وهوامش الربح. كما قد تتأثر ربحية المجموعة بتقلبات أسعار المواد الخام والطاقة والوقود، أو بزيادة التكاليف التشغيلية، مما قد ينعكس سلباً على نتائج أعمالها.

### ٣ | المخاطر المتعلقة بتركيز العملاء والموردين

قد تعتمد المجموعة في جزء من إيراداتها أو عملياتها التشغيلية على عدد محدود من العملاء أو الموردين الرئيسيين. وفي حال فقدان أحد هؤلاء العملاء أو الموردين أو حدوث اضطرابات في علاقات التوريد، فقد يؤثر ذلك على الإيرادات أو على استمرارية العمليات التشغيلية وسلاسل الإمداد.

### ٤ | المخاطر التشغيلية المرتبطة بالمعدات والعمليات

تعتمد أنشطة المجموعة على معدات ثقيلة ومنشآت إنتاجية مثل الكسارات وخطوط إنتاج الأسفلت والخرسانة. وقد تؤدي الأعطال الفنية غير المتوقعة أو الحوادث التشغيلية أو الصيانة الطارئة أو الكوارث المفاجئة إلى توقف العمليات مؤقتًا أو انخفاض مستويات الإنتاج، مما قد يؤثر على قدرة المجموعة على الوفاء بالتزاماتها التعاقدية

### ٥ | المخاطر المتعلقة بسلاسل الإمداد والنقل

تعتمد عمليات المجموعة على نقل المواد الخام من مواقع الاستخراج إلى مواقع الإنتاج، وكذلك نقل المنتجات النهائية إلى العملاء. وقد تؤدي الاضطرابات اللوجستية أو التأخيرات في النقل أو ارتفاع تكاليف الوقود والطاقة إلى زيادة التكاليف التشغيلية أو تأخير تسليم المنتجات.

### ٦ | المخاطر المتعلقة بالموارد البشرية والإدارة التنفيذية

تعتمد المجموعة على خبرات كبار التنفيذيين والكوادر الفنية المتخصصة في إدارة عملياتها وتطوير أعمالها. وقد يؤدي فقدان بعض الكفاءات الرئيسية أو عدم القدرة على استقطاب أو الاحتفاظ بالموظفين المؤهلين، خصوصًا في الوظائف الفنية والتشغيلية، إلى التأثير على الأداء التشغيلي للمجموعة.

### ٧ | المخاطر المتعلقة بالحوكمة والامتثال التنظيمي

تخضع المجموعة لعدد من الأنظمة واللوائح التنظيمية، بما في ذلك أنظمة التعدين والبيئة والعمل، إضافة إلى متطلبات الحوكمة والمعايير المحاسبية الدولية. وقد يؤدي أي قصور في الامتثال لهذه المتطلبات أو في تطبيق سياسات الحوكمة أو في أداء اللجان المنبثقة عن مجلس الإدارة إلى فرض غرامات تنظيمية أو تأثير سلبي على سمعة المجموعة.

### ٨ | المخاطر المالية

تواجه المجموعة عددًا من المخاطر المالية التي قد تؤثر على مركزها المالي ونتائج أعمالها، ومن أبرزها:

| مخاطر التمويل والسيولة.

| تقلب أسعار الفائدة.

| مخاطر الذمم المدينة والتحويل.

| الاعتماد على التقديرات والافتراضات المحاسبية في إعداد القوائم المالية.

## ٩ | المخاطر التقنية وأمن المعلومات

تعتمد المجموعة على أنظمة تقنية المعلومات في إدارة عملياتها التشغيلية والمالية. وقد يؤدي أي خلل تقني أو انقطاع في الأنظمة أو اختراقات أمنية أو فقدان البيانات إلى تعطيل الأعمال أو التأثير على كفاءة العمليات أو الإضرار بسمعة المجموعة.

## ١٠ | المخاطر القانونية والتنظيمية

قد تتأثر أعمال المجموعة بالتغيرات في الأنظمة والتشريعات الحكومية، بما في ذلك الأنظمة المتعلقة بالتعدين والبيئة والضرائب والزكاة والعمل. كما قد تتعرض المجموعة لمطالبات أو نزاعات قانونية مرتبطة بالعمليات التشغيلية أو بالعقود التجارية.

## ١١ | المخاطر المرتبطة بالاقتصاد الكلي والقطاع

يرتبط الطلب على منتجات المجموعة بشكل وثيق بقطاع الإنشاءات والبنية التحتية في المملكة العربية السعودية. وبالتالي فإن أي تباطؤ في النشاط الاقتصادي أو انخفاض في الإنفاق على المشاريع الإنشائية قد يؤدي إلى انخفاض الطلب على منتجات المجموعة.

## ١٢ | المخاطر المرتبطة بالقوة القاهرة والظروف الاستثنائية

قد تتأثر عمليات المجموعة بأحداث خارجية عن إرادتها مثل الكوارث الطبيعية أو الأوبئة أو الاضطرابات الجيوسياسية أو حالات القوة القاهرة، والتي قد تؤدي إلى تعطل العمليات أو ارتفاع التكاليف التشغيلية أو تأخير تنفيذ المشاريع.

## المخاطر التي تواجهها التشغيلية والمالية

أنواع المخاطر	عدد المخاطر
المخاطر المتعلقة بأنشطة المجموعة وعملياتها	٤٠
المخاطر المتعلقة بالسوق والقطاع والبيئة التنظيمية	١٢
المخاطر المتعلقة بأسهم الطرح	٦
الإجمالي	٥٨

ويتم مراقبة جميع المخاطر من الجهات المعنية لكل مخاطر ولدى الشركة سياسة خاصة بإدارة المخاطر والتعامل معها.



## إدارة المخاطر والضوابط الرقابية

تتبنى مجموعة صالح عبد العزيز الراشد وأولاده إطارًا متكاملًا لإدارة المخاطر يهدف إلى تحديد المخاطر المحتملة وتقييمها ومتابعتها بشكل دوري، بما يضمن الحد من تأثيرها على أعمال المجموعة واستمرارية عملياتها وأدائها المالي. ويستند هذا الإطار إلى مجموعة من السياسات والإجراءات الرقابية التي تعزز كفاءة نظام الرقابة الداخلية والامتثال للأنظمة واللوائح ذات العلاقة، إضافة إلى دعم ممارسات الحوكمة المؤسسية وفق أفضل المعايير المهنية

وفي هذا السياق، اعتمد مجلس الإدارة بتاريخ ٣١ ديسمبر ٢٠٢٤ عددًا من السياسات والإجراءات المنظمة لإدارة المخاطر والحوكمة، من أبرزها سياسة إدارة المخاطر، وسياسة حماية أصحاب المصالح، وسياسة الإبلاغ عن المخالفات، وذلك بهدف تعزيز الشفافية وترسيخ مبادئ النزاهة والمساءلة داخل المجموعة.

كما قامت الشركة بتعزيز منظومة الحوكمة والرقابة المؤسسية من خلال تأسيس إدارة الحوكمة والمخاطر والامتثال في عام ٢٠٢٣م، والتي تضطلع بمسؤولية تطوير وتطبيق سياسات الحوكمة وإدارة المخاطر ومتابعة الالتزام التنظيمي. وفي إطار تعزيز منظومة الرقابة الداخلية، تم إعادة هيكلة إدارة المراجعة الداخلية في بداية عام ٢٠٢٤م وتدعيمها بكفاءات متخصصة لضمان فاعلية الرقابة على العمليات التشغيلية والمالية

وعلى صعيد حوكمة مجلس الإدارة، قامت الشركة بتأسيس لجنة المراجعة ولجنة الترشيحات والمكافآت في عام ٢٠٢٤م، وذلك لدعم الإشراف الفعال على أعمال الشركة وتعزيز استقلالية الرقابة. كما اعتمدت الجمعية العامة بتاريخ ٢٦ مارس ٢٠٢٥م لائحة لجنة المراجعة التي تنظم أعمالها وصلاحياتها ومسؤولياتها، بما يتوافق مع أفضل ممارسات الحوكمة المعتمدة.

ومن خلال هذه المنظومة المتكاملة من السياسات واللجان والضوابط الرقابية، تسعى المجموعة إلى تعزيز كفاءة إدارة المخاطر، وترسيخ ثقافة الامتثال والحوكمة المؤسسية، بما يدعم تحقيق أهدافها الاستراتيجية ويعزز استدامة أعمالها على المدى الطويل





شركة صالح عبد العزيز الراشد وأولاده  
Saleh Abdulaziz Al Rashed & Sons Co.



شركة صالح عبد العزيز الراشد وأولاده  
Saleh Abdulaziz Al Rashed & Sons Co.

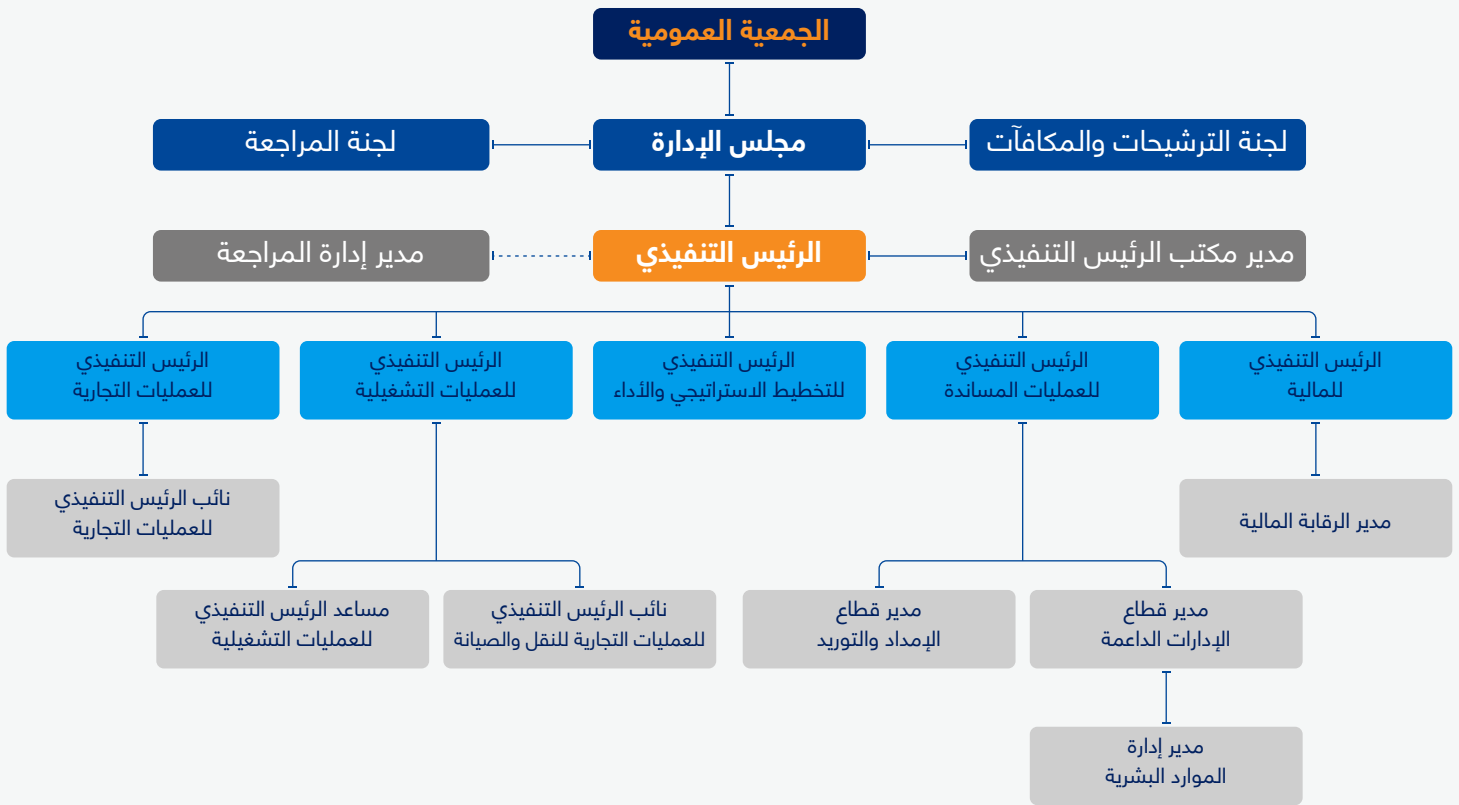


# الحوكمة



# الهيكل الإداري للشركة وفريق العمل ولجان عمل الشركة

## الإدارة السليمة بوصلة النجاح



## مجلس الإدارة

### أعضاء مجلس الإدارة:

الاسم	المنصب	الصفة
الأستاذ / عبد العزيز صالح عبد العزيز الراشد	رئيس مجلس الإدارة	غير تنفيذي
الأستاذ / صلاح خالد عبد الله التويجري	نائب رئيس مجلس الإدارة	غير تنفيذي
الأستاذ / خالد عبد الرحمن محمد الموسى	عضو مجلس الإدارة	مستقل
الأستاذ / عبد العزيز عبد الرحمن عبد العزيز الراشد	عضو مجلس الإدارة	مستقل
الأستاذ / عبد الله محمد عبد الله الراشد	عضو مجلس الإدارة	غير تنفيذي
الأستاذ / سعود عبد العزيز صالح الراشد	عضو مجلس الإدارة والرئيس التنفيذي	تنفيذي

### السيرة الذاتية لأعضاء مجلس الإدارة

#### الأستاذ / عبد العزيز صالح عبد العزيز الراشد

الوظيفة الحالية	رئيس مجلس الإدارة - غير تنفيذي
المؤهلات	بكالوريوس في التسويق، جامعة سيتي واشنطن، الولايات المتحدة الأمريكية في عام ١٩٨٥م
الخبرات السابقة	<p>خبرة تزيد عن ٥٠ سنة في مجال التعدين والتجارة والتصنيع للكسارات وإدارة وتشغيل المحاجر والكسارات</p> <p>رئيس مجلس إدارة الشركة منذ عام ٢٠٢٣م وحتى تاريخه.</p> <p>عضو مجلس إدارة، مجلس الشراكة التعديني، وهو كيان تابع لوزارة الصناعة والثروة المعدنية، تعمل في مجال التطوير المؤسسي للقطاع الخاص والعام، منذ عام ٢٠٢٤م وحتى تاريخه.</p> <p>عضو لجنة التعدين، غرفة الرياض، وهو كيان تابع لوزارة التجارة، منذ عام ٢٠٢٢م وحتى تاريخه.</p> <p>المدير العام في الشركة، من عام ١٩٩٨م وحتى عام ٢٠٢٣م.</p> <p>مسؤول ائتمان، البنك العربي الوطني، وهي شركة مساهمة عامة، تعمل في مجال البنوك من عام ١٩٨٥م وحتى عام ١٩٩٨م.</p>

## الأستاذ / صلاح خالد عبد الله التويجري

نائب رئيس مجلس الإدارة - غير تنفيذي	الوظيفة الحالية
<p>- بكالوريوس في إدارة الأعمال، تخصص في التجارة الدولية، جامعة تشلر، لندن، المملكة المتحدة، في عام ١٩٨٤م.</p>	<p><b>المؤهلات</b></p>
<p><b>خبرة تزيد عن ٣٨ عام في مجال المقاولات وإدارة المشاريع والصيانة والتشغيل.</b></p> <p>نائب رئيس مجلس إدارة الشركة منذ عام ٢٠٢٣م وحتى تاريخ هذه النشرة.</p> <p>الرئيس التنفيذي، مؤسسة ترشيد العربية للطاقة (ترشيد)، وهي مؤسسة فردية، تعمل في مجال الطاقة المتجددة، منذ عام ٢٠١٧م وحتى تاريخه.</p> <p>شريك وعضو مجلس إدارة، شركة ميزات للتطوير، وهي شركة مساهمة مغلقة، تعمل في مجال التطوير العقاري، من عام ٢٠٠٨م وحتى عام ٢٠١٣م.</p> <p>المدير التنفيذي وعضو مجلس الإدارة، شركة المنتجات الخرسانية الوطنية، وهي شركة ذات مسؤولية محدودة، تعمل في مجال تصنيع مواد البناء، من عام ١٩٩٦م وحتى عام ٢٠٠٥م.</p> <p>المدير العام، مؤسسة سعد المعمارية للمقاولات، وهي مؤسسة فردية، تعمل في مجال الإنشاءات، من عام ١٩٩٥م وحتى عام ١٩٩٦م.</p> <p>المدير التنفيذي للشؤون الفنية، مؤسسة سعد المعمارية للمقاولات، وهي مؤسسة فردية، تعمل في مجال الإنشاءات، من عام ١٩٩٠م وحتى عام ١٩٩٥م.</p> <p>مدير المشتريات المحلية والدولية، مؤسسة سعد المعمارية للمقاولات، وهي مؤسسة فردية، تعمل في مجال الإنشاءات، من عام ١٩٨٧م وحتى عام ١٩٩٠م.</p> <p>مدير المشتريات الدولية، مؤسسة سعد المعمارية للمقاولات، مؤسسة فردية، تعمل في مجال الإنشاءات من عام ١٩٨٦م وحتى عام ١٩٨٧م.</p>	<p><b>الخبرات السابقة</b></p>

## الأستاذ / خالد عبد الرحمن محمد الموسى

الوظيفة الحالية	عضو مجلس إدارة ورئيس لجنة الترشيحات والمكافآت – مستقل
المؤهلات	حاصل على شهادة البكالوريوس في إدارة الأعمال من جامعة ستي، واشنطن، أمريكا ومنذ عام ١٩٨٦م
الخبرات السابقة	خبرة تمتد لأكثر من ٣٩ عام في مجال التمويل المالي والاستشارات المالية والاستحواذ وتمويل الشركات
	عضو مجلس إدارة الشركة منذ عام ٢٠٢٣م وحتى تاريخ هذه النشرة.
	عضو مجلس الإدارة، شركة شبكة المعرفة، وهي شركة مساهمة عامة، تعمل في مجال التقنية والحلول البديلة في إدارة الأصول والمشاريع، منذ عام ٢٠٢٢م وحتى تاريخه.
	عضو مجلس الإدارة، شركة التشغيل المتطورة، وهي شركة ذات مسؤولية محدودة، تعمل في مجال تقنية المعلومات، منذ عام ٢٠٢٢م وحتى تاريخه.
	عضو مجلس الإدارة، شركة أموال تك، وهي شركة ذات مسؤولية محدودة، تعمل في مجال التحقيق والأمن السيبراني وحلول الدفع السلسلة، منذ عام ٢٠٢١م وحتى تاريخه.
	رئيس مجلس الإدارة، شركة كيسب المحدودة، وهي شركة ذات مسؤولية محدودة، تعمل في مجال البناء والإنشاءات، منذ عام ٢٠٠٨م وحتى تاريخه.
	عضو مجلس الإدارة، شركة أصول وبخيت للاستثمار، وهي شركة مساهمة عامة، تعمل في مجال الخدمات المالية والاستثمارات، منذ عام ٢٠٠٥م وحتى تاريخه.
	مستشار للمدير العام، شركة أصول كاييتال، وهي شركة مساهمة مقفلة، تعمل في مجال الاستثمار، من عام ٢٠٠٤م وحتى عام ٢٠٠٨م.
	-مدير مجموعة الخدمات المصرفية للشركات، بنك الجزيرة، وهي شركة مساهمة عامة، تعمل في مجال الخدمات المصرفية والمالية، من عام ٢٠٠٣م وحتى عام ٢٠٠٤م.
	المدير الإقليمي المركزي، البنك السعودي الفرنسي، وهي شركة مساهمة عامة، تعمل في مجال الخدمات المصرفية والمالية، من عام ١٩٩٩م وحتى عام ٢٠٠١م.

### الأستاذ / عبد العزيز عبد الرحمن عبد العزيز الراشد

الوظيفة الحالية	عضو مجلس إدارة وعضو لجنة الترشيحات والمكافآت وعضو لجنة المراجعة- مستقل
المؤهلات	حاصل على شهادة البكالوريوس في إدارة الأعمال من جامعة الملك فيصل، التعليم العالي مذ عام ١٩٩٦م.
الخبرات السابقة	<p>خبرة تمتد لأكثر من ٢٩ عام في مجال التطوير العقاري وإدارة الاملاك وتطوير العديد من المشاريع العقارية.</p> <p>عضو مجلس الإدارة للشركة منذ عام ٢٠٢٣م وحتى تاريخ هذه النشرة.</p> <p>الرئيس التنفيذي، شركة دانة العقارية، وهي شركة ذات شخص واحد، تعمل في المجال العقاري، منذ عام ٢٠٢٠م وحتى تاريخه.</p> <p>نائب المدير العام للقطاع العقاري، شركة الراشد للتجارة والمقاولات، وهي شركة مساهمة مغلقة، تعمل في المجال العقارات والاستثمار، من عام ٢٠١٥م وحتى عام ٢٠٢٠م.</p> <p>مدير الاستثمار، شركة الراشد للتجارة والمقاولات، وهي شركة مساهمة مغلقة، تعمل في المجال العقارات والاستثمار، من عام ٢٠٠٠م وحتى عام ٢٠٠٣م.</p>

### الأستاذ / عبد الله محمد عبد الله الراشد

الوظيفة الحالية	عضو مجلس إدارة ورئيس لجنة المراجعة - غير تنفيذي
المؤهلات	بكالوريوس في العلوم المالية، جامعة سوفولك، بوسطن، الولايات المتحدة الأمريكية، في عام ٢٠١٦م.
الخبرات السابقة	<p>خبرة أكثر من ٧ سنوات في تمويل المشاريع والمنظمة وتمويل الشركات</p> <p>عضو مجلس إدارة الشركة منذ عام ٢٠٢٣م وحتى تاريخه.</p> <p>رئيس لجنة مراجعة الشركة منذ عام ٢٠٢٤م وحتى تاريخه.</p> <p>مدير التمويل، شركة نيوم، وهي شركة مساهمة مغلقة، تعمل في مجال التطوير والاستثمار، منذ عام ٢٠٢٣م وحتى تاريخه.</p> <p>مشارك - إدارة تمويل المشاريع والصادرات، شركة إتش إس بي سي العربية السعودية، وهي شركة مساهمة مغلقة، تعمل في مجال الخدمات المالية والاستثمارات، من عام ٢٠٢١م وحتى عام ٢٠٢٣م.</p> <p>مشارك - إدارة تمويل المشاريع والقروض الهيكلية، البنك السعودي الفرنسي، وهي شركة مساهمة عامة، تعمل في مجال الخدمات المصرفية والمالية، من عام ٢٠١٧م وحتى عام ٢٠٢١م.</p>

## الأستاذ / سعود عبد العزيز صالح الراشد

عضو مجلس الإدارة والرئيس التنفيذي - تنفيذي.	الوظيفة الحالية
بكالوريوس في إدارة الأعمال من جامعة تشابمان في ولاية كاليفورنيا بالولايات المتحدة الأمريكية، في عام ٢٠١٦م.	المؤهلات
<p>خبرة أكثر من ٩ سنوات في مجال البنوك وإدارة شركات التعدين والتجارة والمقاولات وأعمال المنشآت والبنية التحتية</p> <p>عضو مجلس إدارة الشركة منذ عام ٢٠٢٣م وحتى تاريخه.</p> <p>الرئيس التنفيذي للشركة منذ عام ٢٠٢٣م وحتى تاريخه.</p> <p>نائب المدير العام في الشركة، من عام ٢٠١٧م وحتى عام ٢٠٢٣م.</p> <p>عضو مجلس إدارة، اللجنة السعودية للسامبو، وزارة الرياضة واللجنة الأولمبية والبارالمبية، وهي كيان تابع لوزارة الرياضة، تعمل في مجال الرياضة، من عام ٢٠٢١م وحتى عام ٢٠٢٣م.</p>	الخبرات السابقة



## أسماء الشركات داخل المملكة أو خارجها التي يكون عضو مجلس إدارة الشركة أو عضو لجنة المراجعة عضواً في مجالس إدارتها الحالية والسابقة أو من مديريها.

اسم العضو	عضوية مجلس الإدارة الحالية	عضوية مجلس الإدارة السابقة
عبد العزيز صالح عبد العزيز الراشد	رئيس مجلس إدارة شركة صالح عبد العزيز الراشد وأولاده عضو مجلس الشراكة التعديني عضو لجنة التعدين في غرفة الرياض	
صلاح خالد عبد الله التوبجري	عضو مجلس إدارة شركة صالح عبد العزيز الراشد وأولاده	
خالد عبد الرحمن محمد موسى	عضو مجلس إدارة شركة صالح عبد العزيز الراشد وأولاده رئيس مجلس الادارة لشركة كيسب المحدودة، منذ عام ٢٠٠٨م عضو مجلس إدارة في شركة أصول وبخيت المالية عضو مجلس إدارة في شركة شبكة المعرفة عضو مجلس إدارة في شركة التشغيل المتطورة عضو مجلس إدارة في شركة أموال تك	
عبد العزيز عبد الرحمن عبد العزيز الراشد	عضو مجلس إدارة شركة صالح عبد العزيز الراشد وأولاده	
عبدالله محمد عبدالله الراشد	عضو مجلس إدارة شركة صالح عبد العزيز الراشد وأولاده	
سعود عبد العزيز صالح الراشد	عضو مجلس إدارة شركة صالح عبد العزيز الراشد وأولاده عضو ومؤسس شركة فاس التجارية	عضو مجلس إدارة الاتحاد السعودي للسامبو من عام ٢٠٢١م وحتى عام ٢٠٢٣م.
صلاح الدين جميل ال محمد	عضو مجلس إدارة شركة بوابة الأظعمة منذ عام ٢٠٢١م	عضو مجلس إدارة شركة Adzily من عام ٢٠١٩م وحتى عام ٢٠٢٠م عضو مجلس إدارة شركة Eva Garden في الفترة بين ٢٠١٩-٢٠٢٠ عضو مجلس إدارة شركة IMA في الفترة بين ٢٠١٧-٢٠٢٠ عضو مجلس إدارة شركة المنتجات الفولاذية من عام ٢٠١٠م وحتى عام ٢٠١٤م

## اجتماعات مجلس الإدارة ٢٠٢٥م

نسبة الحضور	٠٣ ديسمبر	٢٦ أكتوبر	١٦ سبتمبر	٠٧ مايو	١٧ مارس	الأسماء
٪١٠٠	√	√	√	√	√	عبد العزيز صالح عبد العزيز الراشد
٪١٠٠	√	√	√	√	√	صالح خالد عبد الله التويجري
٪١٠٠	√	√	√	√	√	خالد عبد الرحمن محمد موسى
٪١٠٠	√	√	√	√	√	عبد العزيز عبد الرحمن عبد العزيز الراشد
٪١٠٠	√	√	√	√	√	عبد الله محمد عبد الله الراشد
٪١٠٠	√	√	√	√	√	سعود عبد العزيز صالح الراشد

### الإجراءات التي اتخذها مجلس الإدارة لإحاطة أعضائه - وبخاصة غير التنفيذيين - علماً بمقترحات المساهمين وملحوظاتهم حيال الشركة وأدائها.

طبقاً لسياسات الشركة المعتمدة من مجلس الإدارة بتاريخ ٣١ ديسمبر ٢٠٢٤م والتي تخص حوكمة العلاقات داخل الشركة تقوم الشركة بعملية متابعة دورية لجميع الاستفسارات والأفكار والطروحات من المساهمين ويتم مناقشتها مع أعضاء مجلس الإدارة وعكس المقترحات ذات الجدوى على الخطة الاستراتيجية للشركة

### الوسائل التي اعتمدها مجلس الإدارة في تقييم أدائه وأداء لجانته

تم إجراء تقييم شامل من مجلس الإدارة لأدائه وأداء لجانته الأساسية، وذلك بهدف تعزيز فعالية الحوكمة والرقابة الداخلية، وتحسين آليات اتخاذ القرار، وضمان التوافق مع أفضل الممارسات والمعايير المعتمدة. من قبل إدارة المراجعة الداخلية بالشركة عن طريق استبيان مرسل لأعضاء مجلس الإدارة.

## لجنة المراجعة

تتكون لجنة المراجعة من أربعة أعضاء برئاسة الأستاذ عبد الله محمد عبد الله الراشد.

والتي تتضمن أهم مسؤولياتها طبقاً للائحة لجنة المراجعة:

- الإشراف على إدارة المراجعة الداخلية في الشركة من أجل التحقق من مدى فاعليتها في تنفيذ الأعمال والمهام التي حددها لها مجلس الإدارة.
- دراسة نظام الرقابة الداخلية ووضع تقرير مكتوب عن رأيها وتوصياتها في شأنه.
- دراسة تقارير المراجعة الداخلية ومتابعة تنفيذ الإجراءات التصحيحية للملاحظات الواردة فيها.
- التوصية لمجلس الإدارة بتعيين المحاسبين القانونيين وفصلهم وتحديد أتعابهم ويراعى عند التوصية بالتعيين التأكد من استقلاليتهم.
- متابعة أعمال المحاسبين القانونيين واعتماد أي عمل خارج نطاق أعمال المراجعة التي يكلفون بها أثناء قيامهم بأعمال المراجعة.
- دراسة القوائم المالية الأولية والسنوية للشركة قبل عرضها على مجلس الإدارة وإبداء رأيها والتوصية في شأنها؛ لضمان نزاهتها وعدالتها وشفافيتها.

### أعضاء لجنة المراجعة

الاسم	المنصب	الصفة
الأستاذ / عبد الله محمد عبد الله الراشد	رئيس لجنة المراجعة	غير تنفيذي
الأستاذ / سليمان بن ظافر آل حسين	عضو لجنة المراجعة	مستقل - عضو خارجي
الأستاذ / صلاح الدين جميل آل محمد	عضو لجنة المراجعة	مستقل - عضو خارجي
الأستاذ / عبد العزيز عبد الرحمن عبد العزيز الراشد	عضو لجنة المراجعة	مستقل

## السيرة الذاتية لأعضاء لجنة المراجعة

الأستاذ / عبد الله محمد عبد الله الراشد سبق وذكرت السيرة الذاتية ضمن مجلس الإدارة

الأستاذ / سليمان بن ظافر آل حسين

الوظيفة الحالية	عضو لجنة المراجعة - مستقل - عضو خارجي
المؤهلات	<p>ماجستير القانون الخاص - كلية الشرق العربية - الرياض</p> <p>حاصل على شهادة البكالوريوس في العلوم المالية من جامعة الدمام منذ عام ٢٠٢٣م</p>
الخبرات السابقة	<p>عضو لجنة المراجعة في الشركة منذ عام ٢٠٢٤م وحتى تاريخه.</p> <p>عضو لجنة المراجعة، شركة معمار والتطوير والاستثمار، وهي شركة مساهمة، تعمل في مجال تطوير العقارات والاستثمار، منذ عام ٢٠٢٢م وحتى تاريخه.</p> <p>محاسب قانوني وشريك، بي كي اف البسام وشركاؤه، وهي شركة تضامنية، تعمل في مجال تدقيق الحسابات والاستشارات، منذ عام ٢٠١٧م وحتى تاريخه..</p> <p>مستشار مالي، وزارة الرياضة، وهي جهة حكومية، من عام ٢٠١٩م وحتى عام ٢٠٢٠م.</p> <p>مستشار مالي، الدوري السعودي للمحترفين، وهو كيان تابع للاتحاد السعودي لكرة القدم، من عام ٢٠١٨م وحتى عام ٢٠٢٠م.</p> <p>مستشار مالي، لجنة المساهمات العقارية (تصفية)، وزارة التجارة والاستثمار، وهي جهة حكومية، من عام ٢٠١٧م وحتى عام ٢٠٢٠م.</p> <p>مراجع خارجي، شركة كي بي إم جي للاستشارات المهنية، وهي شركة مساهمة مغلقة، تعمل في مجال تدقيق الحسابات والاستشارات المالية، من عام ٢٠١٦م وحتى عام ٢٠١٧م.</p> <p>مراجع خارجي، شركة جرانت ثورنتون، وهي شركة مساهمة محدودة، تعمل في مجال تدقيق الحسابات، من عام ٢٠١٥م وحتى عام ٢٠١٦م.</p>

## الأستاذ / صالح الدين جميل آل محمد

الوظيفة الحالية	عضو لجنة المراجعة - مستقل - عضو خارجي
المؤهلات	بكالوريوس في العلوم المالية والمحاسبية من جامعة البلقاء التطبيقية بالأردن - عمان في عام ٢٠٠٦م حاصل على العديد من الشهادات المهنية FMVA, CMA, CRM
	عضو لجنة المراجعة في الشركة منذ عام ٢٠٢٤م وحتى تاريخه. عضو مجلس الإدارة، صندوق إثراء الخاص (صندوق الملكية الخاصة)، وهي شركة مساهمة مغلقة، تعمل في مجال الاستثمارات المتنوعة، منذ عام ٢٠٢٤م وحتى تاريخه. عضو مجلس الإدارة، صندوق إثراء الفرص المتعددة (صندوق عقاري)، وهي شركة شخص واحد ذات مسؤولية محدودة، تعمل في مجال التطوير العقاري، منذ عام ٢٠٢٤م وحتى تاريخه. عضو مجلس الإدارة، صندوق أريب الرائد العقاري، وهي شركة شخص واحد ذات مسؤولية محدودة، تعمل في مجال التطوير العقاري، منذ عام ٢٠٢٤م وحتى تاريخه. الرئيس التنفيذي للمالية والاستثمارات، شركة الوطنية للبناء والتسويق، وهي شركة مساهمة عامة، وتعمل في مجال تجارة مواد البناء والسلع الأساسية، منذ عام ٢٠٢١م وحتى تاريخه. عضو لجنة المراجعة، شركة بوابة الأطعمة، وهي شركة مساهمة عامة، تعمل في مجال التغذية والمشروبات منذ عام ٢٠٢١م وحتى تاريخه. عضو لجنة الترشيدات والمكافآت، شركة بوابة الأطعمة، وهي شركة مساهمة عامة، تعمل في مجال التغذية والمشروبات منذ عام ٢٠٢١م وحتى تاريخه. الرئيس التنفيذي للمالية والاستثمارات، شركة إثراء القابضة، وهي شركة مساهمة مغلقة، تعمل في مجال الاستثمارات المتعددة، التعدين، متعددة الصناعات، المعلومات التقنية، مقاولات والتطوير العقاري، منذ عام ٢٠١٨م وحتى تاريخه. المدير المالي، مجموعة نومد القابضة، وهي شركة مساهمة مغلقة، تعمل في مجال الاتصالات وتقنية المعلومات، من عام ٢٠١٥م وحتى عام ٢٠١٨م. رئيس المشاريع المالية، شركة أصول وبخيت للاستثمار، وهي شركة مساهمة، تعمل في مجال الخدمات المالية والاستثمارات، في عام ٢٠١٥م. مشرف استشاري، شركة كي بي إم جي للاستشارات المهنية، وهي شركة مساهمة مغلقة، تعمل في مجال تدقيق الحسابات والاستشارات المالية، من عام ٢٠١٤م وحتى عام ٢٠١٥م. مدير المالية والحسابات، شركة المنتجات الفولاذية ستبكو، وهي شركة مساهمة مغلقة، تعمل في مجال صناعة الحديد ومشتقاته، من عام ٢٠١٠م وحتى عام ٢٠١٤م.
الخبرات السابقة	

## الأستاذ / عبدالعزيز عبد الرحمن عبد العزيز الراشد سبق وأن ذكرت سيرته الذاتية ضمن مجلس الإدارة

## جدول اجتماعات لجنة المراجعة في عام ٢٠٢٥ م

اسم العضو	المنصب	٣٠ يناير	٣٠ أبريل	٣٠ يوليو	٢٩ أكتوبر	٢٣ ديسمبر	نسبة الحضور
عبد الله محمد عبد الله الراشد	رئيس لجنة المراجعة	√	√	√	√	√	١٠٠%
سليمان بن ظافر ال حسين	عضو لجنة المراجعة	√	√	√	√	√	١٠٠%
عبد العزيز عبد الرحمن عبد العزيز الراشد*	عضو لجنة المراجعة	-	-	-	√	√	٤٠%
صالح الدين جميل ال محمد	عضو لجنة المراجعة	√	√	√	√	√	١٠٠%

\* العضو عبد العزيز الراشد تم تعيينه عضو مجلس إدارة مستقل طبقا لقرار مجلس الإدارة بتاريخ ٢٠٢٥/٩/١٦ م



## لجنة الترشيحات والمكافآت

تتكون لجنة الترشيحات والمكافآت من ٣ أعضاء برئاسة الأستاذ خالد عبد الرحمن محمد موسى.

والتي تتضمن أهم مسؤولياتها طبقاً لللائحة لجنة الترشيحات والمكافآت:

- ١ | وضع سياسات واضحة لتوصيات ومكافآت أعضاء مجلس الإدارة واللجان وكبار التنفيذيين وبراغى عند وضع تلك السياسات استخدام معايير ترتبط بالأداء.
- ٢ | مراجعة هيكل والمكافآت لمجلس الإدارة والمرشحين لعضوية المجلس واللجان التابعة لها وكبار التنفيذيين.
- ٣ | مراجعة سلم الرواتب والمهام الوظيفية وميزانية القوى العاملة لكبار المدراء والتنفيذيين.
- ٤ | التوصية للمجلس بسياسات بدالات ومكافآت مجلس الإدارة واللجان للحصول على موافقة الجمعية العمومية عليها، وكما في تاريخه فأن سياسة البدالات ومكافآت تنص على:
  - « أعضاء مجلس الإدارة (باستثناء رئيس المجلس): مكافأة سنوية مقدارها (٢٠٠,٠٠٠) ريال سعودي لكل عضو، وبدل حضور جلسة قدرة (٥,٠٠٠) ريال سعودي لكل جلسة.
  - « رئيس مجلس الإدارة: مكافأة سنوية مقدارها (٣٥٠,٠٠٠) ريال سعودي لكل عضو، وبدل حضور جلسة قدرة (٥,٠٠٠) ريال سعودي لكل جلسة.
  - « أمين سر مجلس الإدارة: مكافأة سنوية مقدارها (٢٥,٠٠٠) ريال سعودي لكل عضو، وبدل حضور جلسة قدرة (٢,٠٠٠) ريال سعودي لكل جلسة.
  - « أعضاء اللجان من داخل مجلس الإدارة: لا توجد مكافأة سنوية، وبدل حضور جلسة قدرة (٥,٠٠٠) ريال سعودي لكل جلسة.
  - « أعضاء اللجان من خارج مجلس الإدارة: لا توجد مكافأة سنوية، وبدل حضور جلسة قدرة (٧,٠٠٠) ريال سعودي لكل جلسة.
  - « سكرتير أو منسق اللجنة: لا توجد مكافأة سنوية، وبدل حضور جلسة قدرة (٢,٠٠٠) ريال سعودي لكل جلسة.

### تتكون اللجنة من الأعضاء

الاسم	المنصب	الصفة
الأستاذ / خالد عبد الرحمن محمد موسى	رئيس لجنة الترشيحات والمكافآت	مستقل
الأستاذ / عبد العزيز عبد الرحمن عبد العزيز الراشد	عضو لجنة الترشيحات والمكافآت	مستقل
الأستاذ / عبد الله إبراهيم البهكلي	عضو لجنة الترشيحات والمكافآت	عضو خارجي - مستقل

## السيرة الذاتية لأعضاء لجنة الترشيحات

الأستاذ / خالد عبد الرحمن محمد موسى سبق وأن تم ذكر السيرة الذاتية ضمن مجلس الإدارة

الأستاذ / عبد العزيز عبد الرحمن عبد العزيز الراشد سبق وأن تم ذكر السيرة الذاتية ضمن مجلس الإدارة

الأستاذ / عبد الله إبراهيم البهكلي

الوظيفة الحالية	عضو لجنة الترشيحات والمكافآت - عضو خارجي-مستقل
المؤهلات	حاصل على بكالوريوس إدارة أعمال – جامعة الامام محمد بن سعود
الخبرات السابقة	<p>عضو لجنة الترشيحات والمكافآت في الشركة منذ عام ٢٠٢٤م وحتى تاريخه.</p> <p>مدير الخدمات المشتركة، شركة الغاز والتصنيع الأهلية (غازكو)، وهي شركة مساهمة عامة، تعمل في مجال الغاز والبتترول، منذ عام ٢٠٢١ وحتى تاريخه.</p> <p>رئيس قطاع الموارد البشرية والشؤون الإدارية، شركة الغاز والتصنيع الأهلية، وهي شركة مساهمة عامة، تعمل في مجال الغاز والبتترول، من عام ٢٠١٥م وحتى عام ٢٠١٦م.</p> <p>رئيس قسم تدريب وتطوير، شركة الغاز والتصنيع الأهلية، وهي شركة مساهمة عامة، تعمل في مجال الغاز والبتترول، من عام ٢٠١١م وحتى عام ٢٠١٥م.</p>

## جدول اجتماعات لجنة الترشيحات والمكافآت

اسم العضو	المنصب	0 مارس	٢٠ أكتوبر	نسبة الحضور
خالد عبد الرحمن محمد موسى	رئيس لجنة الترشيحات والمكافآت	√	√	٪١٠٠
عبد العزيز عبد الرحمن عبد العزيز الراشد	عضو لجنة الترشيحات والمكافآت	√	√	٪١٠٠
عبد الله إبراهيم البهكلي	عضو لجنة الترشيحات والمكافآت	√	√	٪١٠٠

## الإدارة التنفيذية

الاسم	الوظيفة الحالية	المؤهلات	أبرز الخبرات
سعود عبدالعزيز صالح الراشد	عضو مجلس الإدارة والرئيس التنفيذي لجنحة متابعة مشروع الطرح (مؤقتة) - غير مستقل	بكالوريوس في إدارة الأعمال من جامعة تشابمان في ولاية كاليفورنيا بالولايات المتحدة الأمريكية، في عام ٢٠١٦	خبرة أكثر من ٩ سنوات في مجال البنوك وإدارة شركات التأمين والتجارة والمقاولات وأعمال الإنشاءات والبنية التحتية. عضو مجلس إدارة الشركة منذ عام ٢٠٢٣م وحتى تاريخه. الرئيس التنفيذي للشركة منذ عام ٢٠٢٣م وحتى تاريخه. نائب المدير العام في الشركة، من عام ٢٠١٧م وحتى عام ٢٠٢٣م. عضو مجلس إدارة، اللجنة السعودية للسامبو، وزارة الرياضة واللجنة الأولمبية والبارالمبية، وهي كيان تابع لوزارة الرياضة تعمل في مجال الرياضة، من عام ٢٠٢١م وحتى عام ٢٠٢٣م.
فيصل عبدالعزيز صالح الراشد	الرئيس التنفيذي للعمليات التجارية	بكالوريوس الإدارة المالية من جامعة كونكورديا، University Concordia ولاية كاليفورنيا بالولايات المتحدة الأمريكية حاصل على التدريب الفني للوكلاء في جنوب افريقيا من شركة استيك العالمية	لرئيس التنفيذي للعمليات التجارية في الشركة منذ عام ٢٠٢٣م وحتى تاريخه. مساعد المدير العام للقطاع التجاري في الشركة، من عام ٢٠١٩م وحتى عام ٢٠٢٣م.
محمد عبدالعزيز صالح الراشد	الرئيس التنفيذي للعمليات التشغيلية	بكالوريوس إدارة الأعمال من جامعة سان برناردينو، Bernardino San ولاية كاليفورنيا بالولايات المتحدة الأمريكية	الرئيس التنفيذي للعمليات التشغيلية في الشركة منذ عام ٢٠٢٣م وحتى تاريخه. مساعد نائب المدير العام في لشركة، من عام ٢٠٢٢م وحتى عام ٢٠٢٣م.
عبد العزيز سعد الراشد	مساعد الرئيس التنفيذي للعمليات التشغيلية	بكالوريوس هندسة صناعية من جامعة الفيصل، المملكة العربية السعودية	خبرة أكثر من ٥ سنوات في مجال التأمين والمقاولات وإدارة وتشغيل مواقع محاجر الكسارات.
محمد الشحات عياد	الرئيس التنفيذي للمالية	بكالوريوس في المحاسبة (قسم اللغة الإنجليزية)، جامعة سوهاج - مصر. دورة مدير المخاطر المالية (FRM). دورة المعايير الدولية لإعداد التقارير المالية - ٢٠١٧م. مدير مالي معتمد (CFM) - الجزء الثاني، فبراير ٢٠١٦م. دورة نظام الضرائب السعودي ونظام الزكاة الجديد - ٢٠١٥م. دورة التخطيط والتنبؤ المالي وإعداد الميزانية - ٢٠١٣م. محاسب إداري معتمد (CMA) - الجزء الأول ٢٠١١م/٢٠١٢م. مستشار مالي معتمد (CFC) - ٢٠١١م/٢٠١٢م. (CPA- Part (FAR-Audit	الرئيس التنفيذي للمالية في الشركة منذ عام ٢٠٢٢م وحتى تاريخه. خبرة أكثر من ١٩ عام في مجال المحاسبة والمالية وقيادة القطاع المالي للعديد من الشركات في قطاعات مختلفة في السعودية. الرئيس التنفيذي للمالية، شركة آل مترك للمقاولات، وهي شركة مساهمة مغلقة، تعمل في مجال المقاولات والاستثمارات، من عام ٢٠١٨م وحتى عام ٢٠٢٢م. المدير المالي، شركة الراشد للتقنية والطاقة، وهي شركة مساهمة مغلقة، تعمل في مجال المقاولات والبنية التحتية، من عام ٢٠١٥م وحتى عام ٢٠١٨م. مراقب مالي، شركة عبد الرحمن سعد الراشد، وهي شركة مساهمة مغلقة، تعمل في مجال الاستثمار والمقاولات والتطوير العقاري والتأمين، من عام ٢٠١٣م وحتى عام ٢٠١٥م.

الاسم	الوظيفة الحالية	المؤهلات	أبرز الخبرات
أحمد مجدي حمدي	الرئيس التنفيذي للتخطيط الاستراتيجي والأداء	دكتوراه في إدارة الأعمال (DBA)، جامعة حلوان - مصر	أمين سر مجلس إدارة الشركة منذ عام ٢٠٢٤م وحتى تاريخه.
		ماجستير في إدارة الأعمال (MBA)، كلية إدارة الأعمال، جامعة حلوان.	أمين سر الجمعية العمومية في الشركة منذ عام ٢٠٢٤م وحتى تاريخه.
		ماجستير في تحليل الأسواق المالية، كلية السياسة والاقتصاد، جامعة القاهرة - مصر.	أمين سر لجنة الترشيدات والمكافآت في الشركة منذ عام ٢٠٢٤م وحتى تاريخه.
		بكالوريوس في إدارة الأعمال، جامعة القاهرة - مصر.	الرئيس التنفيذي للتخطيط الاستراتيجي والأداء في الشركة منذ عام ٢٠٢٢م وحتى تاريخه.
		الشهادة المعتمدة في إدارة المشاريع (PMP).	مدير قطاع التخطيط الاستراتيجي والأداء، شركة موطن العقارية، وهي شركة مساهمة مقفلة، تعمل في مجال التطوير والاستثمار العقاري، من عام ٢٠١٧م وحتى عام ٢٠٢٢م.
		شهادة أنظمة ولوائح السوق المالية السعودية (الفصل العام) - (CME-B1) و(المطابقة والالتزام) - (CME-B2).	مدير إدارة التخطيط الاستراتيجي والأداء، شركة سمنان القابضة، وهي شركة مساهمة مقفلة، تعمل في مجال حلول المياه، التطوير والاستثمار العقاري، الصناعة والتجارة، من عام ٢٠١٤م وحتى عام ٢٠١٧م.
		شهادة أنظمة ولوائح السوق المالية السعودية (مدراء الأصول) - (CME-B4) و(تمويل الشركات) - (CME-B5).	مدير المشاريع، شركة الفريق الأول للاستشارات، وهي شركة مساهمة مقفلة، تعمل في مجال الاستشارات المالية والإدارية، من عام ٢٠٠٧م وحتى عام ٢٠١٤م.
		شهادة في الأوراق المالية والاستثمار (المنهج الدولي) - (CME-A1).	خبرة مهنية تتجاوز ٢٠ عامًا في تطوير الخطط الاستراتيجية والتطوير التنظيمي والحوكمة، وإعادة الهيكلة، وتهيئة الشركات للطرح العام، والتحول الرقمي، بالإضافة إلى تطوير السياسات والإجراءات، وذلك لعدد من الشركات في القطاعات الصناعية والتجارية والتطوير العقاري وغيرها من القطاعات في المملكة العربية السعودية.
		شهادة الالتزام المالي الدولي - (CME-A2).	
		الشهادة الدولية في إدارة الثروات والاستثمار - (CME-A4) (ICWIM).	
		شهادة المحترف المعتمد في إدارة الجودة الشاملة (TQMP).	
		شهادة محترف بطاقة الأداء المتوازن المعتمد (CBSCP).	
		شهادة محاسب إداري معتمد (CMA) - اجتياز الجزء الثالث من الإصدار القديم.	
		شهادة المطابقة والالتزام ومكافحة غسل الأموال وتمويل الإرهاب في المملكة العربية السعودية.	
DBA, MBA, MSFA, PMP, TQM, BSC, CMA, CME-1, CME-2, CME-4 (ICWIM), CME-5			

الاسم	الوظيفة الحالية	المؤهلات	أبرز الخبرات
محمد مصطفى العطاس	الرئيس التنفيذي للعمليات المساندة	<ul style="list-style-type: none"> <li>بكالوريوس في العلوم المالية من جامعة الأمير سلطان بن عبدالعزيز آل سعود - الرياض، المملكة العربية السعودية.</li> <li>شهادة محترف المشتريات الدولية - CIPP، صادرة من المعهد الدولي لإدارة المشتريات وسلسلة التوريد (IPSCMI).</li> <li>شهادة مدير المشتريات الدولية - CIPM، صادرة من المعهد الدولي لإدارة المشتريات وسلسلة التوريد (IPSCMI).</li> <li>شهادة محترف مؤشرات الأداء الرئيسية - KPI-C، صادرة من معهد مؤشرات الأداء الرئيسية (The KPI Institute).</li> <li>شهادة محترف الحوكمة - GRCP، صادرة من منظمة الحوكمة والأطر والامتثال (OCEG).</li> </ul>	<ul style="list-style-type: none"> <li>الرئيس التنفيذي للعمليات المساندة في الشركة منذ عام ٢٠٢٤م وحتى تاريخه.</li> <li>أمين سر مجلس الإدارة في الشركة، من عام ٢٠٢٣م وحتى أبريل عام ٢٠٢٤م.</li> <li>أمين سر الجمعية العمومية في الشركة، من عام ٢٠٢٣م وحتى أبريل عام ٢٠٢٤م.</li> <li>مساعد الرئيس التنفيذي في الشركة، من عام ٢٠٢٣م وحتى عام ٢٠٢٤م.</li> <li>مدير قطاع الإدارات الداعمة في الشركة، من عام ٢٠٢٠م وحتى عام ٢٠٢٣م.</li> <li>مساعد الرئيس التنفيذي للشئون الإدارية والمشتريات وتقنيه المعلومات في الشركة، من عام ٢٠٢٠م وحتى عام ٢٠٢٣م.</li> </ul>
فينش سوراغال	نائب الرئيس التنفيذي للعمليات التجارية	<ul style="list-style-type: none"> <li>بكالوريوس في التجارة</li> <li>ماجستير في إدارة الأعمال، كلية الإدارة - جنوب أفريقيا (MANCOSA)، جنوب أفريقيا، عام ٢٠١٢</li> <li>دورة Six Sigma Orange - التميز الإداري، Barlo World Management</li> <li>دورة إدارة الحسابات الرئيسية - من شركة Mercuri الدولية.</li> <li>دورة إدارة الحسابات الاستراتيجية - ICM.</li> <li>تدريب المبيعات الفنية - شركة Caterpillar، الولايات المتحدة الأمريكية.</li> <li>برنامج تطوير القيادة التنفيذية</li> </ul>	<ul style="list-style-type: none"> <li>نائب الرئيس التنفيذي للعمليات التجارية في الشركة منذ عام ٢٠٢٣م وحتى تاريخه.</li> <li>المدير التنفيذي، استيك العالمية لمنطقة أفريقيا والشرق الأوسط ووسط آسيا، وهي شركة مساهمة عامة، تعمل في مجال قطع غيار الكسارات، من عام ٢٠١٨م وحتى عام ٢٠٢٣م.</li> <li>المدير التنفيذي، إنبرجيك العالمية لمنطقة أفريقيا والشرق الأوسط وآسيا، وهي شركة مساهمة مغلقة، تعمل في مجال حلول تأجير الطاقة والمرافق، والنفط والغاز (البحري والبري) بجانب العديد من القطاعات الأخرى، من عام ٢٠١١م وحتى عام ٢٠١٨م.</li> </ul>

الاسم	الوظيفة الحالية	المؤهلات	أبرز الخبرات
جواو تياجو	نائب الرئيس التنفيذي للعمليات التشغيلية	ماجستير في إدارة الأعمال، معهد إدارة الأعمال، البرتغال، عام ٢٠١٦م. ماجستير في الهندسة الميكانيكية، معهد الهندسة العالي، كويمبرا، البرتغال، عام ٢٠٠٥م. شهادة الصحة والسلامة والبيئة المتفوقة.	نائب الرئيس التنفيذي للعمليات التشغيلية للشركة منذ عام ٢٠٢٤م وحتى تاريخه. مدير عام، شركة أحمد منصور الأهلي، وهي شركة مساهمة مغلقة، تعمل في مجال مواد البناء والمقاولات، من عام ٢٠٢١م وحتى ٢٠٢٤م. المدير التنفيذي، الشركة الشرقية للتجارة والتعهدات، وهي شركة ذات مسؤولية محدودة، تعمل في مجال الخرسانة الجاهزة ومواد البناء والنقل والمقاولات والصناعات الأخرى، من عام ٢٠٢٠م وحتى عام ٢٠٢١م. مدير إقليمي للمنطقة الوسطى، الشركة الشرقية للتجارة والتعهدات، وهي شركة ذات مسؤولية محدودة، تعمل في مجال الخرسانة الجاهزة ومواد البناء والنقل والمقاولات والصناعات الأخرى، من عام ٢٠١٦م وحتى عام ٢٠٢٠م. مدير إقليمي للمنطقة الغربية والشمالية، الشركة الشرقية للتجارة والتعهدات، وهي شركة ذات مسؤولية محدودة، تعمل في مجال الخرسانة الجاهزة ومواد البناء والنقل والمقاولات والصناعات الأخرى، من عام ٢٠١٤م وحتى ٢٠١٥م.
نبيل محمد المغربي	مدير الرقابة المالية	خبرة مهنية تزيد عن ١٥ عامًا في مجالات الرقابة المالية، والإدارة المالية، والمراجعة المالية بكالوريوس تجارة - قسم محاسبة (لغة إنجليزية) - جمهورية مصر العربية - ٢٠١٠م دورة المعايير المحاسبية الدولية (IFRS) - ٢٠٢٠م دورة المحاسب الإداري المعتمد (CMA) - ٢٠١٩م دورة المحاسب القانوني المعتمد (CPA Audit) (( FAR & FAR ٢٠٢٤ دورة النمذجة المالية والتقييم (FMVA) - ٢٠٢٣م	خبرة أكثر من ١٤ عامًا في مجال الرقابة المالية، والإدارة المالية، والمراجعة المالية مدير الرقابة المالية في الشركة منذ ٢٠٢٢م وحتى تاريخ هذه النشرة. رئيس الحسابات، شركة الراشد للتقنية والطاقة وهي شركة مساهمة مغلقة، تعمل في مجال المقاولات وتطوير العقارات وإدارة الاستثمار، من عام ٢٠١٨م وحتى عام ٢٠٢٢م. مشرف محاسبة، مجموعة أرتار، وهي شركة مساهمة مغلقة، تعمل في مجال المقاولات والبنية التحتية، من عام ٢٠١٤م وحتى عام ٢٠١٨م.
محمد صلاح	مدير إدارة المراجعة الداخلية	بكالوريوس تجارة ومحاسبة من جامعة حلوان - جمهورية مصر العربية، عام ٢٠٠٥م. حاصل على شهادة CISA و CIA. يمتلك معرفة واسعة بأطر المراجعة مثل SOX، EAAS، USGAAP، IFRSs، COSO و ERM.	مدير المراجعة الداخلية في الشركة منذ عام ٢٠٢٤م وحتى تاريخه. أمين سر لجنة المراجعة الداخلية في الشركة منذ عام ٢٠٢٤م وحتى تاريخه. رئيس قطاع المراجعة، جامعة النيل، تعمل في مجال التعليم، من عام ٢٠٢١م وحتى عام ٢٠٢٣م. مدير المراجعة الداخلية، مجموعة راية، وهي شركة مساهمة عامة، مسجلة في جمهورية مصر العربية، تعمل في مجال التعدادات والاستثمارات، من عام ٢٠١٨م وحتى عام ٢٠٢١م. مدير المراجعة الداخلية، الجامعة الأمريكية بالقاهرة، كيان تعليمي خاص، مسجلة في جمهورية مصر العربية، تعمل في مجال التعليم، من عام ٢٠١٥م وحتى عام ٢٠١٨م.

## سياسة المكافآت

يتم تحديد مكافآت أعضاء مجلس الإدارة وفقاً للنظام الأساس للشركة وسياسة المكافآت، ويتم تحديد بدل حضور الجلسات والنقل من جانب مجلس الإدارة وفقاً للأنظمة والقرارات والتعليمات المعمول بها في المملكة والمحددة من قبل الجهات المختصة.

طبقاً لسياسات المكافآت بالشركة التي تم اعتمادها بموجب القرار الصادر عن الجمعية العامة في تاريخ ١٤٤٦/٠٩/٢٦ هـ (الموافق ٢٠٢٥/٠٣/٢٦ م) وتم اعتماد تعديل لأئحة بموجب القرار الصادر عن الجمعية العامة بتاريخ ١٤٤٧/٠٥/٠٥ هـ (الموافق ٢٠٢٥ / ١٠/٢٧ م) وهي كالتالي :-

### أهداف ومبادئ السياسة

#### ١ | تُحدد مكافآت أعضاء مجلس الإدارة وأعضاء اللجان وكبار التنفيذيين بما يحقق الأهداف التالية:

- أ . تمكين الشركة من المحافظة على أعضاء مجلس الإدارة وأعضاء اللجان وكبار التنفيذيين الذين يتمتعون بالمستوى اللازم من الخبرة والمؤهلات.
- ب . إنجاح الشركة وتنميتها على المدى الطويل لتحقيق مصالح مساهميها مع استقطاب المواهب التي تحتاجها الشركة لتحقيق أهدافها التجارية فضلاً عن استبقاء تلك المواهب وتحفيزها.
- ج . دعم الشركة في عملية التكيف مع الضغوط التنافسية للقطاعات التي تزاوّل فيها الشركة نشاطها.

#### ٢ | تُحدد مكافآت أعضاء مجلس الإدارة وأعضاء اللجان وكبار التنفيذيين وفق المبادئ التالية:

- أ . يجب أن تكون المكافآت متوافقة ومنسجمة مع أهداف الشركة واستراتيجيتها، وحجم وطبيعة ودرجة المخاطر بالشركة.
- ب . يجب أن يؤخذ بعين الاعتبار عند تحديد مكافأة أعضاء مجلس الإدارة وأعضاء اللجان وكبار التنفيذيين المستوى الوظيفي والمهام والمسؤوليات المنوطة بشاغلها والمؤهلات العلمية والخبرات العملية والمهارات والجهود ونطاق العمل ومستوى الأداء.
- ج . يجب أخذ القطاعات التي تزاوّل فيها الشركة نشاطها وحجم الشركة ودرجة المخاطر المعرضة لها – وبالقدر المناسب – ممارسات الشركات الأخرى المشابهة المتعلقة بالمكافآت بعين الاعتبار عند تحديد مكافآت أعضاء مجلس الإدارة وأعضاء اللجان وكبار التنفيذيين.
- د . يجب أن تكون المكافآت عادلة ومتناسبة وكافية بشكل معقول لاستقطاب أعضاء مجلس الإدارة وأعضاء اللجان وكبار التنفيذيين الذين يتمتعون بالمستوى اللازم من الخبرة والمؤهلات، والمحافظة عليهم وتحفيزهم.
- هـ . أن تكون المكافآت مبنية على توصية لجنة الترشيحات والمكافآت.

## مكافآت أعضاء مجلس الإدارة

### ١ | قواعد تحديد المكافآت

- ١-١ . تقدم لجنة الترشيحات والمكافآت إلى مجلس الإدارة توصياتها بشأن المكافآت المقدمة لجميع أعضاء مجلس الإدارة للموافقة عليها بصفة سنوية. ويجب أن تتوافق توصيات لجنة الترشيحات والمكافآت ومجلس الإدارة مع الأنظمة السارية (بما في ذلك هذه السياسة).
- ٢-١ . يجوز أن تكون مكافآت أعضاء مجلس الإدارة مبلغًا معيّنًا أو مزايا عينية أو بدل حضور عن الجلسات أو نسبة معينة من صافي أرباح الشركة السنوية، ويجوز الجمع بين اثنتين أو أكثر من هذه المزايا.
- ٣-١ . يجب أن يشتمل تقرير المجلس إلى الجمعية العامة العادية في اجتماعها السنوي على بيان شامل لكل ما حصل عليه أو استحق الحصول عليه كل عضو من أعضاء المجلس خلال السنة المالية من مكافآت وبدل حضور الجلسات وبدل مصروفات وغير ذلك من المزايا. وأن يشتمل كذلك على بيان ما قبضه أعضاء المجلس بوصفهم عاملين أو إداريين أو ما قبضوه نظير أعمال فنية أو إدارية أو استشارات، وأن يشتمل أيضًا على بيان بعدد جلسات المجلس وعدد الجلسات التي حضرها كل عضو.
- ٤-١ . لا يجوز لأعضاء مجلس الإدارة التصويت على بند مكافأة أعضاء مجلس الإدارة في اجتماع الجمعية العامة.
- ٥-١ . يجب ألا تكون مكافآت أعضاء مجلس الإدارة المستقلين نسبة من الأرباح التي تحققها الشركة أو أن تكون مبنية بشكل مباشر أو غير مباشر على ربحية الشركة.
- ٦-١ . يجوز أن تكون مكافآت أعضاء مجلس الإدارة متفاوتة المقدار بحيث تعكس مدى خبرة العضو واختصاصاته والمهام المنوطة به واستقلاله وعدد الجلسات التي حضرها وغيرها من الاعتبارات.
- ٧-١ . إذا تبين للجنة المراجعة أو هيئة السوق المالية أن المكافآت التي صرفت لأي من أعضاء مجلس الإدارة مبنية على معلومات غير صحيحة أو مضللة، يجب على عضو المجلس ردها إلى الشركة، ولها مطالبة بردها.
- ٨-١ . مكافآت وبدلات أعضاء مجلس الإدارة واللجان على النحو الآتي:
  - أعضاء مجلس الإدارة (باستثناء رئيس المجلس): مكافأة سنوية مقدارها (٢٠٠,٠٠٠) ريال سعودي لكل عضو، وبدل حضور جلسة قدره (٥,٠٠٠) ريال سعودي لكل جلسة.
  - رئيس مجلس الإدارة: مكافأة سنوية مقدارها (٣٥٠,٠٠٠) ريال سعودي، وبدل حضور جلسة قدره (٥,٠٠٠) ريال سعودي لكل جلسة.
  - أمين سر مجلس الإدارة: مكافأة سنوية مقدارها (٢٥,٠٠٠) ريال سعودي، وبدل حضور جلسة قدره (٢,٠٠٠) ريال سعودي لكل جلسة.
  - أعضاء اللجان من داخل المجلس: لا توجد مكافأة سنوية، وبدل حضور جلسة قدره (٥,٠٠٠) ريال سعودي لكل جلسة.
  - أعضاء اللجان من خارج المجلس: لا توجد مكافأة سنوية، وبدل حضور جلسة قدره (٧,٠٠٠) ريال سعودي لكل جلسة.

- سكرتير أو منسق اللجنة: لا توجد مكافأة سنوية، وبدل حضور جلسة قدره (٢,٠٠٠) ريال سعودي لكل جلسة.

## ٢ | المكافآت الإضافية

١-٢ . يجوز لأعضاء مجلس الإدارة الحصول على مكافأة إضافية مقابل مناصبهم ككبار التنفيذيين غير المكافآت التي يستحقونها باعتبارهم أعضاء في مجلس الإدارة. وتحدد تلك المكافأة الإضافية (إن وجدت) وفق الجزء ٥ من هذه السياسة.

٢-٢ . إذا كان أمين مجلس الإدارة عضوًا في المجلس، يجوز له الحصول على مكافأة إضافية غير المكافآت التي يستحقها باعتباره عضوًا في مجلس الإدارة. ويحدد مجلس الإدارة تلك المكافأة الإضافية (إن وجدت) بصفة سنوية بناءً على توصية لجنة الترشيحات والمكافآت ويكون بدل حضور أمين سر مجلس الإدارة والجمعية العمومية ٢,٠٠٠ ريال سعودي عن كل جلسة، وينطبق هذا البديل على جميع أمناء السر وسكرتارية اللجان المنبثقة عن مجلس الإدارة.

## ٣ | المزايا المقيدة

١-٣ . لا يجوز للشركة أن تقدم قرضًا من أي نوع إلى أي من أعضاء مجلس إدارتها، أو أن تضمن أي قرض يعقده أي منهم مع الغير. ويستثنى من ذلك، القروض والضمانات التي تمنحها الشركة وفق برامج تحفيز العاملين فيها التي تمت الموافقة عليها وفق أحكام النظام الأساس أو بقرار من الجمعية العامة العادية.

## ٤ | التعويض عند الإنهاء

١-٤ . في حالة إنهاء عضوية عضو مجلس الإدارة بسبب سوء سلوك جسيم، أو إخلال جوهري لأحكام التعيين أو أي تصرف ينطوي على احتيال أو عدم أمانة أو إهمال متعمد للمسؤوليات، فلا يستحق هذا العضو أي مكافآت عن الفترة الواقعة بين بداية السنة المالية التي أنهيت فيها العضوية وتاريخ الإنهاء.

٢-٤ . في حالة إنهاء عضوية عضو مجلس الإدارة بسبب عدم حضوره ثلاثة اجتماعات متتالية أو خمسة اجتماعات متفرقة للمجلس دون عذر مشروع، فلا يستحق هذا العضو أي مكافآت عن الفترة التي تلي آخر اجتماع حضره.

٣-٤ . في حالة إنهاء عضوية عضو مجلس الإدارة لأي سبب آخر، يكون عضو مجلس الإدارة مستحقًا لمكافأة تتناسب مع الفترة الواقعة بين بداية السنة المالية التي أنهيت فيها العضوية وتاريخ الإنهاء.

## مكافآت أعضاء اللجان

### ١ | قواعد تحديد المكافآت

- ١-١ . يتم مكافأة أعضاء اللجان وفقاً لللائحة عمل اللجنة المعنية.
- ٢-١ . مع مراعاة الفقرة (١-١) من الجزء ٤ أعلاه، تراجع لجنة الترشيحات والمكافآت مكافآت أعضاء اللجان وتقدم توصياتها بشأنها لمجلس الإدارة.

## مكافآت كبار التنفيذيين

### ١ | قواعد تحديد المكافآت

- ١-١ . يحدد مجلس الإدارة - بناءً على توصيات لجنة الترشيحات والمكافآت - مكافآت جميع كبار التنفيذيين وفقاً لعقود العمل والسياسات وخطط المكافآت والتعويضات الداخلية ذات الصلة.
- ٢-١ . تقوم لجنة الترشيحات والمكافآت بمراجعة واعتماد عقود العمل مع كبار التنفيذيين، بما في ذلك العقود المزمع إبرامها مع المعينين حديثاً. كما يجب عليها مراجعة واعتماد أي عقد يبرم مع موظف مقابل أجر أو مكافأة تعادل أجور كبار التنفيذيين.

### ٢ | المزايا والخطط التحفيزية

- ١-٢ . يستحق كبار التنفيذيين بعض المزايا التي تقدمها الشركة. وإلى جانب المعاشات التقاعدية، تتمثل المزايا بشكل رئيسي في الخدمات الطبية، واستخدام المرافق الترفيهية للشركة، والعلاوات المتصلة بالإسكان (أو ما يعادلها)، والبدلات المتصلة بالنقل (أو ما يعادلها). وتخضع طبيعة ومستويات المزايا المقدمة لكبار التنفيذيين للمراجعة الدورية من قبل لجنة الترشيحات والمكافآت، كما تخضع كذلك لموافقة مجلس الإدارة.
- ٢-٢ . يجوز للشركة أن تقدم مكافآت متغيرة لكبار التنفيذيين تحدد وفق معطيات السوق وتخضع لتحقيق أهداف محددة مسبقاً تتعلق بالأداء سواء كانت قصيرة الأجل أو طويلة الأجل. وتخضع خطط المكافآت المتغيرة لتوصية لجنة الترشيحات والمكافآت، كما أنها تخضع لموافقة مجلس الإدارة.
- ٣-٢ . يجوز للشركة أن تقدم لكبار التنفيذيين وغيرهم من الموظفين فرص ملكية للأسهم من خلال خطة لملكية الموظفين للأسهم أو برامج مماثلة. وتخضع هذه الخطط والبرامج لتوصية لجنة الترشيحات والمكافآت كما أنها تخضع لموافقة مجلس الإدارة والجمعية العامة وتكون وفقاً للأنظمة السارية.

## مكافآت أعضاء مجلس الإدارة وأعضاء اللجان والإدارة التنفيذية (ريال سعودي)

كانت تنص لائحة عمل لجنة الترشيحات والمكافآت وسياسة المكافآت على صرف مكافآت أعضاء مجلس الإدارة على شكل مبلغ محدد، أو بدل حضور عن الجلسات، أو مزايا عينية، أو نسبة معينة من صافي الأرباح، مع إمكانية الجمع بين اثنتين أو أكثر مما سبق، حيث كانت المكافآت والبدلات لأعضاء مجلس الإدارة، بما في ذلك رئيس المجلس (١) بدل حضور جلسة قدره ٣,٠٠٠ ريال سعودي لكل جلسة، (٢) وبدل إضافي في حالة السفر قدره ٢,٠٠٠ ريال سعودي، (٣) ومكافأة سنوية قدرها ٥٠,٠٠٠ ريال سعودي، بينما يُخصص لرئيس مجلس الإدارة، بالإضافة إلى ما سبق، نسبة ١٠٪ من صافي الأرباح، ومكافأة سنوية إضافية قدرها ٢,٤٠٠,٠٠٠ ريال سعودي وبتاريخ ١٤٤٧/٠٥/٠٥هـ (الموافق ٢٧/١٠/٢٠٢٥م)، تم تعديل لائحة عمل لجنة الترشيحات والمكافآت وتعديل سياسة المكافآت طبقاً للسياسة بالتقرير السنوي.

يوضح الجدول التالي مكافآت أعضاء مجلس الإدارة وأعلى خمسة من كبار التنفيذيين (يشمل الرئيس التنفيذي ومدير الإدارة المالية) المقدمة من الشركة للسنة المالية المنتهية في ٣١ ديسمبر ٢٠٢٥م. كما لم يحصل أي من أعضاء اللجان على أي مكافآت أو مزايا عينية، علماً أنه تم احتساب جميع المكافآت وفقاً للسياسة السابقة حتى تاريخ ٣٠ سبتمبر ٢٠٢٥ واعتباراً من ١ أكتوبر ٢٠٢٥ تم البدء في تطبيق السياسة الجديدة المعتمدة.

المصروفات (تتقل - إقامة)	المجموع الكلي *	مكافأة نهاية الخدمة	المكافآت المتغيرة					المكافآت الثابتة						الاسم	
			المجموع	قيمة الأسهم الممنوحة	خطط تحفيزية طويلة الأجل	خطط تحفيزية قصيرة الأجل	مكافآت دورية	نسبة من الأرباح	المجموع	مكافأة رئيس المجلس	بدل الحضور في الشركات التابعة واللجان	مكافأة العضوية في الشركات التابعة واللجان	جلسات اللجان المنتهية		بدل حضور جلسات المجلس
<b>أولاً: الأعضاء المستقلين:</b>															
-	١٢٤,٥٠٠	-	-	-	-	-	-	١٢٤,٥٠٠	-	-	-	١٨,٠٠٠	١٩,٠٠٠	٨٧,٥٠٠	عبد العزيز عبد الرحمن عبد العزيز الراشد
-	١١٤,٥٠٠	-	-	-	-	-	-	١١٤,٥٠٠	-	-	-	٨,٠٠٠	١٩,٠٠٠	٨٧,٥٠٠	خالد عبد الرحمن محمد الموسى
-	٢٣٩,٠٠٠	-	-	-	-	-	-	٢٣٩,٠٠٠	-	-	-	٢٦,٠٠٠	٣٨,٠٠٠	١٧٥,٠٠٠	<b>المجموع</b>
<b>ثانياً: الأعضاء غير التنفيذيين:</b>															
-	٩,٦٤٨,٣٧١	-	** ٩,٥٠٤,٣٧١	-	-	-	** ١,٨٠٠,٠٠٠	** ٧,٧٠٤,٣٧١	١٤٤,٠٠٠	-	-	-	١٩,٠٠٠	١٢٥,٠٠٠	عبد العزيز صالح عبد العزيز الراشد
-	١٠٦,٥٠٠	-	-	-	-	-	-	١٠٦,٥٠٠	-	-	-	-	١٩,٠٠٠	٨٧,٥٠٠	صلاح خالد عبد الله التويجري
-	١٢٥,٥٠٠	-	-	-	-	-	-	١٢٥,٥٠٠	-	-	-	١٩,٠٠٠	١٩,٠٠٠	٨٧,٥٠٠	عبدالله محمد عبدالله الراشد
-	٩,٨٨٠,٣٧١	-	٩,٥٠٤,٣٧١	-	-	-	١,٨٠٠,٠٠٠	٧,٧٠٤,٣٧١	٣٧٦,٠٠٠	-	-	-	١٩,٠٠٠	٣٠٠,٠٠٠	<b>المجموع</b>
<b>ثالثاً: الأعضاء التنفيذيين:</b>															
-	٨٠٠,٤٣٥	٦٩٨,٩٣٥	-	-	-	-	-	١٠٦,٥٠٠	-	-	-	-	١٩,٠٠٠	٨٧,٥٠٠	سعود عبد العزيز صالح الراشد
-	٨٠٠,٤٣٥	٦٩٨,٩٣٥	-	-	-	-	-	١٠٦,٥٠٠	-	-	-	-	١٩,٠٠٠	٨٧,٥٠٠	<b>المجموع</b>
-	١٠,٩٢٤,٨٠٦	٦٩٨,٩٣٥	٩,٥٠٤,٣٧١	-	-	-	١,٨٠٠,٠٠٠	٧,٧٠٤,٣٧١	٧٢١,٥٠٠	-	-	-	٤٥,٠٠٠	٥٦٢,٥٠٠	<b>المجموع العام</b>

\* تم احتساب جميع المبالغ وفقاً للسياسة السابقة حتى تاريخ ٣٠ سبتمبر ٢٠٢٥، واعتباراً من ١ أكتوبر ٢٠٢٥ تم البدء في تطبيق السياسة الجديدة.  
\*\* هذه المبالغ تم صرفها وفقاً للسياسة السابقة عن الفترة حتى ٣٠ سبتمبر ٢٠٢٥ وابتداءً من ١ أكتوبر ٢٠٢٥ تم تعديل سياسة المكافآت ولا تشمل مكافآت دورية لرئيس مجلس الإدارة

## مكافآت أعضاء لجنة المراجعة (ريال سعودي)

الاسم	المكافآت الثابتة (عدا بدل حضور الجلسات)	بدل حضور جلسات	المجموع
عبد الله محمد عبد الله الراشد	-	١٩,٠٠٠	١٩,٠٠٠
سليمان بن ظافر آل حسين	-	٢٩,٠٠٠	٢٩,٠٠٠
عبد العزيز عبد الرحمن عبد العزيز الراشد	-	١٠,٠٠٠	١٠,٠٠٠
صلح لدين جميل آل محمد	-	٢٩,٠٠٠	٢٩,٠٠٠

## مكافآت أعضاء لجنة الترشيحات والمكافآت (ريال سعودي)

الاسم	المكافآت الثابتة (عدا بدل حضور الجلسات)	بدل حضور جلسات	المجموع
خالد عبدالرحمن محمد موسى	-	٨,٠٠٠	٨,٠٠٠
عبد العزيز عبدالرحمن عبدالعزيز الراشد	-	٨,٠٠٠	٨,٠٠٠
عبدالله إبراهيم البهكلي	-	١٢,٠٠٠	١٢,٠٠٠

## مكافآت كبار التنفيذيين (ريال سعودي)

المجموع الكلي	مجموع مكافآت التنفيذيين عن المجلس ان وجدت	مكافآت نهاية الخدمة	المكافآت المتغيرة					المكافآت الثابتة					
			المجموع	أسهم ممنوحة	خطط تحفيزية طويلة الأجل	خطط تحفيزية قصيرة الأجل	أرباح	مكافآت دورية	المجموع	مزايا عينية	بدلات	رواتب	
٧,٥٣٨,٣٥٩	٨٧,٥٠٠	١,٣٣٢,٢٢٦	١,٤٠٠,٠٠٠	-	-	-	-	١,٤٠٠,٠٠٠	٤,٨١٨,٣٣٣	-	٧٣٣,٣٣٣	٤,٠٩٥,٠٠٠	المكافآت المدفوعة لأعلى خمسة من كبار التنفيذيين بمن فيهم الرئيس التنفيذي والرئيس التنفيذي للشؤون المالية

## ما لم يتم تنفيذة من لائحة الحوكمة

م	رقم المادة	الفقرة	حالة المادة	نص المادة / الفقرة	أسباب عدم التطبيق
١	٣٧	٢	استرشادية	تدريب وتأهيل أعضاء مجلس الإدارة والإدارة التنفيذية ووضع البرامج اللازمة لذلك.	لم يتم إقرار برامج تدريبية من الشركة حتى تاريخه.
٢	٣٩	هـ	استرشادية	يتخذ مجلس الإدارة الترتيبات اللازمة للحصول على تقييم أداء المجلس من جهة خارجية مختصة كل ثلاث سنوات	لم يتم الحصول على تقييم أداء من جهة خارجية بعد.
٣	٥١	ج	استرشادية	يجب أن يكون رئيس لجنة المراجعة عضواً مستقلاً.	مادة استرشادية.
٤	٦٧		استرشادية	تُشكل بقرار من مجلس إدارة الشركة لجنة تسمى لجنة إدارة المخاطر	مادة استرشادية.
٥	٨٢		استرشادية	تضع الشركة برامج تطوير وتحفيز المشاركة والأداء للعاملين في الشركة، على أن تتضمن - بصفة خاصة	مادة استرشادية.
٦	٨٥	أ	استرشادية	وضع مؤشرات قياس تربط أداء الشركة بما تقدمه من مبادرات في العمل الاجتماعي ومقارنة ذلك بالشركات الأخرى ذات النشاط المشابه	مادة استرشادية.
٧	٨٦	٣	استرشادية	أن يتضمن الموقع الإلكتروني للشركة جميع المعلومات المطلوب الإفصاح عنها، وأي بيانات أو معلومات أخرى تُنشر من خلال وسائل الإفصاح الأخرى	مادة استرشادية.
٨	٩٢		استرشادية	تشكيل لجنة مختصة بحوكمة الشركات.	مادة استرشادية.

## نتائج المراجعة السنوية لفعالية إجراءات الرقابة الداخلية بالشركة، إضافة إلى رأي لجنة المراجعة في مدى كفاية نظام الرقابة الداخلية في الشركة.

قامت لجنة المراجعة خلال عام ٢٠٢٥م بأداء مهامها وفقاً لاختصاصاتها المعتمدة من مجلس الإدارة، وبما يتوافق مع الأنظمة واللوائح ذات العلاقة وأفضل ممارسات الحوكمة، حيث ركزت اللجنة على تعزيز سلامة التقارير المالية ورفع كفاءة أنظمة الرقابة الداخلية وإدارة المخاطر.

وخلال العام، عقدت لجنة المراجعة (١١) اجتماع، تفصيلها عدد (٥) اجتماعات حضورية وعدد (٦) اجتماعات بالتمرير خلال عام ٢٠٢٥م مع بيان أنه لا يصرف بدلات عن الاجتماعات بالتمرير، وتم خلال هذه الاجتماعات مناقشة واعتماد عدد من الموضوعات الجوهرية، كان من أبرزها ما يلي:

- مراجعة واعتماد القوائم المالية الربع سنوية والسنوية لعام ٢٠٢٥م، بعد مناقشتها مع الإدارة التنفيذية والمراجع الخارجي، والتأكد من اكتمال الإفصاحات المالية ودقتها.
- اعتماد الخطة السنوية للمراجعة الداخلية لعامي ٢٠٢٥م و٢٠٢٦م.

مراجعة واعتماد تقارير مراجعة ومذكرات وتحليل فجوات الصادرة عن ادارة المراجعة الداخلية خلال العام ٢٠٢٥ ، وبيانها كالتالي:

البيان	العدد
تقارير المراجعة	٧
مذكرات	٦
تحليل فجوات	١
الإجمالي	١٤

كما تم متابعة تنفيذ التوصيات الواردة في تقارير المراجعة خلال الفترات الزمنية المحددة ، والتي تم تحديد التاريخ المتوقع لإغلاقها من الدارة التنفيذية ، وبالبالغة إجماليها ٦٤ ملاحظة، وبيانها كالتالي:

حالة الملاحظات	العدد	النسبة
تم التنفيذ	٣١	٪٤٨,٤
قيد التنفيذ	١٥	٪٢٣,٤
لم يتم التنفيذ	١٤	٪٢١,٩
تم تقبل الخطر من الإدارة التنفيذية	٤	٪٦,٣
الإجمالي	٦٤	٪١٠٠

الإشراف على تقييم كفاءة وفاعلية أنظمة الرقابة الداخلية وإدارة المخاطر، ومتابعة معالجة الملاحظات الجوهرية دون تسجيل أي ملاحظات ذات أثر جوهري غير معالج بنهاية العام.

مراجعة أداء واستقلالية المراجع الخارجي، ومناقشة نتائج أعمال المراجعة، ورفع التوصية لمجلس الإدارة بشأن تعيينه وتحديد أتعابه.

متابعة مستوى التزام الشركة بالأنظمة والتعليمات ذات الصلة وسياسات الحوكمة، دون رصد أي حالات عدم التزام جوهرية خلال العام.

وفي ضوء ما تقدم، تؤكد لجنة المراجعة أنها قامت بأعمالها خلال عام ٢٠٢٥م بكفاءة واستقلالية، وبما يسهم في حماية مصالح المجموعة ومساهمتها وتعزيز موثوقية التقارير المالية.

## توصية لجنة المراجعة بتعيين مراجع خارجي في الشركة

توصي لجنة المراجعة بتعيين شركة مهام للاستشارات المالية كمراجع حسابات الشركة وتحديد أتعابه عن الفترة التي يعمل بها.

### • الجمعيات العامة للمساهمين

الجمعيات العامة للمساهمين المنعقدة خلال السنة المالية الأخيرة وأسماء أعضاء مجلس الإدارة الحاضرين لهذه الجمعيات.

نسبة الحضور	١٩ مايو	٢٦ مارس	الأسماء
%١٠٠	√	√	عبد العزيز صالح عبد العزيز الراشد
%١٠٠	√	√	صلح خالد عبد الله التويجري
%١٠٠	√	√	خالد عبد الرحمن محمد موسى
%١٠٠	√	√	عبد العزيز عبد الرحمن عبد العزيز الراشد
%١٠٠	√	√	عبد الله محمد عبد الله الراشد
%١٠٠	√	√	سعود عبد العزيز صالح الراشد

### طلبات الشركة لسجل المساهمين.

سبب الطلب	التاريخ
التقديم لتداول	٢٠٢٥/٠٥/١٩
التقديم لهيئة سوق المال وتداول	٢٠٢٥/٠٤/١٥
التقديم لهيئة سوق المال وتداول	٢٠٢٥/٠٤/١٥

## اسم كل شركة تابعة ورأس مالها ونسبة ملكية الشركة فيها ونشاطها الرئيسي، والدولة المحل الرئيس لعملياتها، والدولة محل تأسيسها.

الشركة التابعة	رأس مالها	نسبة الملكية	نشاطها الرئيسي	الحالة	الدولة التي تعمل بها	دولة التأسيس
شركة جودة الصخور للتعدين	١٠٠,٠٠٠	%١٠٠,٠	التعدين	نشط	المملكة العربية السعودية	المملكة العربية السعودية
شركة درة المباني للتعدين	١٠٠,٠٠٠	%١٠٠,٠	التعدين	نشط	المملكة العربية السعودية	المملكة العربية السعودية
شركة الرمال الحمراء للتعدين	١٠٠,٠٠٠	%١٠٠,٠	التعدين	نشط	المملكة العربية السعودية	المملكة العربية السعودية
شركة الدرع الوطني للتعدين	١٠٠,٠٠٠	%٨٠,٠	التعدين	نشط	المملكة العربية السعودية	المملكة العربية السعودية
شركة إي كي ام اند ستريز للتطوير والاستثمار الصناعي	٣٥,٠٠٠,٠٠٠	%٥١,٠	الصناعات التحويلية	نشط	المملكة العربية السعودية	المملكة العربية السعودية
شركة إس إيه آر نيو ماونت جي للتعدين	١٠٠,٠٠٠	%٧٠,٠	التعدين	نشط	المملكة العربية السعودية	المملكة العربية السعودية
شركة نيو مونت مايننج للتعدين	١٠٠,٠٠٠	%٤٩,٠	التعدين	نشط	المملكة العربية السعودية	المملكة العربية السعودية
شركة طموح القمة للتعدين	١٠٠,٠٠٠	%١٠٠,٠	التعدين	نشط	المملكة العربية السعودية	المملكة العربية السعودية
ساند ريسورسز للتطوير والاستثمار الصناعي	١٠٠,٠٠٠	ملكية %١٠٠,٠ غير مباشرة عن طريق شركة جودة الصخور	التعدين	تم الشطب في تاريخ ٢٠٢٦/٠٢/١٨م	المملكة العربية السعودية	المملكة العربية السعودية
شركة رواسخ طويق للتطوير والاستثمار الصناعي	١٠٠,٠٠٠	ملكية %١٠٠,٠ غير مباشرة عن طريق شركة درة المباني للتعدين	التعدين	تم الشطب في تاريخ ٢٠٢٦/٠٢/١٨م	المملكة العربية السعودية	المملكة العربية السعودية
شركة جودة الرمال الحمراء للتطوير والاستثمار الصناعي	١٠٠,٠٠٠	ملكية %١٠٠,٠ غير مباشرة عن طريق شركة الرمال الحمراء للتعدين	التعدين	تم الشطب في تاريخ ٢٠٢٦/٠٢/١٨م	المملكة العربية السعودية	المملكة العربية السعودية
شركة إس إيه آر مايننج للتطوير والاستثمار الصناعي	١٠٠,٠٠٠	%١٠٠,٠	التعدين	تم الشطب في تاريخ ٢٠٢٦/٠٢/١٨م	المملكة العربية السعودية	المملكة العربية السعودية
شركة رواسخ الهمة للتطوير والاستثمار الصناعي	١٠٠,٠٠٠	ملكية %١٠٠,٠ غير مباشرة عن طريق شركة إس إيه آر مايننج للتطوير والاستثمار الصناعي	التعدين	تم الشطب في تاريخ ٢٠٢٦/٠٢/١٨م	المملكة العربية السعودية	المملكة العربية السعودية

### التغيير في مصلحة أعضاء مجلس إدارة الشركة وكبار التنفيذيين وأقربائهم في أسهم الشركة.

الاسم	المنصب	الأسهم المملوكة في بداية العام	الأسهم المملوكة في نهاية العام	صافي التغيير في الأسهم خلال العام
عبد العزيز صالح عبد العزيز الراشد	رئيس مجلس الإدارة	٦,٦٦٤,٣٨٠	٦,٦٦٤,٣٨٠	٠
عبد العزيز سعد صالح الراشد	مساعد الرئيس التنفيذي للعمليات التشغيلية	١,٣٩٥,٠٠٠	١,٣٩٥,٠٠٠	٠

### القروض والتسهيلات البنكية

م	الجهة المانحة للقرض	مبلغ أصل القرض	مدة القرض	المبالغ المدفوعة سداد للقروض خلال السنة	المبلغ المتبقي من القرض	المديونية الاجمالية للشركة وشركاتها التابعة
١	البنك العربي الوطني	٦,٠٠٠,٠٠٠	١٢ شهر	-	٦,٠٠٠,٠٠٠	٦,٠٠٠,٠٠٠
٢	البنك العربي الوطني	١٠,٠٠٠,٠٠٠	١٢ شهر	-	١٠,٠٠٠,٠٠٠	١٠,٠٠٠,٠٠٠
٣	البنك العربي الوطني	٤,٢٠٠,٠٠٠	٣ شهور	-	٤,٢٠٠,٠٠٠	٤,٢٠٠,٠٠٠
٤	البنك العربي الوطني	١٠,٠٠٠,٠٠٠	٣ شهور	-	١٠,٠٠٠,٠٠٠	١٠,٠٠٠,٠٠٠
٥	البنك السعودي الفرنسي	٥,٠٠٠,٠٠٠	٦ شهور	-	٥,٠٠٠,٠٠٠	٥,٠٠٠,٠٠٠
٦	البنك السعودي الفرنسي	٣,٥٠٠,٠٠٠	٦ شهور	-	٣,٥٠٠,٠٠٠	٣,٥٠٠,٠٠٠
٧	البنك الأول	١,٠٥٥,٣٧٥	٣ شهور	-	١,٠٥٥,٣٧٥	١,٠٥٥,٣٧٥
٨	البنك الأول	١,٢٩٦,٣٢٦	٣ شهور	-	١,٢٩٦,٣٢٦	١,٢٩٦,٣٢٦
٩	بنك الرياض	١٦,٠٠٠,٠٠٠	٢٤ شهر	٥,٣٣٣,٣٣٣,٣٢	١٠,٦٦٦,٦٦٦,٦٨	١٠,٦٦٦,٦٦٦,٦٨

## المعاملات المالية من الأطراف ذات العلاقة

الطرف ذو علاقة	نوع علاقته بالشركة	نوع الصفقة ووصفها	مدة التعاقد / سنة	قيمة الاعمال لعام ٢٠٢٥
شركة طرق نجد للمقاولات	طرف ذو علاقة (ملكية غير مباشرة عبر شركة عبد العزيز صالح الراشد وأولاده)	عميل	سنوية وتجدد تلقائي	١٢٠,٩٤٣,٩٣٠ ريال سعودي
شركة طرق نجد للمقاولات (بصفتها المورد)	طرف ذو علاقة غير مباشرة	مورد	سنوية وتجدد تلقائي	٣٥,٠٠٦,٠٦٧ ريال سعودي
شركة طرق نجد للمقاولات (بصفتها المورد)	طرف ذو علاقة غير مباشرة	الدفع بالإئبابة	سنوية وتجدد تلقائي	٣٥,٥٣٧,٧٩٤ ريال سعودي
شركة مسارات للتعيين (بصفتها المورد)	طرف ذو علاقة غير مباشرة	مورد	عقد توريد مرة واحدة	٢,٧٠٢,٥٠٠ ريال سعودي
شركة محمد عثمان العبدالكريم (بصفتها المورد)	طرف ذو علاقة غير مباشرة	مورد	عقد توريد مرة واحدة	٣٣,٢٣١,٨٨٤ ريال سعودي
شركة محمد عثمان العبدالكريم (بصفتها عميل)	طرف ذو علاقة غير مباشرة	عميل	سنوية	١,٨٤٠,٠٤٥ ريال سعودي

## الأعمال والعقود التي لأحد أعضاء مجلس إدارة الشركة أو كبار التنفيذيين مصلحة فيها

الأطراف	طبيعة العقد أو التعامل	إجمالي قيمة العقد/ التعامل للسنة المالية المنتهية في ٣١ ديسمبر ٢٠٢٥م (ريال سعودي)	اسم العضو/ كبار التنفيذيين أو أي شخص ذي علاقة بأي منهم
شركة طرق نجد للمقاولات	اتفاقية توريد لشراء منتج الإسفلت والبحص	١٢٠,٩٤٣,٩٣٠ ريال سعودي	عبد العزيز صالح عبد العزيز الراشد
شركة طرق نجد للمقاولات	اتفاقية توريد مشتقات مواد بترولية	٣٥,٠٠٦,٠٦٧ ريال سعودي	عبد العزيز صالح عبد العزيز الراشد
شركة طرق نجد للمقاولات	اتفاقية الدفع بالانابة وفقا لاتفاقية توريد المشتقات البترولية	٣٥,٥٣٧,٧٩٤ ريال سعودي	عبد العزيز صالح عبد العزيز الراشد
شركة مسارات للتعيين	مشتريات (خدمات تعدينية)	٢,٧٠٢,٥٠٠ ريال سعودي	نورة ناصر فيصل الثبيتي مصلحة وهي مساهمة في شركة تابعة (شركة الدرع الوطني للتعيين).
شركة محمد عثمان العبدالكريم	مشتريات (معدات)	٣٣,٢٣١,٨٨٤ ريال سعودي	محمد عثمان برجس العبدالكريم مصلحة مباشرة وهو مساهمة في شركة تابعة (شركة إيه كي إماندستريز للتطوير والاستثمار الصناعي)
شركة محمد عثمان العبدالكريم	مبيعات (الخرسانة الجاهزة)	١,٨٤٠,٠٤٥ ريال سعودي	محمد عثمان برجس العبدالكريم مصلحة مباشرة وهو مساهمة في شركة تابعة (شركة إيه كي إم إندستريز للتطوير والاستثمار الصناعي)

## المدفوعات النظامية المسددة والمستحقة لنهاية عام ٢٠٢٥م

البيان	المسدد	المستحق ولم يسدد	وصف موجز لها	بيان الأسباب
الزكاة	٤,١٣٣,٣٢٩	٤,٤٧٩,١٣٤	قيمه الزكاة المستحقة للعام ٢٠٢٥م	
ضريبة القيمة المضافة (VAT)	٥٠,٢٥٣,٧٥٠	٤,٠٩٧,٦٧٠	ضريبة القيمة المضافة (VAT)	تم السداد
المؤسسة العامة للتأمينات الاجتماعية	٤,٢٥٨,٤٩٥	٤٥٩,٣٨٨	اشتراكات التأمينات الاجتماعية	تم السداد
تأشيرات ومكتب عمل	١٨,٢٥٤,٧٠١	٠	مكتب عمل وتأشيرات	

بيان بقيمة المدفوعات النظامية المسددة والمستحقة لسداد أي زكاة أو ضرائب أو رسوم أو أي مستحقات أخرى ولم تسدد حتى نهاية الفترة المالية السنوية، مع وصف موجز لها وبيان أسبابها

## حقوق المساهمين وآليات التواصل معهم

انطلاقاً من حرص الشركة واهتمامها ورعايتها لحقوق مساهميها وأصحاب المصالح، فقد قامت الشركة بتضمين تلك الحقوق ضمن دليل الحوكمة، وتقوم باطلاع مساهميها ومستثمريها بكافة التطورات المهمة، وذلك بنشر التقارير المالية والإعلانات والمعلومات الجوهرية عبر موقع السوق المالية «تداول»، وموقع الشركة الإلكتروني، ومن خلال الجمعيات العامة للمساهمين، كما تعطي أهمية قصوى للتواصل مع مساهميها والإجابة على استفساراتهم من خلال البريد الإلكتروني التالي: IR@Salrashed.com.sa



## إقرارات مجلس الإدارة

انطلاقاً من التزام شركة صالح عبد العزيز الراشد وأولاده بأعلى معايير الشفافية والحوكمة المؤسسية والإفصاح، يقرّ مجلس الإدارة ويؤكد ما يلي بشأن السنة المالية المنتهية، وذلك دعمًا لثقة المساهمين وأصحاب المصالح وتعزيزًا لمصداقية التقارير المالية والتشغيلية للشركة:

### أولاً: سلامة التقارير المالية والالتزام بالمعايير المحاسبية

يؤكد مجلس الإدارة أن القوائم المالية السنوية الموحدة للشركة والقوائم المالية المستقلة للشركات التابعة قد تم إعدادها وفقاً لـ المعايير الدولية للتقرير المالي (IFRS) المعتمدة في المملكة العربية السعودية، إضافة إلى المعايير والإصدارات الأخرى الصادرة عن الهيئة السعودية للمراجعين والمحاسبين. كما تم إعداد سجلات الحسابات والبيانات المالية بالشكل الصحيح بما يعكس المركز المالي الحقيقي للشركة ونتائج أعمالها.

### ثانياً: تقرير مراجع الحسابات

تؤكد الشركة أن تقرير مراجع الحسابات المستقل عن القوائم المالية السنوية لا يتضمن أي تحفظات، الأمر الذي يعكس سلامة القوائم المالية والتزامها بالمعايير المحاسبية المعتمدة. كما يؤكد مجلس الإدارة أنه لم تصدر أي توصية بتغيير مراجع الحسابات قبل انتهاء فترة تعيينه، واستمرت العلاقة التعاقدية وفق ما تم اعتماده من الجهات المختصة.

### ثالثاً: فاعلية نظام الرقابة الداخلية

يقرّ مجلس الإدارة بأن نظام الرقابة الداخلية في الشركة قد أُعد على أسس سليمة وتم تطبيقه بفاعلية بما يدعم سلامة العمليات المالية والتشغيلية ويعزز إدارة المخاطر والامتثال للأنظمة واللوائح ذات العلاقة.

### رابعاً: الامتثال التنظيمي

تؤكد الشركة أنه لا توجد أي عقوبات أو جزاءات أو تدابير احترازية مفروضة عليها من قبل هيئة السوق المالية أو أي جهة إشرافية أو تنظيمية أو قضائية، باستثناء بعض المخالفات التشغيلية الاعتيادية المرتبطة بطبيعة نشاط الشركة

العقوبة / الجزاء / التدبير الاحترافي/ القيود الاحتياطي	أسباب المخالفة	الجهة الموقعة للمخالفة	سبل علاجها وتفاذي وقعها في المستقبل
مخالفة مالية	مخالفات اللائحة التنفيذية لجودة الهواء / اللائحة التنفيذية لمنع ومعالجة تلوث التربة / لائحة التصاريح البيئية / لائحة التفتيش	المركز الوطني للمراقبة على الالتزام البيئي	تعزيز الألتزام بأنظمة وزارة البيئة
مخالفة مالية	مخالفات البلدية / مخالفات مواقف السيارات العامة / جدول تصنيف المخالفات الصادر وفق نظام إدارة النفايات	امانة منطقة الرياض	تعزيز الألتزام بأنظمة الأمانات
مخالفة مالية	تجاوز الأبعاد النظامية المقررة / الأحمال والأوزان النظامية / الأبعاد النظامية المقررة / الأحمال والأوزان النظامية / مخالفات الأوزان والأبعاد للشاحنات	وزارة النقل والخدمات اللوجستية	تعزيز الألتزام بأنظمة وزارة النقل والخدمات اللوجستية
مخالفة مالية	مخالفات البلدية	وزارة البلديات والاسكان-القطاع البلدي	تعزيز الألتزام بأنظمة وزارة البلديات والاسكان-القطاع البلدي

### خامساً: توصيات لجنة المراجعة

يؤكد مجلس الإدارة أنه لا توجد أي توصيات صادرة عن لجنة المراجعة تعارضت مع قرارات مجلس الإدارة أو تم رفضها فيما يتعلق بتعيين مراجع الحسابات أو عزله أو تحديد أتعابه أو تقييم أدائه أو تعيين المراجع الداخلي.

### سادساً: استمرارية الأعمال

يؤكد مجلس الإدارة أنه لا يوجد أي شك جوهري قد يؤثر على قدرة الشركة على الاستمرار في مزاولة نشاطها، وأن الشركة تتمتع بأسس مالية وتشغيلية تدعم استمرارية أعمالها ونموها المستقبلي.

### سابعاً: تعارض المصالح والأعمال المنافسة

تؤكد الشركة أن أعضاء مجلس الإدارة وكبار التنفيذيين في الشركة وشركاتها التابعة لا يمارسون أي أنشطة منافسة لأعمال الشركة أو لأي من فروع نشاطها، بما يتوافق مع الأنظمة واللوائح المنظمة لأعمال الشركات.

## ثامناً: الإفصاح عن المصالح في الأسهم

توضح الشركة أنه لا توجد أي مصالح في فئة الأسهم ذات الأهمية في التصويت تعود لأشخاص (باستثناء أعضاء مجلس الإدارة وكبار التنفيذيين وأقاربهم) تم الإفصاح عنها وفقاً للمادة الخامسة والثمانين من قواعد طرح الأوراق المالية والالتزامات المستمرة، كما لم يطرأ أي تغيير على تلك الحقوق خلال السنة المالية.

لا توجد أي عقود غير ما ورد في هذا التقرير تكون الشركة طرفاً فيها، وتوجد أو كانت توجد فيها مصلحة جوهرية مباشرة أو غير مباشرة لأي من أعضاء مجلس الإدارة أو كبار التنفيذيين أو أي شخص ذي علاقة بأي منهم.

## تاسعاً: التنازل عن المكافآت أو الأرباح

لا توجد أي ترتيبات أو اتفاقيات تنازل بموجبها أحد أعضاء مجلس الإدارة أو كبار التنفيذيين عن أي مكافآت. كما لا توجد أي ترتيبات أو اتفاقيات تنازل بموجبها أحد المساهمين عن حقوقه في الأرباح، باستثناء قيام المساهمة سارة صالح عبد العزيز الراشد بالتنازل عن عدد (١) سهم من أسهمها لصالح الجمهور.

## عاشراً: الأسهم وأدوات الدين والأوراق المالية

تؤكد الشركة ما يلي:

لم تقم الشركة أو أي من شركاتها التابعة بإصدار أي أسهم أو أدوات دين حتى تاريخ إعداد هذا التقرير. لم يتم إصدار أي أدوات دين قابلة للتحويل أو أوراق مالية تعاقدية أو مذكرات حق اكتتاب أو حقوق مشابهة خلال السنة المالية، وبالتالي لم يتم تحصيل أي مقابل عنها. لا توجد أي حقوق تحويل أو اكتتاب قائمة مرتبطة بأدوات مالية من هذا النوع. لم تقم الشركة أو أي من شركاتها التابعة باسترداد أو شراء أو إلغاء أي أدوات دين قابلة للاسترداد سواء كانت مدرجة أو غير مدرجة.

## الحادي عشر: استثمارات ومزايا الموظفين

توضح الشركة أنه لا توجد استثمارات أو احتياطات مالية تم إنشاؤها خصيصاً لمصلحة موظفي الشركة خلال السنة المالية.

ويؤكد مجلس الإدارة أن هذه القرارات تعكس التزام الشركة بمبادئ الحوكمة والشفافية والإفصاح، وحرصها على تقديم معلومات دقيقة وموثوقة للمساهمين وأصحاب المصالح، بما يعزز الثقة في سلامة أعمال الشركة واستدامة أدائها.

## البيان الختامي

في ختام هذا التقرير، يتقدم مجلس إدارة شركة صالح عبد العزيز الراشد وأولاده بخالص الشكر والتقدير لمساهمي الشركة الكرام على ثقتهم ودعمهم المتواصل، والذي كان له الأثر الكبير في دعم مسيرة الشركة وتحقيق نتائج إيجابية خلال العام المالي المنتهي في ٣١ ديسمبر ٢٠٢٥م.

كما يثمن مجلس الإدارة الجهود المتميزة التي بذلتها الإدارة التنفيذية وكافة منسوبي الشركة، والتي أسهمت في تحقيق النمو في الأداء المالي والتشغيلي وتعزيز مكانة الشركة في قطاعات التعدين ومواد البناء وإنتاج الأسفلت وتجارة قطع الغيار، رغم التحديات الاقتصادية والتنافسية التي تشهدها الأسواق.

وتؤكد الشركة التزامها بمواصلة تنفيذ استراتيجيتها الرامية إلى تعزيز النمو المستدام وتطوير أعمالها، من خلال التوسع في الأنشطة التعدينية، وتنمية الاستثمارات، ورفع الكفاءة التشغيلية، إضافة إلى تطوير منظومة الحوكمة المؤسسية والتحول الرقمي بما يتماشى مع أفضل الممارسات المهنية ومتطلبات المرحلة القادمة.

كما تتطلع الشركة إلى الاستفادة من الفرص الكبيرة التي يشهدها الاقتصاد في المملكة العربية السعودية في ظل رؤية المملكة ٢٠٣٠ والمشاريع التنموية الكبرى، بما يعزز من قدرتها على تحقيق قيمة مضافة مستدامة للمساهمين ودعم مسيرة التنمية الاقتصادية.

وفي هذا السياق، يواصل مجلس الإدارة والإدارة التنفيذية العمل على استكمال الخطوات اللازمة للتحويل إلى شركة مساهمة عامة والاستعداد لمرحلة الطرح في السوق المالية السعودية، بما يعزز من مكانة الشركة ويتيح لها آفاقاً أوسع للنمو والتوسع في المستقبل.

وفي الختام، يسأل مجلس الإدارة الله التوفيق والسداد لمواصلة تحقيق تطلعات الشركة ومساهمتها، والإسهام في دعم التنمية الاقتصادية في المملكة.

والله ولي التوفيق.

### مجلس الإدارة

## شركة صالح عبد العزيز الراشد وأولاده



شركة صالح عبد العزيز الراشد وأولاده  
Saleh Abdulaziz Al Rashed & Sons Co.